

## 2. 시도 공통항목

---

- 2-1 삶에 대한 만족감 - 1) 자신의 삶
- 2-2 삶에 대한 만족감 - 2) 지역생활 전반
- 2-3 삶에 대한 만족감 - 3) 행복 빈도
- 2-4 삶에 대한 만족감 - 4) 걱정 빈도
- 2-5 가구 월평균 소득
- 2-6 현재소득에 대한 만족도
- 2-7 생계유지 어려움을 경험한 정도
- 2-8 주거환경 만족도 - 1) 주택(시설, 면적, 구조 등)
- 2-9 주거환경 만족도 - 2) 상하수도, 도시가스, 도로 등 기반시설
- 2-10 주거환경 만족도 - 3) 주거지역내 주차장 이용(공간, 시설, 접근성 등)
- 2-11 교통수단 만족도 - 1) 시내버스/마을버스
- 2-12 교통수단 만족도 - 2) 시외/고속버스
- 2-13 교통수단 만족도 - 3) 택시
- 2-14 교통수단 만족도 - 4) 지하철/경전철
- 2-15 전남지역에서 거주한 총 기간
- 2-16 현재 전남 시군에서 거주한 총 기간
- 2-17 향후 10년 이후 전남지역 거주의향
- 2-18 향후 10년 이후 현재 시군 거주의향
- 2-19 지역내 일자리 기회의 충분여부
- 2-20 일자리 만족도 - 1) 하는 일(일의 내용, 업무량, 성격 등)
- 2-21 일자리 만족도 - 2) 임금/가구소득(일에 비해)
- 2-22 일자리 만족도 - 3) 근로시간
- 2-23 일자리 만족도 - 4) 근무환경
- 2-24 일자리 만족도 - 5) 전반적인 만족도
- 2-25 일하지 않은 주된 이유
- 2-26 교육환경 만족도 - 1) 보육환경(어린이집, 유치원 등)
- 2-27 교육환경 만족도 - 2) 공교육 환경(시설, 프로그램, 교육내용 등)
- 2-28 교육환경 만족도 - 3) 학생들의 정규교육 이외의 교육받을 기회
- 2-29 교육환경 만족도 - 4) 평생교육 기회의 충분여부
- 2-30 여가활동 만족도 - 1) 문화여가시설(접근성과 충분정도)
- 2-31 여가활동 만족도 - 2) 전반적인 여가활동
- 2-32 시간사용에 대한 만족도 - 1) 평일
- 2-33 시간사용에 대한 만족도 - 2) 주말(공휴일 포함)

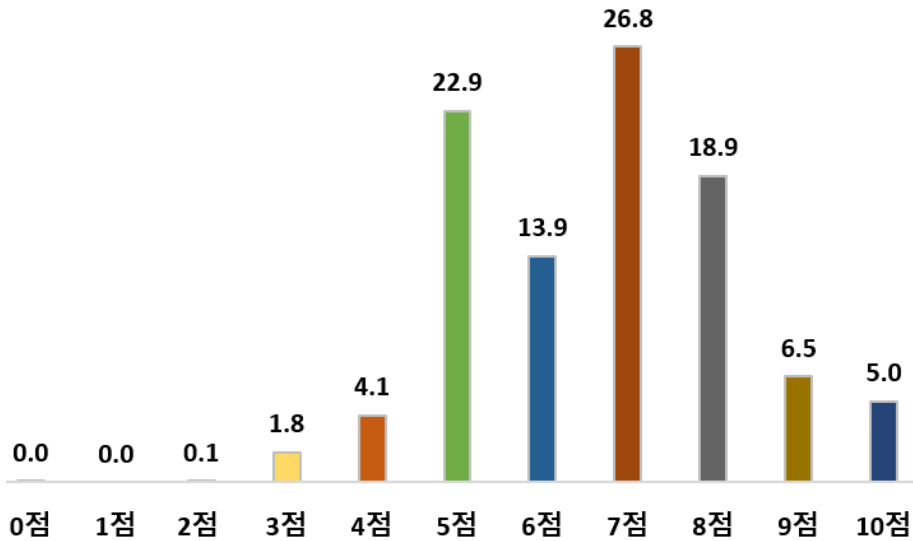
## 2-1 삶에 대한 만족감 - 1) 자신의 삶

### 자신의 삶에 대한 만족도는 평균 「6.7점」

• 최근 자신의 삶에 대해서 만족하는 정도는 평균 6.7점으로 「7점」 26.8%, 「5점」 22.9%, 「8점」 18.9%, 「6점」 13.9% 순임.

- 삶의 만족도는 서남부권이 평균 7.1점으로 가장 높고, 북부권(6.7점), 중부권(6.2점) 순임.
- 여자(6.6점)보다 남자(6.7점)의 만족도가 더 높은 것으로 조사됨.
- 연령별로는 15~29세가 6.8점으로 가장 높고, 70세 이상이 6.5점으로 가장 낮음.
- 연령이 낮을수록, 가구소득이 높을수록 평균 만족도는 증가하는 경향을 보임.
- 경제활동별로 취업자(6.8점)가 실업 및 비경제활동 응답자(6.2점)보다 삶에 대한 만족감이 높고, 직업별로는 사무직(7.0점)과 기능/노무직(6.9점)의 만족도가 비교적 높은 것으로 나타남.

삶에 대한 만족감 - 1) 자신의 삶



[표 2-1] 삶에 대한 만족감 - 1) 자신의 삶

(단위: %, 점)

| 구분       | 계     | 0점  | 1점  | 2점  | 3점  | 4점   | 5점   | 6점   | 7점   | 8점   | 9점  | 10점  | 평균  |
|----------|-------|-----|-----|-----|-----|------|------|------|------|------|-----|------|-----|
| 2017년    | 100.0 | 0.0 | 0.1 | 0.9 | 3.2 | 21.4 | 17.5 | 21.7 | 21.1 | 10.8 | 3.2 | 0.0  | 6.8 |
| 2018년    | 100.0 | 0.0 | 0.6 | 0.2 | 0.2 | 1.3  | 11.8 | 25.8 | 31.3 | 20.7 | 5.7 | 2.4  | 6.8 |
| 2019년    | 100.0 | 0.0 | 0.0 | 0.1 | 0.1 | 2.5  | 17.4 | 28.3 | 23.3 | 16.7 | 6.9 | 4.6  | 6.7 |
| 2020년    | 100.0 | 0.1 | 0.0 | 0.1 | 0.1 | 0.4  | 6.1  | 7.8  | 45.5 | 27.2 | 8.6 | 4.1  | 7.3 |
| 2021년    | 100.0 | 0.0 | 0.0 | 0.1 | 1.8 | 4.1  | 22.9 | 13.9 | 26.8 | 18.9 | 6.5 | 5.0  | 6.7 |
| < 지역 별 > |       |     |     |     |     |      |      |      |      |      |     |      |     |
| 중부권      | 100.0 | 0.0 | 0.0 | 0.2 | 4.0 | 7.0  | 33.8 | 12.7 | 17.8 | 16.8 | 4.3 | 3.5  | 6.2 |
| 북부권      | 100.0 | 0.2 | 0.0 | 0.0 | 1.2 | 4.0  | 26.9 | 16.2 | 21.1 | 11.9 | 8.1 | 10.5 | 6.7 |
| 서남부권     | 100.0 | 0.0 | 0.0 | 0.0 | 0.1 | 1.4  | 9.3  | 13.7 | 39.6 | 25.4 | 7.7 | 2.9  | 7.1 |
| < 성 별 >  |       |     |     |     |     |      |      |      |      |      |     |      |     |
| 남자       | 100.0 | 0.1 | 0.0 | 0.1 | 1.7 | 3.3  | 21.7 | 14.8 | 26.9 | 19.9 | 7.3 | 4.2  | 6.7 |
| 여자       | 100.0 | 0.0 | 0.0 | 0.0 | 2.0 | 5.1  | 24.2 | 12.9 | 26.7 | 17.6 | 5.6 | 5.9  | 6.6 |

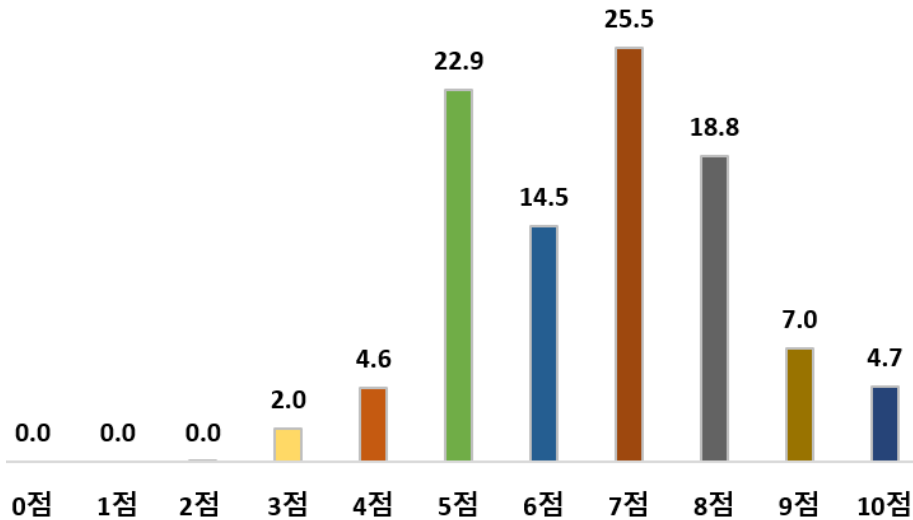
자료: 2021년 신안군 사회조사

## 2-2 삶에 대한 만족감 - 2) 지역생활 전반

**살고 있는 지역의 만족도는 평균 「6.6점」**

- 살고 있는 지역의 전반적인 생활의 만족도는 평균 6.6점으로 「7점」 25.5%, 「5점」 22.9%, 「8점」 18.8%, 「6점」 14.5% 순으로 나타남.
- 살고 있는 지역의 전반적인 생활의 만족도는 서남부권이 7.1점으로 가장 높고, 북부권(6.8점), 중부권(6.1점) 순으로 나타남.
- 여자(6.6점)보다 남자(6.7점)의 만족도가 더 높은 것으로 조사됨.
- 연령별로는 40대가 6.8점으로 가장 높고, 15~29세가 6.5점으로 가장 낮음.
- 직업별로는 사무직 종사자가 7.0점으로 가장 높고, 서비스/판매직 종사자가 6.7점으로 가장 낮은 것으로 나타남.

삶에 대한 만족감 - 2) 지역생활 전반



[표 2-2] 삶에 대한 만족감 - 2) 지역생활 전반

(단위: %, 점)

| 구분                   | 계     | 0점  | 1점  | 2점  | 3점  | 4점  | 5점   | 6점   | 7점   | 8점   | 9점  | 10점  | 평균  |
|----------------------|-------|-----|-----|-----|-----|-----|------|------|------|------|-----|------|-----|
| 2020년                | 100.0 | 0.1 | 0.0 | 0.1 | 0.6 | 0.3 | 6.3  | 9.1  | 45.0 | 25.9 | 7.9 | 4.6  | 7.3 |
| 2021년                | 100.0 | 0.0 | 0.0 | 0.0 | 2.0 | 4.6 | 22.9 | 14.5 | 25.5 | 18.8 | 7.0 | 4.7  | 6.6 |
| <b>&lt; 지역별 &gt;</b> |       |     |     |     |     |     |      |      |      |      |     |      |     |
| 중부권                  | 100.0 | 0.0 | 0.0 | 0.1 | 3.8 | 8.8 | 35.1 | 11.3 | 16.8 | 14.8 | 6.5 | 2.7  | 6.1 |
| 북부권                  | 100.0 | 0.0 | 0.0 | 0.0 | 0.7 | 4.8 | 24.4 | 17.4 | 20.7 | 15.5 | 6.4 | 10.2 | 6.8 |
| 서남부권                 | 100.0 | 0.0 | 0.0 | 0.0 | 1.1 | 0.2 | 9.7  | 15.8 | 37.2 | 24.9 | 7.9 | 3.0  | 7.1 |
| <b>&lt; 성별 &gt;</b>  |       |     |     |     |     |     |      |      |      |      |     |      |     |
| 남자                   | 100.0 | 0.0 | 0.0 | 0.0 | 2.3 | 3.9 | 22.1 | 15.1 | 25.0 | 19.2 | 8.2 | 4.1  | 6.7 |
| 여자                   | 100.0 | 0.0 | 0.0 | 0.1 | 1.7 | 5.4 | 23.8 | 13.8 | 26.0 | 18.3 | 5.6 | 5.3  | 6.6 |

자료: 2021년 신안군 사회조사

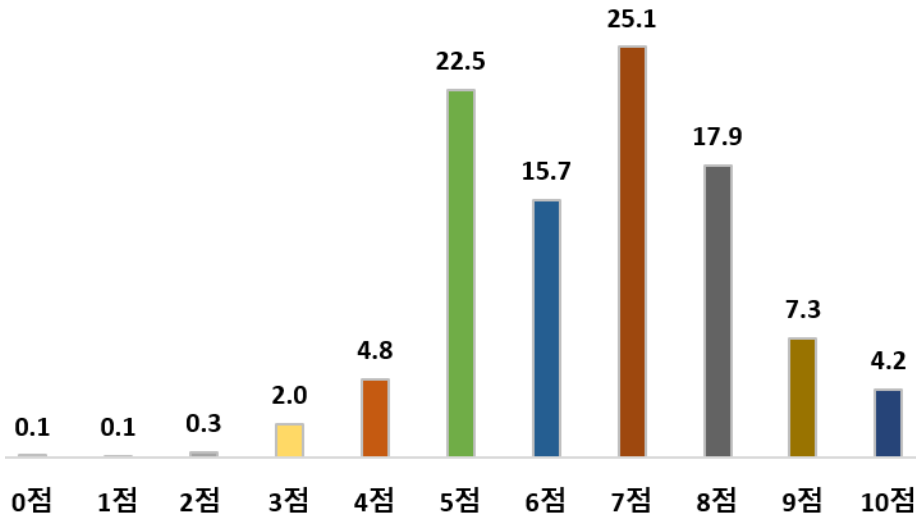
## 2-3 삶에 대한 만족감 - 3) 행복 빈도

### 행복에 대한 빈도는 평균 「6.6점」

• 어제 얼마나 행복했는지에 대한 응답은 평균 6.6점이며, 「7점」 25.1%, 「5점」 22.5%, 「8점」 17.9%, 「6점」 15.7% 순으로 나타남.

- 지역별로 서남부권이 7.0점으로 가장 높고, 북부권(6.5점), 중부권(6.2점) 순으로 나타남.
- 여자(6.5점)보다 남자(6.6점)의 행복빈도가 더 높은 것으로 조사됨.
- 연령별로는 15~29세가 6.8점으로 가장 높고, 70세 이상이 6.5점으로 가장 낮음.
- 직업별로는 사무직 종사자가 6.9점으로 가장 높고, 농림어업 종사자가 6.6점으로 가장 낮은 것으로 나타남.

삶에 대한 만족감 - 3) 행복 빈도



[표 2-3] 삶에 대한 만족감 - 3) 행복 빈도

(단위: %, 점)

| 구분                    | 계     | 0점  | 1점  | 2점  | 3점  | 4점  | 5점   | 6점   | 7점   | 8점   | 9점  | 10점 | 평균  |
|-----------------------|-------|-----|-----|-----|-----|-----|------|------|------|------|-----|-----|-----|
| 2020년                 | 100.0 | 0.0 | 0.1 | 0.1 | 0.1 | 0.4 | 5.9  | 11.9 | 42.1 | 25.8 | 8.8 | 4.7 | 7.3 |
| 2021년                 | 100.0 | 0.1 | 0.1 | 0.3 | 2.0 | 4.8 | 22.5 | 15.7 | 25.1 | 17.9 | 7.3 | 4.2 | 6.6 |
| <b>&lt; 지역 별 &gt;</b> |       |     |     |     |     |     |      |      |      |      |     |     |     |
| 중부권                   | 100.0 | 0.0 | 0.2 | 0.5 | 4.1 | 7.2 | 29.9 | 14.3 | 18.3 | 14.2 | 8.5 | 2.7 | 6.2 |
| 북부권                   | 100.0 | 0.4 | 0.0 | 0.5 | 1.5 | 5.8 | 30.4 | 12.8 | 16.4 | 19.0 | 3.9 | 9.2 | 6.5 |
| 서남부권                  | 100.0 | 0.0 | 0.0 | 0.0 | 0.3 | 1.7 | 10.0 | 19.0 | 37.6 | 20.8 | 8.2 | 2.3 | 7.0 |
| <b>&lt; 성 별 &gt;</b>  |       |     |     |     |     |     |      |      |      |      |     |     |     |
| 남자                    | 100.0 | 0.2 | 0.0 | 0.4 | 2.1 | 4.4 | 20.9 | 16.7 | 25.2 | 18.6 | 7.2 | 4.3 | 6.6 |
| 여자                    | 100.0 | 0.0 | 0.2 | 0.2 | 2.0 | 5.3 | 24.3 | 14.7 | 25.0 | 17.0 | 7.3 | 4.0 | 6.5 |

자료: 2021년 신안군 사회조사

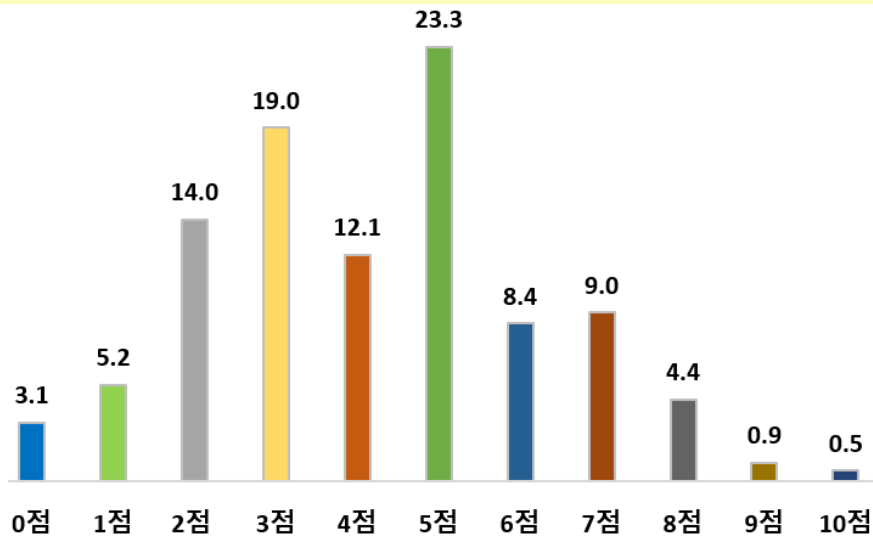
## 2-4 삶에 대한 만족감 - 4) 걱정 빈도

### 걱정에 대한 빈도는 평균 「4.2점」

• 어제 얼마나 걱정을 했는지에 대한 응답은 평균 4.2점이며, 「5점」 23.3%, 「3점」 19.0%, 「2점」 14.0% 순으로 나타남.

- 지역별로 중부권이 4.6점으로 가장 걱정을 자주 한 것으로 응답하였고, 북부권(3.9%), 서남부권(3.9%) 순으로 나타남.
- 여자(4.1점)보다 남자(4.2점)의 걱정 빈도가 더 높은 것으로 조사됨.
- 연령별로는 15~29세가 4.5점으로 가장 높고, 60대가 3.9점으로 가장 낮음.
- 경제활동별로 취업자(4.1%)보다 실업 및 비경제활동자(4.6%)의 걱정 빈도 평균 점수가 더 높고, 직업별로 사무직 종사자가 5.1점으로 가장 높고, 전문/관리직 종사자가 3.6점으로 가장 낮은 것으로 나타남.

삶에 대한 만족감 - 4) 걱정 빈도



[표 2-4] 삶에 대한 만족감 - 4) 걱정 빈도

(단위: %)

| 구분                    | 계     | 0점  | 1점  | 2점   | 3점   | 4점   | 5점   | 6점   | 7점   | 8점  | 9점  | 10점 | 평균  |
|-----------------------|-------|-----|-----|------|------|------|------|------|------|-----|-----|-----|-----|
| 2020년                 | 100.0 | 5.5 | 9.1 | 21.2 | 18.1 | 11.0 | 12.3 | 5.8  | 11.6 | 4.2 | 0.9 | 0.3 | 4.8 |
| 2021년                 | 100.0 | 3.1 | 5.2 | 14.0 | 19.0 | 12.1 | 23.3 | 8.4  | 9.0  | 4.4 | 0.9 | 0.5 | 4.2 |
| <b>&lt; 지역 별 &gt;</b> |       |     |     |      |      |      |      |      |      |     |     |     |     |
| 중부권                   | 100.0 | 0.9 | 4.3 | 12.1 | 16.9 | 13.2 | 22.1 | 7.9  | 13.2 | 8.0 | 1.1 | 0.2 | 4.6 |
| 북부권                   | 100.0 | 6.3 | 5.8 | 11.8 | 14.6 | 14.9 | 33.2 | 5.9  | 3.5  | 2.4 | 0.7 | 1.0 | 3.9 |
| 서남부권                  | 100.0 | 3.3 | 5.6 | 17.3 | 23.8 | 9.3  | 18.1 | 10.6 | 8.5  | 2.1 | 0.9 | 0.6 | 3.9 |
| <b>&lt; 성 별 &gt;</b>  |       |     |     |      |      |      |      |      |      |     |     |     |     |
| 남자                    | 100.0 | 3.1 | 6.0 | 13.7 | 18.4 | 11.3 | 22.3 | 8.8  | 10.2 | 5.1 | 0.7 | 0.4 | 4.2 |
| 여자                    | 100.0 | 3.1 | 4.2 | 14.3 | 19.5 | 13.1 | 24.4 | 8.1  | 7.7  | 3.5 | 1.3 | 0.7 | 4.1 |

자료: 2021년 신안군 사회조사

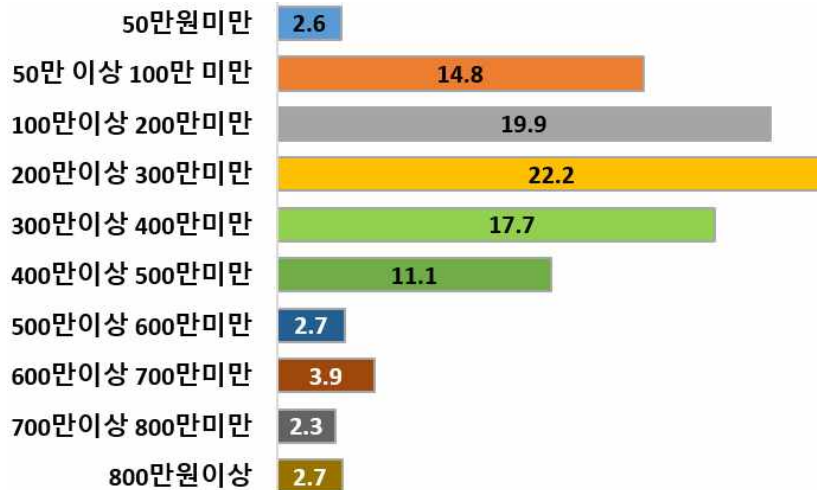
## 2-5 가구 월평균 소득

### 월평균 소득은 「200~300만원」이 가장 많음

• 세금 납부 전의 월평균 총 가구 소득은 「200만원~300만원」이 22.2%로 가장 높고, 「100만원~200만원」이 19.9%, 「300만원~400만원」 17.7% 순으로 나타남.

- 2021년 평균 소득은 291.6만원으로 2020년(261.5만원) 대비 30.0만원 증가함.
- 지역별로 서남부권이 321.6만원으로 가장 높고, 중부권 285.8만원, 북부권 255.5만원 순으로 나타남. 서남부권과 북부권의 평균 소득 차이는 66.1만원임.
- 남자(332.5만원)와 여자(167.3만원)의 평균 소득 차이는 165.2만원으로 나타남.
- 연령대별로 40대의 평균 가구소득(453.3만원)이 가장 높은 것으로 나타남.
- 직업별로 전문/관리직 종사자(396.8만원)가 가장 높고, 농림어업 종사자(277.7만원)가 가장 낮은 것으로 나타남. 평균 소득 차이는 119.1만원으로 분석됨.

가구 월평균 소득



[표 2-5] 가구 월평균 소득

(단위: %)

| 구분       | 계     | 50만원 미만 | 50만 이상 100만 미만 | 100만 이상 200만 미만 | 200만 이상 300만 미만 | 300만 이상 400만 미만 | 400만 이상 500만 미만 | 500만 이상 600만 미만 | 600만 이상 700만 미만 | 700만 이상 800만 미만 | 800만원 이상 | 평균(만원) |
|----------|-------|---------|----------------|-----------------|-----------------|-----------------|-----------------|-----------------|-----------------|-----------------|----------|--------|
| 2017년    | 100.0 | 6.2     | 15.1           | 23.5            | 23.8            | 16.2            | 8.4             | 3.1             | 1.7             | 2.0             | 2.7      | 274.0  |
| 2018년    | 100.0 | 8.0     | 13.6           | 17.7            | 20.2            | 19.3            | 10.2            | 5.4             | 1.7             | 1.2             | 2.7      | 278.0  |
| 2019년    | 100.0 | 10.5    | 12.2           | 14.9            | 19.6            | 17.8            | 12.4            | 7.1             | 2.2             | 1.8             | 1.6      | 283.6  |
| 2020년    | 100.0 | 9.8     | 14.4           | 17.7            | 21.8            | 16.9            | 10.1            | 4.7             | 2.1             | 1.4             | 1.3      | 261.5  |
| 2021년    | 100.0 | 2.6     | 14.8           | 19.9            | 22.2            | 17.7            | 11.1            | 2.7             | 3.9             | 2.3             | 2.7      | 291.6  |
| < 지역 별 > |       |         |                |                 |                 |                 |                 |                 |                 |                 |          |        |
| 중부권      | 100.0 | 2.6     | 16.1           | 20.3            | 19.3            | 20.4            | 10.7            | 2.4             | 2.8             | 3.6             | 1.8      | 285.8  |
| 북부권      | 100.0 | 4.4     | 18.5           | 21.3            | 20.8            | 14.5            | 14.9            | 2.1             | 1.9             | 0.0             | 1.6      | 255.5  |
| 서남부권     | 100.0 | 1.4     | 10.9           | 18.7            | 26.1            | 17.1            | 8.9             | 3.6             | 6.5             | 2.7             | 4.2      | 321.6  |
| < 성 별 >  |       |         |                |                 |                 |                 |                 |                 |                 |                 |          |        |
| 남자       | 100.0 | 0.2     | 7.5            | 16.9            | 25.7            | 22.0            | 13.9            | 3.1             | 4.8             | 2.5             | 3.4      | 332.5  |
| 여자       | 100.0 | 9.7     | 37.0           | 29.3            | 11.5            | 4.8             | 2.6             | 1.5             | 1.3             | 1.8             | 0.5      | 167.3  |

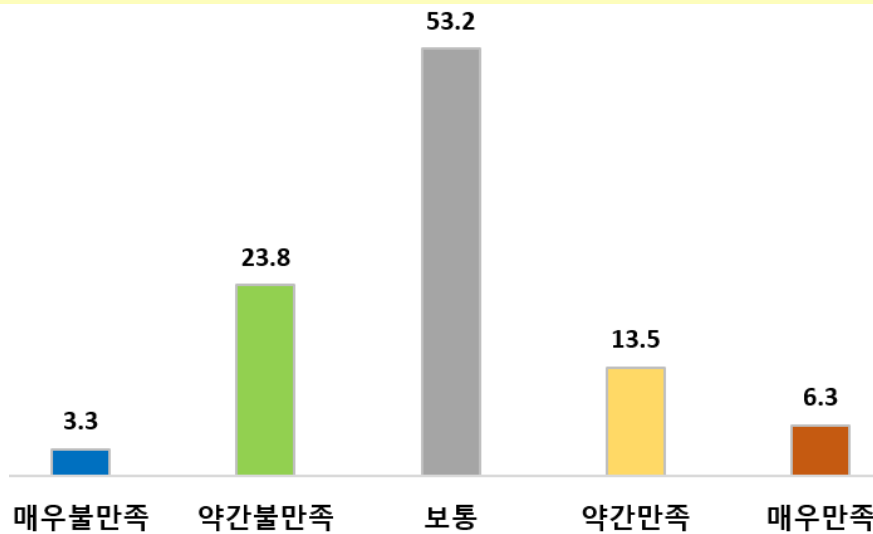
자료: 2021년 신안군 사회조사

## 2-6 현재소득에 대한 만족도

### 현재 소득에 대한 만족은 「보통」

- 소득에 대한 만족도는 「보통」 응답이 53.2%이며, 「만족」(19.8%) 응답보다 「불만족」(27.0%) 응답이 더 많은 것으로 나타남.
- 지역별로 모든 지역에서 「보통」 응답이 가장 많고, 중부권과 서남부권은 「만족」 응답보다 「불만족」 응답이 더 많고, 북부권은 「만족」 응답이 더 많은 것으로 나타남.
- 남자와 여자 모두 「만족」 응답보다 「불만족」 응답이 더 많은 것으로 나타남.
- 연령별로 「불만족」 응답은 15~29세(45.1%)가 가장 많고, 「만족」 응답은 50대(25.6%)가 가장 많은 것으로 분석됨.
- 직업별로 「만족」 응답은 서비스/판매직(29.1%) 종사자가 가장 많고, 「불만족」 응답은 기능/노무직(28.4%) 종사자가 가장 많은 것으로 나타남.

현재소득에 대한 만족도



[표 2-6] 현재소득에 대한 만족도

(단위: %)

| 구 분      | 계     | 해당있음 |        |        |      |      |      |     | 해당없음(소득없음) |
|----------|-------|------|--------|--------|------|------|------|-----|------------|
|          |       | 소계   | 매우 불만족 | 약간 불만족 | 보통   | 약간만족 | 매우만족 |     |            |
| 2021년    | 100.0 | 94.2 | 100.0  | 3.3    | 23.8 | 53.2 | 13.5 | 6.3 | 5.8        |
| < 지역 별 > |       |      |        |        |      |      |      |     |            |
| 중 부 권    | 100.0 | 93.1 | 100.0  | 5.6    | 33.1 | 44.4 | 12.5 | 4.5 | 6.9        |
| 북 부 권    | 100.0 | 92.5 | 100.0  | 3.3    | 14.5 | 57.4 | 16.3 | 8.6 | 7.5        |
| 서 남 부 권  | 100.0 | 96.3 | 100.0  | 1.0    | 20.3 | 59.3 | 12.8 | 6.6 | 3.7        |
| < 성 별 >  |       |      |        |        |      |      |      |     |            |
| 남 자      | 100.0 | 95.8 | 100.0  | 4.3    | 22.9 | 51.0 | 15.3 | 6.5 | 4.2        |
| 여 자      | 100.0 | 92.3 | 100.0  | 2.0    | 24.8 | 55.8 | 11.5 | 6.0 | 7.7        |

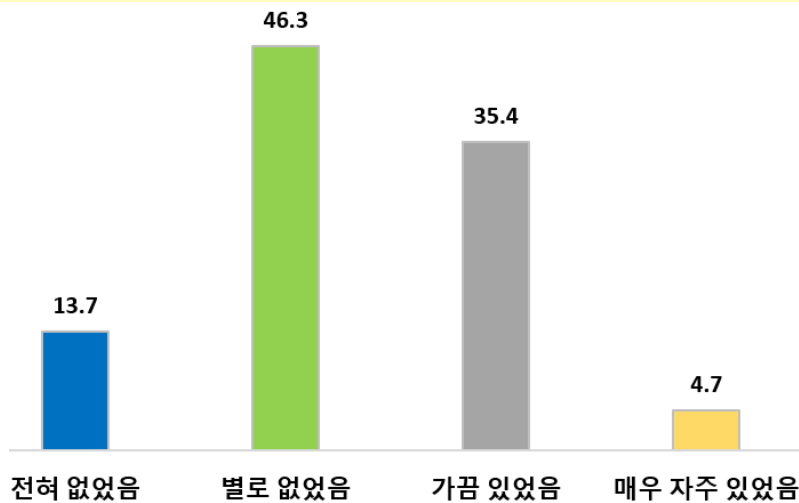
자료: 2021년 신안군 사회조사

## 2-7 생계유지 어려움을 경험한 정도

### 생계유지 어려움을 「별로 없었음」

- 지난 1년 동안 생계유지를 하는데 있어 경제적으로 어려움을 겪은 적이 「별로 없었음」(46.3%) 응답이 가장 많고, 「있었음」(40.0%) 응답보다 「없었음」(60.0%) 응답이 더 많은 것으로 나타남.
- 지역별로 중부권은 생계유지 어려움 경험에 대해 「있었음」(55.1%) 응답이 더 많고, 서남부권(79.8%), 북부권(52.9%)은 「없었음」 응답이 더 많은 것으로 나타남.
- 남자와 여자 모두 「없었음」 응답이 많고, 여자(39.3%)보다 남자(40.7%)가 더 경험함.
- 연령별로 30대는 「없었음」 응답보다 「있었음」 응답이 더 많고, 나머지 다른 연령대는 「없었음」 응답이 더 많은 것으로 조사됨. 「있었음」 응답은 30대(57.3%)가 많고, 「없었음」 응답은 40대(67.4%)가 가장 많은 것으로 분석됨.

생계유지 어려움을 경험한 정도



[표 2-7] 생계유지 어려움을 경험한 정도

(단위: %)

| 구분       | 계     | 전혀 없었음 | 별로 없었음 | 가끔 있었음 | 매우 자주 있었음 |
|----------|-------|--------|--------|--------|-----------|
| 2021년    | 100.0 | 13.7   | 46.3   | 35.4   | 4.7       |
| < 지역 별 > |       |        |        |        |           |
| 중부권      | 100.0 | 6.6    | 38.3   | 47.0   | 8.1       |
| 북부권      | 100.0 | 16.8   | 36.2   | 41.6   | 5.5       |
| 서남부권     | 100.0 | 18.9   | 60.9   | 19.5   | 0.7       |
| < 성 별 >  |       |        |        |        |           |
| 남자       | 100.0 | 13.4   | 45.9   | 35.6   | 5.1       |
| 여자       | 100.0 | 14.0   | 46.8   | 35.1   | 4.2       |

자료: 2021년 신안군 사회조사



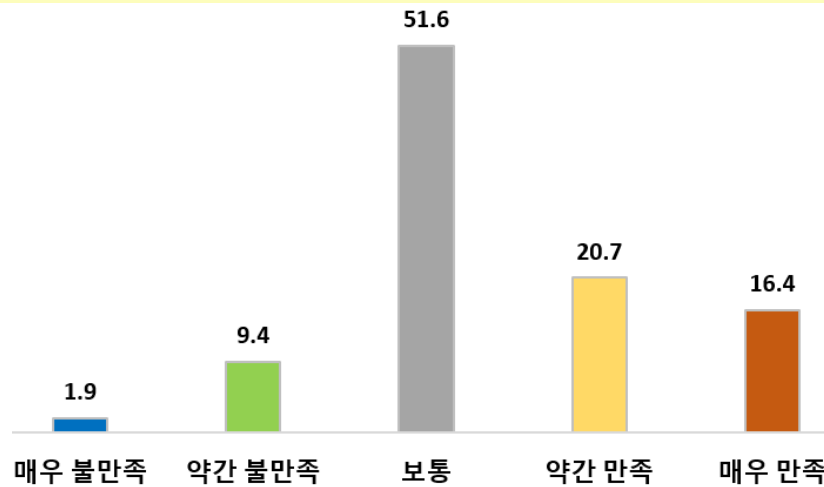
## 2-8 주거환경 만족도 - 1) 주택(시설, 면적, 구조 등)

### 주택(시설, 면적, 구조 등) 만족도 「보통」

• 현재 주거환경에 대해 주택(시설, 면적, 구조 등) 만족도는 「보통」(51.6%) 응답이 가장 많고, 「만족」37.0%, 「불만족」11.4% 순으로 나타남.

- 지역별, 성별, 연령별 등 모든 분류에서 「불만족」 응답보다 「만족」 응답이 더 많은 것으로 나타남.
- 지역별로 「만족」응답은 북부권(48.1%)이 가장 많고, 중부권(36.6%), 서남부권(30.3%) 순으로 조사됨.
- 남자(36.9%)보다 여자(37.1%)의 「만족」 응답이 더 많음.
- 연령별로 「만족」 응답은 60대(45.9%)가 가장 많고, 「불만족」 응답은 30대(19.3%)가 가장 많은 것으로 분석됨.

주거환경 만족도 - 1) 주택(시설, 면적, 구조 등)



[표 2-8] 주거환경 만족도 - 1) 주택(시설, 면적, 구조 등)

(단위: %)

| 구분      | 계     | 매우 불만족 | 약간 불만족 | 보통   | 약간 만족 | 매우 만족 |
|---------|-------|--------|--------|------|-------|-------|
| 2021년   | 100.0 | 1.9    | 9.4    | 51.6 | 20.7  | 16.4  |
| < 지역별 > |       |        |        |      |       |       |
| 중부권     | 100.0 | 2.1    | 10.9   | 50.5 | 22.4  | 14.2  |
| 북부권     | 100.0 | 3.7    | 9.8    | 38.4 | 22.2  | 25.9  |
| 서남부권    | 100.0 | 0.7    | 7.8    | 61.2 | 17.9  | 12.4  |
| < 성별 >  |       |        |        |      |       |       |
| 남자      | 100.0 | 2.1    | 10.0   | 50.9 | 21.0  | 16.0  |
| 여자      | 100.0 | 1.8    | 8.8    | 52.4 | 20.3  | 16.8  |

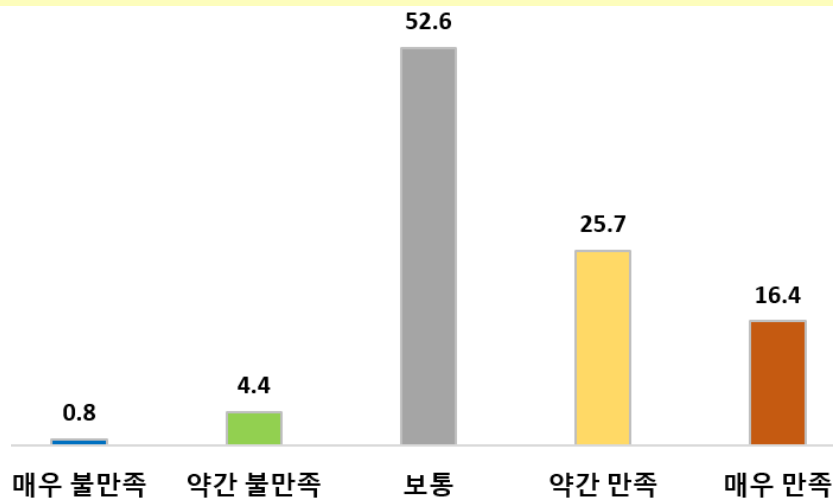
자료: 2021년 신안군 사회조사

## 2-9 주거환경 만족도 - 2) 상하수도, 도시가스, 도로 등 기반시설

### 상하수도, 도시가스, 도로 등 기반시설 만족도 「보통」

- 현재 주거환경에 대해 상하수도, 도시가스, 도로 등 기반시설 만족도는 「보통」(52.6%) 응답이 가장 많고, 「만족」42.2%, 「불만족」5.3% 순으로 나타남.
- 지역별, 성별, 연령별 등 모든 분류에서 「불만족」 응답보다 「만족」 응답이 더 많은 것으로 나타남.
- 지역별로 「만족」응답은 북부권(46.7%)이 가장 많고, 중부권(41.6%), 서남부권(39.8%) 순으로 조사됨.
- 남자(40.8%)보다 여자(43.8%)의 「만족」 응답이 더 많음.
- 연령별로 「만족」 응답은 15~29세(47.0%)가 가장 많고, 「불만족」 응답은 30대(12.1%)가 가장 많은 것으로 분석됨.

주거환경 만족도 - 2) 상하수도, 도시가스, 도로 등 기반시설



[표 2-9] 주거환경 만족도 - 2) 상하수도, 도시가스, 도로 등 기반시설

(단위: %)

| 구분      | 계     | 매우 불만족 | 약간 불만족 | 보통   | 약간 만족 | 매우 만족 |
|---------|-------|--------|--------|------|-------|-------|
| 2021년   | 100.0 | 1.9    | 9.4    | 51.6 | 20.7  | 16.4  |
| < 지역별 > |       |        |        |      |       |       |
| 중부권     | 100.0 | 2.1    | 10.9   | 50.5 | 22.4  | 14.2  |
| 북부권     | 100.0 | 3.7    | 9.8    | 38.4 | 22.2  | 25.9  |
| 서남부권    | 100.0 | 0.7    | 7.8    | 61.2 | 17.9  | 12.4  |
| < 성별 >  |       |        |        |      |       |       |
| 남자      | 100.0 | 2.1    | 10.0   | 50.9 | 21.0  | 16.0  |
| 여자      | 100.0 | 1.8    | 8.8    | 52.4 | 20.3  | 16.8  |

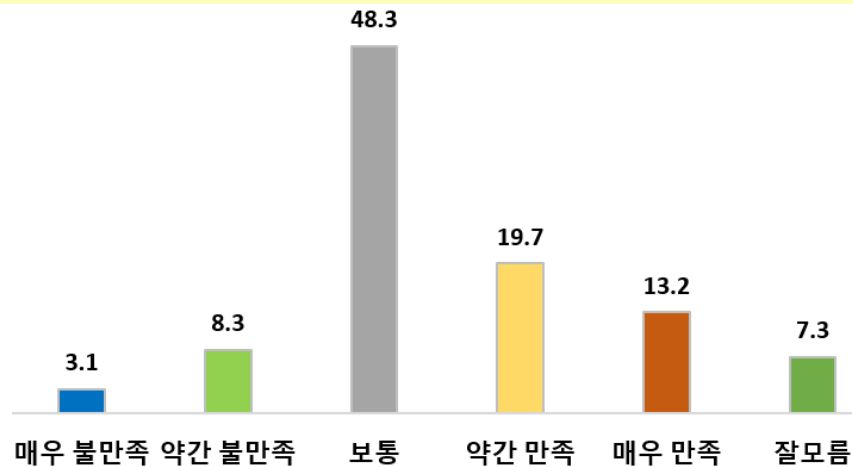
자료: 2021년 신안군 사회조사

## 2-10 주거환경 만족도 - 3) 주거지역내 주차장 이용(공간, 시설, 접근성 등)

### 주거지역내 주차장 이용(공간, 시설, 접근성 등) 만족도 「보통」

- 현재 주거환경에 대해 주거지역내 주차장 이용(공간, 시설, 접근성 등) 만족도는 「보통」(48.3%) 응답이 가장 많고, 「만족」32.9%, 「불만족」11.5% 순으로 나타남.
- 지역별, 성별, 연령별 등 모든 분류에서 「불만족」 응답보다 「만족」 응답이 더 많은 것으로 나타남.
- 지역별로 「만족」응답은 중부권(38.0%)이 가장 많고, 북부권(33.9%), 서남부권(27.1%) 순으로 조사됨.
- 여자(30.8%)보다 남자(34.7%)의 「만족」 응답이 더 많음.
- 연령별로 「만족」 응답은 50대(38.3%)가 가장 많고, 「불만족」 응답은 40대(13.8%)가 가장 많은 것으로 분석됨.

주거환경 만족도 - 3) 주거지역내 주차장 이용(공간, 시설, 접근성 등)



[표 2-10] 주거환경 만족도 - 3) 주거지역내 주차장 이용(공간, 시설, 접근성 등)

(단위: %)

| 구분      | 계     | 매우 불만족 | 약간 불만족 | 보통   | 약간 만족 | 매우 만족 |
|---------|-------|--------|--------|------|-------|-------|
| 2021년   | 100.0 | 3.1    | 8.3    | 48.3 | 19.7  | 13.2  |
| < 지역별 > |       |        |        |      |       |       |
| 중부권     | 100.0 | 4.2    | 11.6   | 42.2 | 24.6  | 13.4  |
| 북부권     | 100.0 | 5.8    | 6.6    | 47.0 | 15.4  | 18.5  |
| 서남부권    | 100.0 | 0.3    | 6.2    | 55.2 | 17.4  | 9.7   |
| < 성별 >  |       |        |        |      |       |       |
| 남자      | 100.0 | 3.2    | 9.8    | 47.9 | 20.8  | 13.9  |
| 여자      | 100.0 | 3.1    | 6.6    | 48.8 | 18.3  | 12.5  |

자료: 2021년 신안군 사회조사

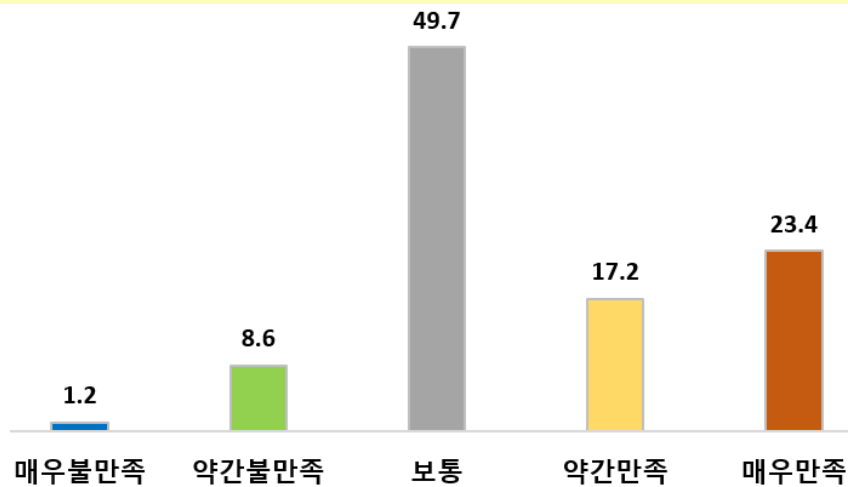
## 2-11 교통수단 만족도 - 1) 시내버스/마을버스

### 시내버스/ 마을버스 만족도 「보통」

• 전남 지역 교통수단의 쾌적성, 정시성, 친절함 등을 전반적으로 생각하여 시내버스/마을버스에 대한 만족도는 「보통」(49.7%) 응답이 가장 많고, 「만족」 40.5%, 「불만족」9.8% 순으로 나타남.

- 지역별, 성별, 연령별 등 모든 분류에서 「불만족」 응답보다 「만족」 응답이 더 많은 것으로 나타남.
- 지역별로 「만족」응답은 중부권(42.2%)이 가장 많고, 북부권(41.0%), 서남부권(38.6%) 순으로 조사됨.
- 남자(38.3%)보다 여자(43.0%)의 「만족」 응답이 더 많음.
- 연령별로 「만족」 응답은 15~29세(61.3%)가 가장 많고, 「불만족」 응답은 30대(14.5%)가 가장 많은 것으로 분석됨.

교통수단 만족도 - 1) 시내버스/마을버스



[표 2-11] 교통수단 만족도 - 1) 시내버스/마을버스

(단위: %)

| 구분      | 계     | 해당있음 |       |       |      |      |      |      | 해당없음 |
|---------|-------|------|-------|-------|------|------|------|------|------|
|         |       | 소계   | 매우불만족 | 약간불만족 | 보통   | 약간만족 | 매우만족 |      |      |
| 2021년   | 100.0 | 78.1 | 103.0 | 1.2   | 8.6  | 49.7 | 17.2 | 23.4 | 21.9 |
| < 지역별 > |       |      |       |       |      |      |      |      |      |
| 중부권     | 100.0 | 87.8 | 100.0 | 2.6   | 13.8 | 41.3 | 19.7 | 22.5 | 12.2 |
| 북부권     | 100.0 | 57.9 | 101.0 | 0.5   | 11.6 | 46.9 | 18.0 | 22.9 | 42.1 |
| 서남부권    | 100.0 | 81.6 | 102.0 | 0.0   | 1.5  | 59.9 | 14.1 | 24.4 | 18.4 |
| < 성별 >  |       |      |       |       |      |      |      |      |      |
| 남자      | 100.0 | 75.2 | 100.0 | 0.6   | 8.6  | 52.5 | 18.3 | 19.9 | 24.8 |
| 여자      | 100.0 | 81.5 | 100.0 | 1.8   | 8.5  | 46.6 | 16.0 | 27.0 | 18.5 |

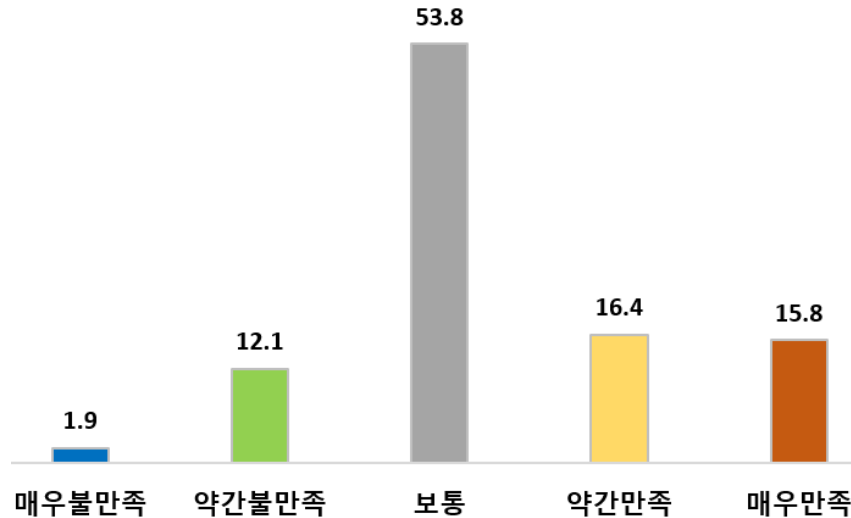
자료: 2021년 신안군 사회조사

## 2-12 교통수단 만족도 - 2) 시외/고속버스

### 시외/고속버스 만족도 「보통」

- 전남 지역 교통수단의 쾌적성, 정시성, 친절함 등을 전반적으로 생각하여 시외/고속버스에 대한 만족도는 「보통」(53.8%) 응답이 가장 많고, 「만족」32.2%, 「만족」14.0% 순으로 나타남.
- 지역별로 북부권은 「만족」(22.5%) 응답보다 「불만족」(36.3%) 응답이 더 많고, 중부권(45.4%)과 서남부권(14.5%)은 「만족」 응답이 더 많은 것으로 나타남.
- 여자(32.0%)보다 남자(32.3%)의 「만족」 응답이 더 많은 것으로 조사됨.
- 연령별로 「만족」 응답은 15~29세(41.1%)가 가장 많고, 「불만족」 응답은 60대(18.2%)가 가장 많은 것으로 분석됨.

교통수단 만족도 - 2) 시외/고속버스



[표 2-12] 교통수단 만족도 - 2) 시외/고속버스

(단위: %)

| 구 분      | 계     | 해당있음 |        |        |      |      |      |      | 해당없음 |
|----------|-------|------|--------|--------|------|------|------|------|------|
|          |       | 소계   | 매우 불만족 | 약간 불만족 | 보통   | 약간만족 | 매우만족 |      |      |
| 2021년    | 100.0 | 56.0 | 103.0  | 1.9    | 12.1 | 53.8 | 16.4 | 15.8 | 44.0 |
| < 지역 별 > |       |      |        |        |      |      |      |      |      |
| 중 부 권    | 100.0 | 73.0 | 100.0  | 1.3    | 7.9  | 45.4 | 20.9 | 24.5 | 27.0 |
| 북 부 권    | 100.0 | 56.0 | 101.0  | 5.1    | 31.2 | 41.3 | 9.9  | 12.6 | 44.0 |
| 서 남 부 권  | 100.0 | 39.0 | 102.0  | 0.0    | 2.1  | 81.4 | 14.1 | 2.5  | 61.0 |
| < 성 별 >  |       |      |        |        |      |      |      |      |      |
| 남 자      | 100.0 | 56.4 | 100.0  | 1.5    | 12.1 | 54.1 | 20.5 | 11.8 | 43.6 |
| 여 자      | 100.0 | 55.4 | 100.0  | 2.4    | 12.1 | 53.5 | 11.6 | 20.4 | 44.6 |

자료: 2021년 신안군 사회조사

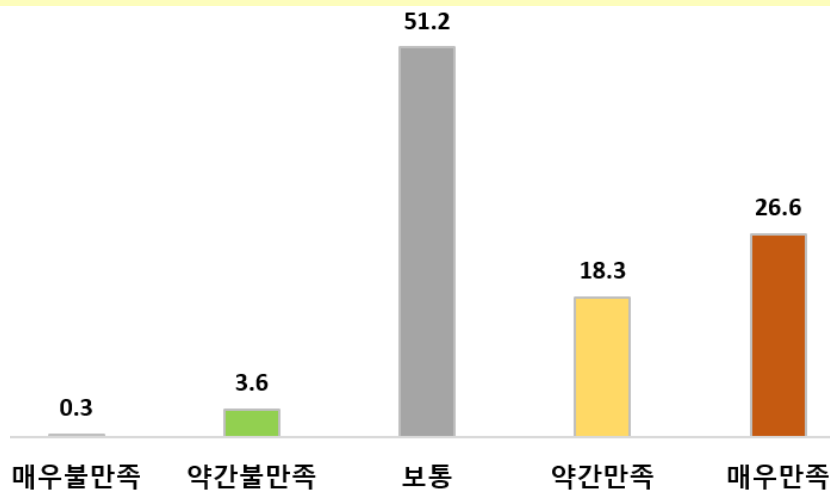
## 2-13 교통수단 만족도 - 3) 택시

### 택시 만족도 「보통」

• 전남 지역 교통수단의 쾌적성, 정시성, 친절함 등을 전반적으로 생각하여 택시에 대한 만족도는 「보통」(51.2%) 응답이 가장 많고, 「만족」44.9%, 「불만족」3.9% 순으로 나타남.

- 지역별, 성별, 연령별 등 모든 분류에서 「불만족」 응답보다 「만족」 응답이 더 많은 것으로 나타남.
- 지역별로 「만족」응답은 중부권(51.8%)이 가장 많고, 북부권(45.6%), 서남부권(37.4%) 순으로 조사됨.
- 남자(42.1%)보다 여자(48.0%)의 「만족」 응답이 더 많음.
- 연령별로 「만족」 응답은 15~29세(64.2%)가 가장 많고, 「불만족」 응답은 30대(11.3%)가 가장 많은 것으로 분석됨.

교통수단 만족도 - 3) 택시



[표 2-13] 교통수단 만족도 - 3) 택시

(단위: %)

| 구 분              | 계     | 해당있음 |        |        |     |      |      |      | 해당없음 |
|------------------|-------|------|--------|--------|-----|------|------|------|------|
|                  |       | 소계   | 매우 불만족 | 약간 불만족 | 보통  | 약간만족 | 매우만족 |      |      |
| 2021년<br>< 지역별 > | 100.0 | 78.5 | 103.0  | 0.3    | 3.6 | 51.2 | 18.3 | 26.6 | 21.5 |
| 중부권              | 100.0 | 86.5 | 100.0  | 0.5    | 4.2 | 43.5 | 26.1 | 25.8 | 13.5 |
| 북부권              | 100.0 | 59.4 | 101.0  | 0.5    | 6.3 | 47.6 | 8.9  | 36.6 | 40.6 |
| 서남부권             | 100.0 | 82.9 | 102.0  | 0.0    | 1.7 | 60.8 | 14.6 | 22.9 | 17.1 |
| < 성별 >           |       |      |        |        |     |      |      |      |      |
| 남자               | 100.0 | 75.7 | 100.0  | 0.6    | 3.0 | 54.2 | 20.6 | 21.6 | 24.3 |
| 여자               | 100.0 | 81.7 | 100.0  | 0.0    | 4.2 | 47.9 | 15.9 | 32.0 | 18.3 |

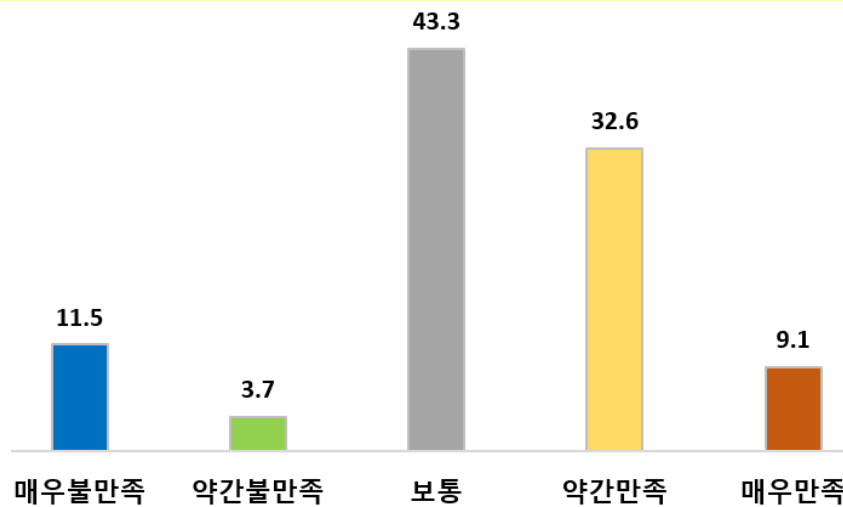
자료: 2021년 신안군 사회조사

## 2-14 교통수단 만족도 - 4) 지하철/경전철

### 지하철/경전철 만족도 「해당없음」

- 전남 지역 교통수단의 쾌적성, 정시성, 친절함 등을 전반적으로 생각하여 지하철/경전철에 대해 「해당없음」(96.7%) 응답이 가장 많고, 해당되는 응답자 중에서 만족도는 「보통」(43.3%) 응답이 가장 많고, 「만족」41.6%, 「불만족」15.1% 순으로 나타남.
- 지역별로 북부권은 「만족」(24.2%) 응답보다 「불만족」(37.9%) 응답이 더 많고, 중부권(27.9%)과 서남부권(60.0%)은 「만족」 응답이 더 많은 것으로 나타남.
- 여자(35.4%)보다 남자(45.1%)의 「만족」 응답이 더 많은 것으로 조사됨.
- 연령별로 「만족」 응답은 15~29세(52.0%)가 가장 많고, 「불만족」 응답은 30대(100.0%)가 가장 많은 것으로 분석됨.

교통수단 만족도 - 4) 지하철/경전철



[표 2-14] 교통수단 만족도 - 4) 지하철/경전철

(단위: %)

| 구 분      | 계     | 해당있음 |        |        |     |      |      |      | 해당없음 |
|----------|-------|------|--------|--------|-----|------|------|------|------|
|          |       | 소계   | 매우 불만족 | 약간 불만족 | 보통  | 약간만족 | 매우만족 |      |      |
| 2021년    | 100.0 | 3.3  | 103.0  | 11.5   | 3.7 | 43.3 | 32.6 | 9.1  | 96.7 |
| < 지역 별 > |       |      |        |        |     |      |      |      |      |
| 중 부 권    | 100.0 | 3.5  | 100.0  | 28.8   | 9.2 | 37.9 | 24.2 | 0.0  | 96.5 |
| 북 부 권    | 100.0 | 1.7  | 101.0  | 0.0    | 0.0 | 72.1 | 27.9 | 0.0  | 98.3 |
| 서 남 부 권  | 100.0 | 4.2  | 102.0  | 0.0    | 0.0 | 40.0 | 40.9 | 19.1 | 95.8 |
| < 성 별 >  |       |      |        |        |     |      |      |      |      |
| 남 자      | 100.0 | 4.0  | 100.0  | 18.0   | 5.7 | 31.2 | 40.5 | 4.6  | 96.0 |
| 여 자      | 100.0 | 2.6  | 100.0  | 0.0    | 0.0 | 64.6 | 18.5 | 16.9 | 97.4 |

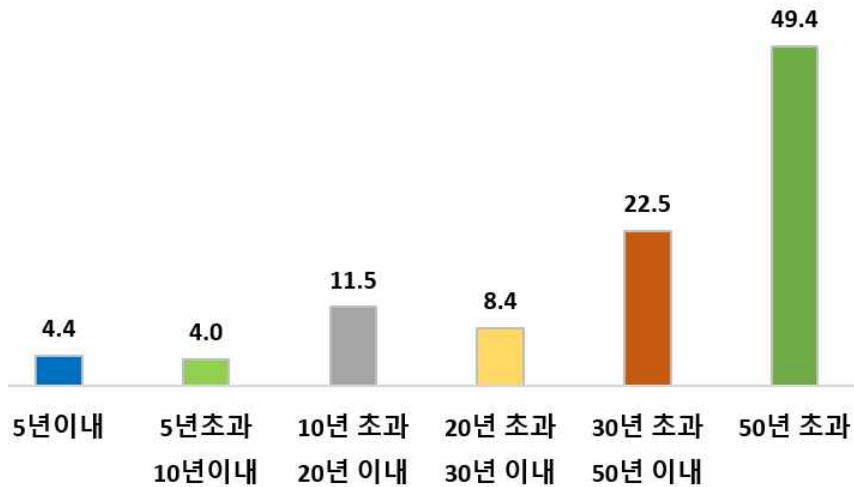
자료: 2021년 신안군 사회조사

## 2-15 전남지역에서 거주한 총 기간

### 전남지역 총 거주기간 「50년 초과」 49.4%

- 전남 총 거주기간은 「50년 초과」(49.4%) 응답이 가장 많고, 「30~50년」 22.5%, 「10~20년」 11.5%, 「20~30년」 8.4%, 「5년 이내」 4.4%, 「5~10년」 4.0% 순으로 나타남.
- 지역별로 모든 지역에서 「50년 초과」 응답이 가장 많고, 북부권(50.0%), 서남부권(49.7%), 중부권(48.6%) 순으로 나타남.
- 남자(42.8%)와 여자(56.9%) 모두 「50년 초과」 응답이 가장 많은 것으로 조사됨.

전남지역에서 거주한 총 기간



[표 2-15] 전남지역에서 거주한 총 기간

(단위: %)

| 구분       | 계     | 5년 이내 | 5년 초과<br>10년 이내 | 10년 초과<br>20년 이내 | 20년 초과<br>30년 이내 | 30년 초과<br>50년 이내 | 50년 초과 |
|----------|-------|-------|-----------------|------------------|------------------|------------------|--------|
| 2021년    | 100.0 | 4.4   | 4.0             | 11.5             | 8.4              | 22.5             | 49.4   |
| < 지역 별 > |       |       |                 |                  |                  |                  |        |
| 중부권      | 100.0 | 5.1   | 3.5             | 9.2              | 10.2             | 23.4             | 48.6   |
| 북부권      | 100.0 | 3.5   | 7.2             | 10.7             | 4.7              | 23.9             | 50.0   |
| 서남부권     | 100.0 | 4.3   | 2.3             | 14.2             | 8.9              | 20.7             | 49.7   |
| < 성 별 >  |       |       |                 |                  |                  |                  |        |
| 남자       | 100.0 | 3.0   | 3.8             | 12.6             | 10.8             | 27.0             | 42.8   |
| 여자       | 100.0 | 5.9   | 4.1             | 10.1             | 5.6              | 17.3             | 56.9   |

자료: 2021년 신안군 사회조사

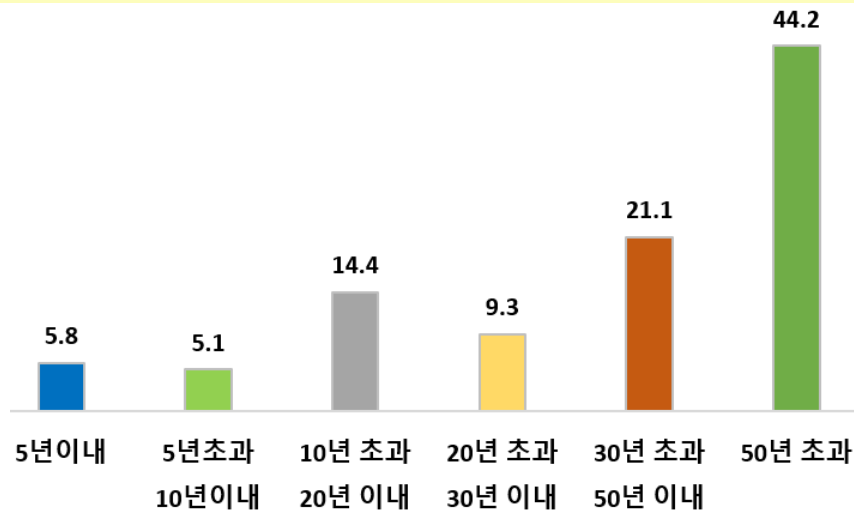


## 2-16 현재 전남 시군에서 거주한 총 기간

### 신안군 총 거주기간 「50년 초과」 49.4%

- 신안군 총 거주기간은 「50년 초과」(44.2%) 응답이 가장 많고, 「30~50년」 21.1%, 「10~20년」 14.4%, 「20~30년」 9.3%, 「5년 이내」 5.8%, 「5~10년」 5.1% 순으로 나타남.
- 지역별로 모든 지역에서 「50년 초과」 응답이 가장 많고, 북부권(47.4%), 서남부권(46.6%), 중부권(39.8%) 순으로 나타남.
- 남자(38.0%)와 여자(51.4%) 모두 「50년 초과」 응답이 가장 많은 것으로 조사됨

현재 전남 시군에서 거주한 총 기간



[표 2-16] 현재 전남 시군에서 거주한 총 기간

(단위: %)

| 구분                | 계     | 5년 이내 | 5년초과<br>10년 이내 | 10년 초과<br>20년 이내 | 20년 초과<br>30년 이내 | 30년 초과<br>50년 이내 | 50년 초과 |
|-------------------|-------|-------|----------------|------------------|------------------|------------------|--------|
| 2021년<br>< 지역 별 > | 100.0 | 5.8   | 5.1            | 14.4             | 9.3              | 21.1             | 44.2   |
| 중부권               | 100.0 | 8.3   | 5.6            | 14.4             | 10.4             | 21.4             | 39.8   |
| 북부권               | 100.0 | 4.1   | 7.1            | 10.9             | 5.8              | 24.8             | 47.4   |
| 서남부권              | 100.0 | 4.4   | 3.3            | 16.7             | 10.6             | 18.5             | 46.6   |
| < 성 별 >           |       |       |                |                  |                  |                  |        |
| 남자                | 100.0 | 4.2   | 5.0            | 16.7             | 10.7             | 25.3             | 38.0   |
| 여자                | 100.0 | 7.6   | 5.1            | 11.8             | 7.8              | 16.3             | 51.4   |

자료: 2021년 신안군 사회조사

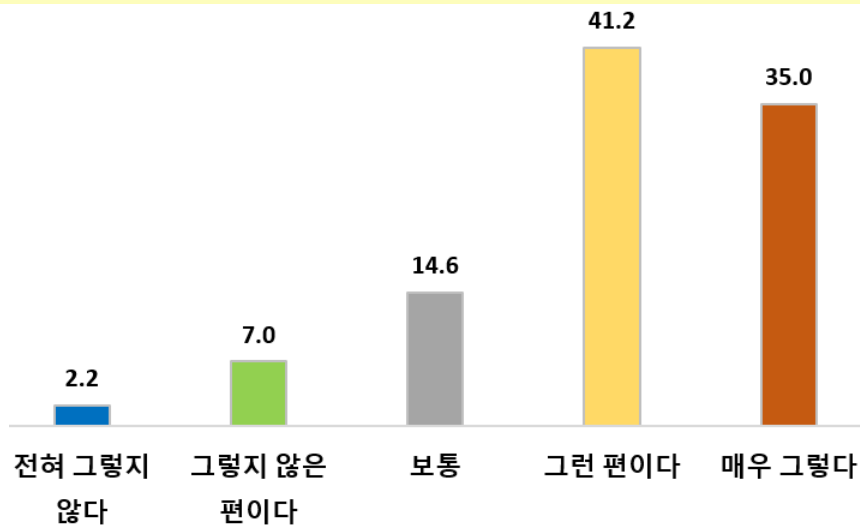
## 2-17 향후 10년 이후 전남지역 거주 의향

### 향후 10년 이후 전남지역 거주 의향 「그런 편이다」 41.2%

• 향후 10년 이후에도 전남지역 거주 의향에 대해 「그렇다」 응답이 76.2%로 가장 많고, 「보통」 14.6%, 「그렇지 않다」 9.3% 순으로 나타남.

- 지역별로 「그렇다」 응답은 서남부권(82.2%), 중부권(75.2%), 북부권(68.4%) 순으로 나타남.
- 남자(76.0%)와 여자(76.4%) 모두 전남지역 거주 의향이 많은 것으로 조사됨.
- 연령별로 15~29세는 「그렇다」(21.3%) 응답보다 「그렇지 않다」(59.9%) 응답이 더 많고, 다른 연령대에서는 「그렇다」 응답이 「그렇지 않다」 응답보다 많은 것으로 분석됨. 연령이 높을수록 전남지역 거주 의향이 높아지는 경향을 보임.
- 학력이 높을수록 전남지역 거주 의향이 낮은 것으로 나타남.
- 직업별로 농림어업 종사자의 전남지역 거주 의향이 가장 높은 것으로 분석됨.

향후 10년 이후 전남지역 거주 의향



[표 2-17] 향후 10년 이후 전남지역 거주 의향

(단위: %)

| 구분      | 계     | 전혀 그렇지 않다 | 그렇지 않은 편이다 | 보통   | 그런 편이다 | 매우 그렇다 |
|---------|-------|-----------|------------|------|--------|--------|
| 2021년   | 100.0 | 2.2       | 7.0        | 14.6 | 41.2   | 35.0   |
| < 지역별 > |       |           |            |      |        |        |
| 중부권     | 100.0 | 0.8       | 7.3        | 16.7 | 39.0   | 36.2   |
| 북부권     | 100.0 | 2.7       | 8.5        | 20.3 | 31.8   | 36.6   |
| 서남부권    | 100.0 | 3.4       | 5.7        | 8.6  | 49.4   | 32.8   |
| < 성별 >  |       |           |            |      |        |        |
| 남자      | 100.0 | 1.3       | 7.0        | 15.7 | 42.3   | 33.7   |
| 여자      | 100.0 | 3.4       | 7.0        | 13.3 | 39.8   | 36.6   |

자료: 2021년 신안군 사회조사

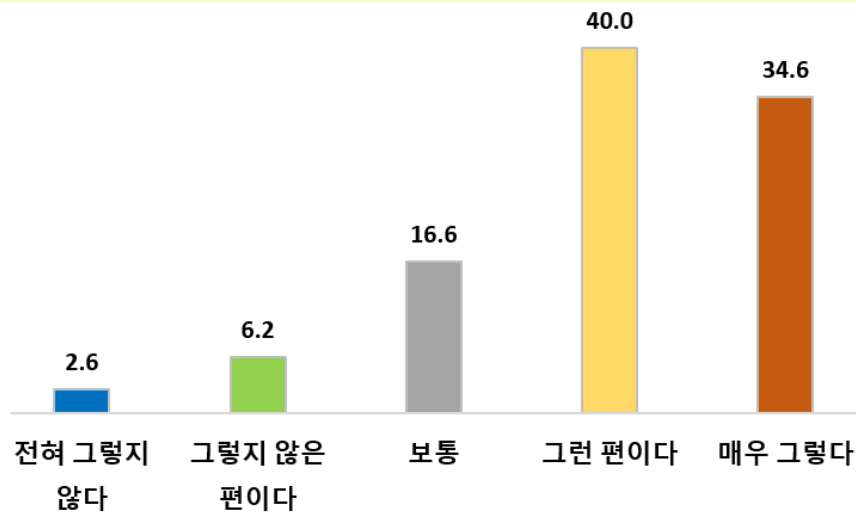
## 2-18 향후 10년 이후 현재 시군 거주 의향

### 향후 10년 이후 신안군 거주 의향 「그런 편이다」 40.0%

• 향후 10년 이후에도 신안군 거주 의향에 대해 「그렇다」 응답이 74.6%로 가장 많고, 「보통」 16.6%, 「그렇지 않다」 8.8% 순으로 나타남.

- 지역별로 「그렇다」 응답은 서남부권(80.7%), 중부권(72.9%), 북부권(67.7%) 순으로 나타남.
- 남자(74.7%)와 여자(74.5%) 모두 신안군 거주 의향이 많은 것으로 조사됨.
- 연령별로 15~29세는 「그렇다」(19.2%) 응답보다 「그렇지 않다」(56.0%) 응답이 더 많고, 다른 연령대에서는 「그렇다」 응답이 「그렇지 않다」 응답보다 많은 것으로 분석됨. 연령이 높을수록 신안군 거주 의향이 높아지는 경향을 보임.
- 학력이 높을수록 신안군 거주 의향이 낮은 것으로 나타남.
- 직업별로 농림어업 종사자의 신안군 거주 의향이 가장 높은 것으로 분석됨.

향후 10년 이후 현재 시군 거주 의향



[표 2-18] 향후 10년 이후 현재 시군 거주 의향

(단위: %)

| 구분       | 계     | 전혀 그렇지 않다 | 그렇지 않은 편이다 | 보통   | 그런 편이다 | 매우 그렇다 |
|----------|-------|-----------|------------|------|--------|--------|
| 2021년    | 100.0 | 2.6       | 6.2        | 16.6 | 40.0   | 34.6   |
| < 지역 별 > |       |           |            |      |        |        |
| 중부권      | 100.0 | 1.4       | 6.7        | 19.0 | 37.2   | 35.7   |
| 북부권      | 100.0 | 3.4       | 7.6        | 21.4 | 32.3   | 35.4   |
| 서남부권     | 100.0 | 3.4       | 4.7        | 11.2 | 47.7   | 33.0   |
| < 성 별 >  |       |           |            |      |        |        |
| 남자       | 100.0 | 1.6       | 6.2        | 17.6 | 41.6   | 33.0   |
| 여자       | 100.0 | 3.8       | 6.2        | 15.5 | 38.0   | 36.4   |

자료: 2021년 신안군 사회조사

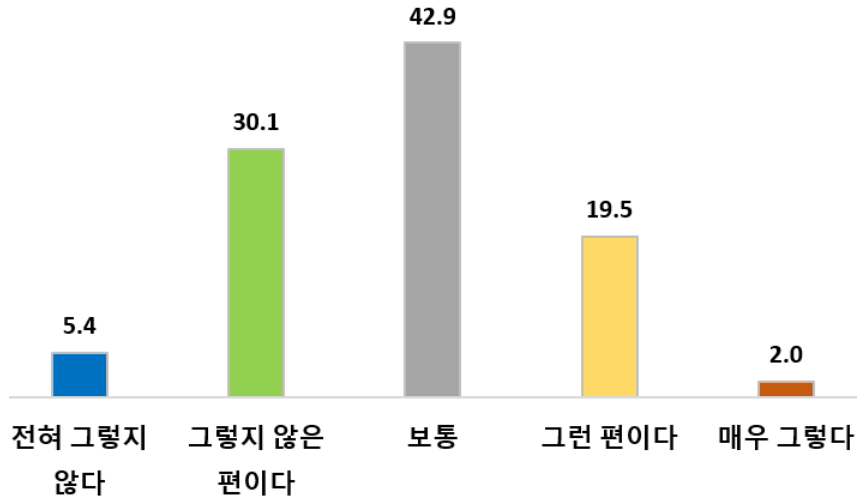
## 2-19 지역내 일자리 기회의 충분여부

### 지역 내 일자리 기회는 「보통」 42.9%

• 지역 내에서 주민들이 일할 수 있는 일자리 기회 충분 여부에 대하여 「보통」(42.9%) 응답이 가장 많고, 「그렇지 않다」 35.6%, 「그렇다」 21.5% 순으로 나타남.

- 지역별로 중부권과 서남부권은 지역 내 일자리 기회가 충분하다는 응답보다 「그렇지 않다」는 응답이 더 많았고, 북부권은 「그렇지 않다」 응답보다 지역 내 일자리 기회가 충분하다는 응답이 더 많은 것으로 분석됨.
- 여자(33.7%)보다 남자(37.2%)가 「그렇지 않다」는 응답이 더 많은 것으로 분석됨.
- 연령별로 15~29세(59.6%)에서 「그렇지 않다」 응답이 가장 많은 것으로 나타남.

지역내 일자리 기회의 충분여부



[표 2-19] 지역내 일자리 기회의 충분여부

(단위: %)

| 구 분      | 계     | 전혀 그렇지<br>않다 | 그렇지 않은<br>편이다 | 보통   | 그런 편이다 | 매우 그렇다 |
|----------|-------|--------------|---------------|------|--------|--------|
| 2021년    | 100.0 | 5.4          | 30.1          | 42.9 | 19.5   | 2.0    |
| < 지역 별 > |       |              |               |      |        |        |
| 중 부 권    | 100.0 | 6.2          | 29.0          | 42.7 | 20.2   | 2.0    |
| 북 부 권    | 100.0 | 2.4          | 17.2          | 48.6 | 28.0   | 3.8    |
| 서 남 부 권  | 100.0 | 6.7          | 39.7          | 39.6 | 13.3   | 0.8    |
| < 성 별 >  |       |              |               |      |        |        |
| 남 자      | 100.0 | 6.2          | 31.0          | 42.2 | 18.7   | 2.0    |
| 여 자      | 100.0 | 4.5          | 29.2          | 43.9 | 20.4   | 2.0    |

자료: 2021년 신안군 사회조사

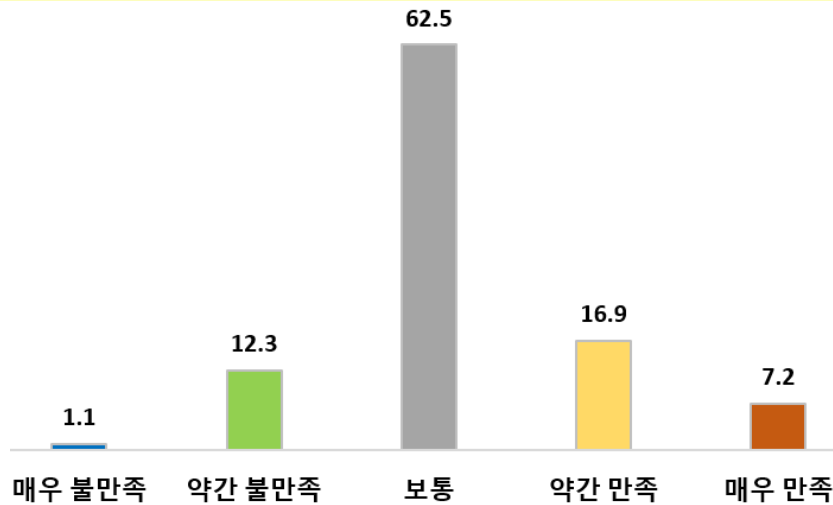
## 2-20 일자리 만족도 - 1) 하는 일(일의 내용, 업무량, 성격 등)

### 현재 일(직장)의 하는 일 만족도 「보통」

• 현재 하고 있는 일에 대해 하는 일(일의 내용, 업무량, 성격 등) 만족도는 「보통」(62.5%) 응답이 가장 많고, 「만족」24.1%, 「불만족」13.4% 순으로 나타남.

- 지역별로 「만족」응답은 북부권(40.0%)이 가장 많고, 서남부권(19.7%), 중부권(19.1%) 순으로 나타남. 중부권은 「만족」 응답보다 「불만족」 응답이 더 많은 것으로 나타남.
- 남자(24.6%)와 여자(23.4%) 모두 「만족」 응답이 더 많은 것으로 조사됨.
- 직업별로 「만족」 응답은 전문/관리직 종사자(40.0%)가 가장 많고, 농림어업 종사자(19.3%)가 가장 적은 것으로 나타남.

일자리 만족도 - 1) 하는 일(일의 내용, 업무량, 성격 등)



[표 2-20] 일자리 만족도 - 1) 하는 일(일의 내용, 업무량, 성격 등)

(단위: %)

| 구 분      | 계     | 일하였음 |        |        |      |      |      |      | 일하지 않았음 |
|----------|-------|------|--------|--------|------|------|------|------|---------|
|          |       | 소계   | 매우 불만족 | 약간 불만족 | 보통   | 약간만족 | 매우만족 |      |         |
| 2021년    | 100.0 | 76.7 | 100.0  | 1.1    | 12.3 | 62.5 | 16.9 | 7.2  | 23.3    |
| < 지역 별 > |       |      |        |        |      |      |      |      |         |
| 중 부 권    | 100.0 | 77.2 | 100.0  | 2.6    | 21.1 | 57.3 | 14.3 | 4.9  | 22.8    |
| 북 부 권    | 100.0 | 71.5 | 100.0  | 0.4    | 11.1 | 48.5 | 18.7 | 21.3 | 28.5    |
| 서 남 부 권  | 100.0 | 79.4 | 100.0  | 0.0    | 4.5  | 75.8 | 18.4 | 1.3  | 20.6    |
| < 성 별 >  |       |      |        |        |      |      |      |      |         |
| 남 자      | 100.0 | 83.2 | 100.0  | 1.5    | 13.3 | 60.7 | 17.1 | 7.4  | 16.8    |
| 여 자      | 100.0 | 69.1 | 100.0  | 0.5    | 10.9 | 65.1 | 16.5 | 6.9  | 30.9    |

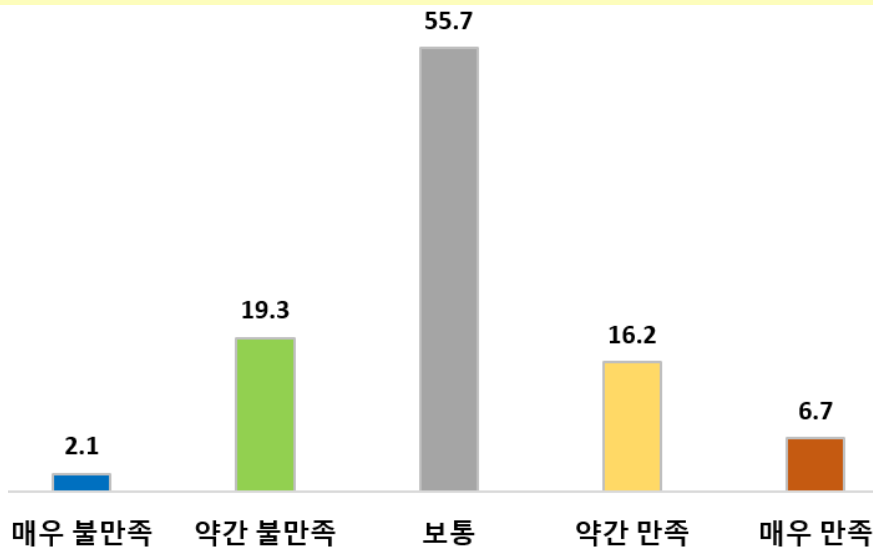
자료: 2021년 신안군 사회조사

## 2-21 일자리 만족도 - 2) 임금/가구소득(일에 비해)

### 현재 일(직장)의 임금/가구소득 만족도 「보통」

- 현재 하고 있는 일에 비해 임금/가구소득 만족도는 「보통」(55.7%) 응답이 가장 많고, 「만족」22.9%, 「불만족」21.4% 순으로 나타남.
- 지역별로 「만족」응답은 북부권(39.2%)이 가장 많고, 서남부권(20.5%), 중부권(15.6%) 순으로 나타남. 중부권은 「만족」 응답보다 「불만족」 응답이 더 많은 것으로 나타남.
- 남자는 「만족」(23.6%) 응답보다 「불만족」(24.5%) 응답이 더 많고, 여자는 「불만족」(17.2%) 응답보다 「만족」(21.9%) 응답이 더 많은 것으로 나타남.
- 직업별로 「만족」 응답은 사무직 종사자(35.4%)가 가장 많고, 농림어업 종사자(18.1%)가 가장 적은 것으로 나타남. 농림어업 종사자는 「불만족」 응답이 더 많은 것으로 분석됨.

일자리 만족도 - 2) 임금/가구소득(일에 비해)



[표 2-21] 일자리 만족도 - 2) 임금/가구소득(일에 비해)

(단위: %)

| 구 분      | 계     | 일하였음 |        |        |      |      |      |      | 일하지 않았음 |
|----------|-------|------|--------|--------|------|------|------|------|---------|
|          |       | 소계   | 매우 불만족 | 약간 불만족 | 보통   | 약간만족 | 매우만족 |      |         |
| 2021년    | 100.0 | 76.7 | 100.0  | 2.1    | 19.3 | 55.7 | 16.2 | 6.7  | 23.3    |
| < 지역 별 > |       |      |        |        |      |      |      |      |         |
| 중 부 권    | 100.0 | 77.2 | 100.0  | 4.3    | 32.9 | 47.3 | 11.7 | 3.9  | 22.8    |
| 북 부 권    | 100.0 | 71.5 | 100.0  | 1.7    | 12.5 | 46.6 | 18.7 | 20.5 | 28.5    |
| 서 남 부 권  | 100.0 | 79.4 | 100.0  | 0.4    | 10.0 | 69.1 | 19.2 | 1.3  | 20.6    |
| < 성 별 >  |       |      |        |        |      |      |      |      |         |
| 남 자      | 100.0 | 83.2 | 100.0  | 2.6    | 21.9 | 52.0 | 16.7 | 6.8  | 16.8    |
| 여 자      | 100.0 | 69.1 | 100.0  | 1.5    | 15.7 | 60.9 | 15.5 | 6.4  | 30.9    |

자료: 2021년 신안군 사회조사

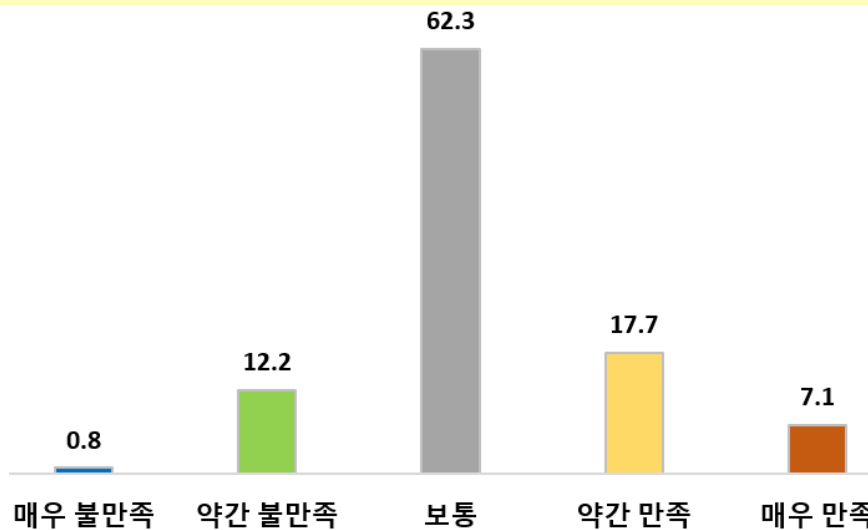
## 2-22 일자리 만족도 - 3) 근로시간

### 현재 일(직장)의 근로시간 만족도 「보통」

• 현재 하고 있는 일의 근로시간 만족도는 「보통」(62.3%) 응답이 가장 많고, 「만족」24.7%, 「불만족」13.0% 순으로 나타남.

- 지역별로 「만족」응답은 북부권(40.7%)이 가장 많고, 서남부권(22.4%), 중부권(17.6%) 순으로 나타남. 중부권은 「만족」응답보다 「불만족」응답이 더 많은 것으로 나타남.
- 남자(25.6%)와 여자(23.5%) 모두 「만족」응답이 더 많은 것으로 조사됨.
- 직업별로 「만족」응답은 사무직 종사자(40.9%)가 가장 많고, 농림어업 종사자(18.7%)가 가장 적은 것으로 나타남.

일자리 만족도 - 3) 근로시간



[표 2-22] 일자리 만족도 - 3) 근로시간

(단위: %)

| 구 분      | 계     | 일하였음 |        |        |      |      |      |      | 일하지 않았음 |
|----------|-------|------|--------|--------|------|------|------|------|---------|
|          |       | 소계   | 매우 불만족 | 약간 불만족 | 보통   | 약간만족 | 매우만족 |      |         |
| 2021년    | 100.0 | 76.7 | 100.0  | 0.8    | 12.2 | 62.3 | 17.7 | 7.1  | 23.3    |
| < 지역 별 > |       |      |        |        |      |      |      |      |         |
| 중 부 권    | 100.0 | 77.2 | 100.0  | 1.6    | 19.3 | 61.5 | 12.9 | 4.7  | 22.8    |
| 북 부 권    | 100.0 | 71.5 | 100.0  | 0.4    | 10.9 | 48.0 | 18.9 | 21.8 | 28.5    |
| 서 남 부 권  | 100.0 | 79.4 | 100.0  | 0.2    | 6.1  | 71.3 | 21.6 | 0.8  | 20.6    |
| < 성 별 >  |       |      |        |        |      |      |      |      |         |
| 남 자      | 100.0 | 83.2 | 100.0  | 1.0    | 12.7 | 60.6 | 18.7 | 7.0  | 16.8    |
| 여 자      | 100.0 | 69.1 | 100.0  | 0.4    | 11.5 | 64.6 | 16.3 | 7.2  | 30.9    |

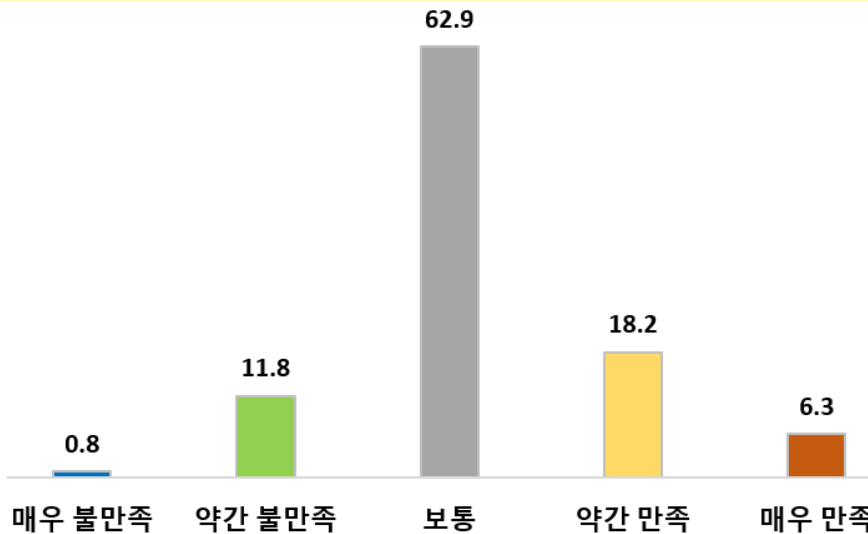
자료: 2021년 신안군 사회조사

## 2-23 일자리 만족도 - 4) 근무환경

### 현재 일(직장)의 근무환경 만족도 「보통」

- 현재 하고 있는 일의 근무환경 만족도는 「보통」(62.9%) 응답이 가장 많고, 「만족」24.5%, 「불만족」12.6% 순으로 나타남.
- 지역별로 「만족」응답은 북부권(39.7%)이 가장 많고, 서남부권(21.1%), 중부권(18.8%) 순으로 나타남.
- 남자(25.3%)와 여자(23.2%) 모두 「만족」 응답이 더 많은 것으로 조사됨.
- 직업별로 「만족」 응답은 사무직 종사자(39.1%)가 가장 많고, 농림어업 종사자(17.9%)가 가장 적은 것으로 나타남.

일자리 만족도 - 4) 근무환경



[표 2-23] 일자리 만족도 - 4) 근무환경

(단위: %)

| 구 분      | 계     | 일하였음 |        |        |      |      |      |      | 일하지 않았음 |
|----------|-------|------|--------|--------|------|------|------|------|---------|
|          |       | 소계   | 매우 불만족 | 약간 불만족 | 보통   | 약간만족 | 매우만족 |      |         |
| 2021년    | 100.0 | 76.7 | 100.0  | 0.8    | 11.8 | 62.9 | 18.2 | 6.3  | 23.3    |
| < 지역 별 > |       |      |        |        |      |      |      |      |         |
| 중 부 권    | 100.0 | 77.2 | 100.0  | 1.6    | 15.7 | 63.9 | 14.1 | 4.7  | 22.8    |
| 북 부 권    | 100.0 | 71.5 | 100.0  | 0.4    | 9.0  | 50.9 | 21.4 | 18.3 | 28.5    |
| 서 남 부 권  | 100.0 | 79.4 | 100.0  | 0.2    | 9.7  | 69.0 | 20.3 | 0.8  | 20.6    |
| < 성 별 >  |       |      |        |        |      |      |      |      |         |
| 남 자      | 100.0 | 83.2 | 100.0  | 1.1    | 13.0 | 60.6 | 19.8 | 5.6  | 16.8    |
| 여 자      | 100.0 | 69.1 | 100.0  | 0.3    | 10.2 | 66.2 | 16.0 | 7.2  | 30.9    |

자료: 2021년 신안군 사회조사

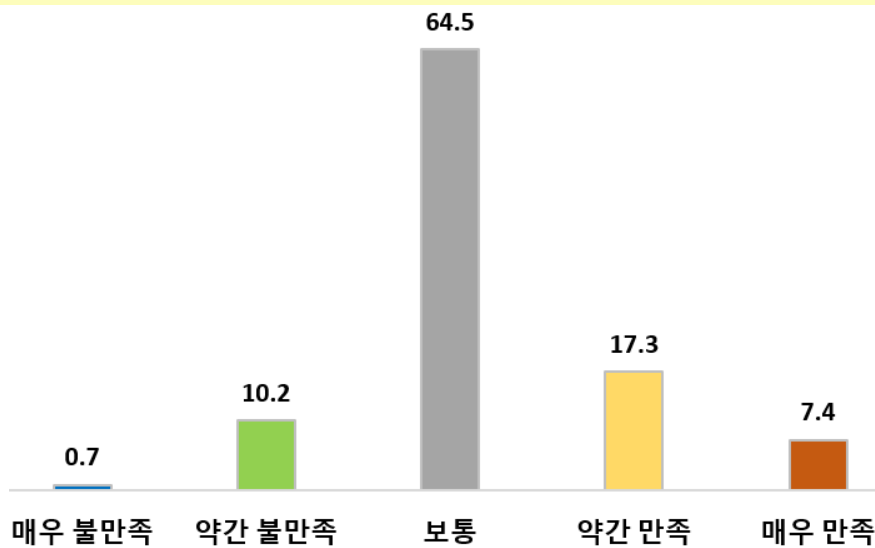


## 2-24 일자리 만족도 - 5) 전반적인 만족도

### 현재 일(직장)의 전반적인 만족도 「보통」

- 현재 하고 있는 일의 전반적인 만족도는 「보통」(64.5%) 응답이 가장 많고, 「만족」24.7%, 「불만족」10.9% 순으로 나타남.
- 지역별로 「만족」응답은 북부권(41.0%)이 가장 많고, 서남부권(20.4%), 중부권(19.3%) 순으로 나타남.
- 남자(25.4%)와 여자(23.7%) 모두 「만족」 응답이 더 많은 것으로 조사됨.
- 직업별로 「만족」 응답은 사무직 종사자(39.1%)가 가장 많고, 농림어업 종사자(19.6%)가 가장 적은 것으로 나타남.

일자리 만족도 - 5) 전반적인 만족도



[표 2-24] 일자리 만족도 - 5) 전반적인 만족도

(단위: %)

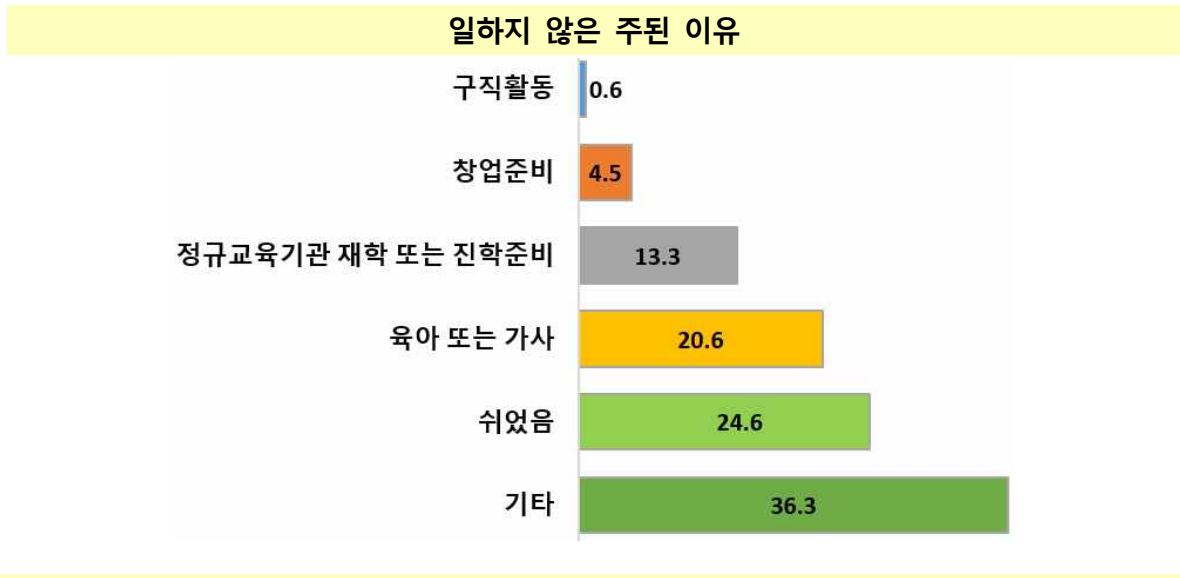
| 구 분      | 계     | 일하였음 |        |        |      |      |      |      | 일하지 않았음 |
|----------|-------|------|--------|--------|------|------|------|------|---------|
|          |       | 소계   | 매우 불만족 | 약간 불만족 | 보통   | 약간만족 | 매우만족 |      |         |
| 2021년    | 100.0 | 76.7 | 100.0  | 0.7    | 10.2 | 64.5 | 17.3 | 7.4  | 23.3    |
| < 지역 별 > |       |      |        |        |      |      |      |      |         |
| 중 부 권    | 100.0 | 77.2 | 100.0  | 1.6    | 17.6 | 61.5 | 14.1 | 5.2  | 22.8    |
| 북 부 권    | 100.0 | 71.5 | 100.0  | 0.4    | 6.5  | 52.2 | 19.9 | 21.1 | 28.5    |
| 서 남 부 권  | 100.0 | 79.4 | 100.0  | 0.0    | 5.1  | 74.5 | 18.9 | 1.5  | 20.6    |
| < 성 별 >  |       |      |        |        |      |      |      |      |         |
| 남 자      | 100.0 | 83.2 | 100.0  | 1.1    | 10.9 | 62.6 | 18.2 | 7.2  | 16.8    |
| 여 자      | 100.0 | 69.1 | 100.0  | 0.1    | 9.2  | 67.0 | 16.1 | 7.6  | 30.9    |

자료: 2021년 신안군 사회조사

## 2-25 일하지 않은 주된 이유

### 일하지 않은 주된 이유는 「기타」 사유 36.3%

- 지난 1주일동안 수입을 목적으로 일을 하지 않은 응답자(23.3%) 중에서 일을 하지 않은 주된 이유로 「기타」사유 응답이 36.3%로 가장 많고, 「쉬었음」 24.6%, 「육아 또는 가사」 20.6% 순으로 나타남.
- 지역별로 중부권(34.2%)과 북부권(40.1%)은 「기타」 사유가 가장 많고, 서남부권은 「쉬었음」(39.1%) 응답이 가장 많은 것으로 조사됨.
- 남자는 「기타」(43.5%)가 가장 많고, 여자는 「육아 또는 가사」(33.5%) 응답이 가장 많은 것으로 분석됨.
- 연령별로 15~29세는 「정규교육기관 재학 또는 진학준비」, 30대와 40대, 50대는 「육아 또는 가사」, 60대는 「쉬었음」, 70세 이상은 「기타」 응답이 가장 많은 것으로 나타남.



[표 2-25] 일하지 않은 주된 이유

(단위: %)

| 구분      | 계     | 일하였음 | 일하지 않았음 | 일하지 않았음 |      |      |                   |          |      |      |
|---------|-------|------|---------|---------|------|------|-------------------|----------|------|------|
|         |       |      |         | 소계      | 구직활동 | 창업준비 | 정규교육기관 재학 또는 진학준비 | 육아 또는 가사 | 쉬었음  | 기타   |
| 2021년   | 100.0 | 76.7 | 23.3    | 100.0   | 0.6  | 4.5  | 13.3              | 20.6     | 24.6 | 36.3 |
| < 지역별 > |       |      |         |         |      |      |                   |          |      |      |
| 중부권     | 100.0 | 77.2 | 22.8    | 100.0   | 1.2  | 6.7  | 15.2              | 28.3     | 14.3 | 34.2 |
| 북부권     | 100.0 | 71.5 | 28.5    | 100.0   | 0.0  | 1.8  | 20.3              | 16.8     | 21.1 | 40.1 |
| 서남부권    | 100.0 | 79.4 | 20.6    | 100.0   | 0.5  | 4.4  | 5.1               | 15.5     | 39.1 | 35.3 |
| < 성별 >  |       |      |         |         |      |      |                   |          |      |      |
| 남자      | 100.0 | 83.2 | 16.8    | 100.0   | 1.7  | 6.0  | 21.6              | 0.0      | 27.2 | 43.5 |
| 여자      | 100.0 | 69.1 | 30.9    | 100.0   | 0.0  | 3.5  | 8.1               | 33.5     | 22.9 | 31.8 |

자료: 2021년 신안군 사회조사

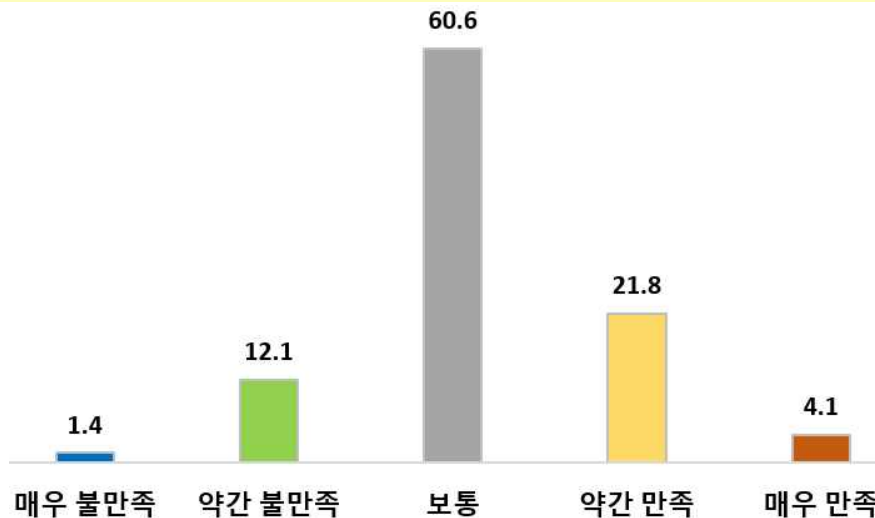
## 2-26 교육환경 만족도 - 1) 보육환경(어린이집, 유치원 등)

### 보육환경(어린이집, 유치원 등) 만족도 「보통」

• 거주 지역의 보육환경(어린이집, 유치원 등) 만족도는 「보통」 응답이 60.6%로 가장 많고, 「만족」 25.9%, 「불만족」 13.5% 순으로 나타남.

- 지역별로 중부권과 서남부권은 「보통이다」 응답이 가장 많고, 북부권은 「만족」 응답이 가장 많은 것으로 나타남. 「만족」 응답은 북부권(71.4%), 서남부권(24.6%), 중부권(14.1%) 순임.
- 남자와 여자 모두 「보통이다」 응답이 가장 많고, 「불만족」 응답보다 「만족」 응답이 더 많은 것으로 분석됨.
- 연령별로 30대와 60대, 70세 이상은 「만족」보다 「불만족」 응답이 많고, 40대와 50대는 「불만족」 응답보다 「만족」 응답이 더 많은 것으로 나타남.

교육환경 만족도 - 1) 보육환경(어린이집, 유치원 등)



[표 2-26] 교육환경 만족도 - 1) 보육환경(어린이집, 유치원 등)

(단위: %)

| 구 분      | 계     | 해당 있음 | 해당 있음 |        |        |      |      |      | 해당 없음 |
|----------|-------|-------|-------|--------|--------|------|------|------|-------|
|          |       |       | 소계    | 매우 불만족 | 약간 불만족 | 보통   | 약간만족 | 매우만족 |       |
| 2021년    | 100.0 | 4.8   | 100.0 | 1.4    | 12.1   | 60.6 | 21.8 | 4.1  | 95.2  |
| < 지역 별 > |       |       |       |        |        |      |      |      |       |
| 중 부 권    | 100.0 | 7.5   | 100.0 | 0.0    | 11.1   | 74.8 | 14.1 | 0.0  | 92.5  |
| 북 부 권    | 100.0 | 3.1   | 100.0 | 9.1    | 0.0    | 19.6 | 62.3 | 9.1  | 96.9  |
| 서 남 부 권  | 100.0 | 3.2   | 100.0 | 0.0    | 22.1   | 53.3 | 14.1 | 10.5 | 96.8  |
| < 성 별 >  |       |       |       |        |        |      |      |      |       |
| 남 자      | 100.0 | 8.1   | 100.0 | 1.6    | 13.4   | 57.6 | 22.9 | 4.5  | 91.9  |
| 여 자      | 100.0 | 1.0   | 100.0 | 0.0    | 0.0    | 88.4 | 11.6 | 0.0  | 99.0  |

자료: 2021년 신안군 사회조사

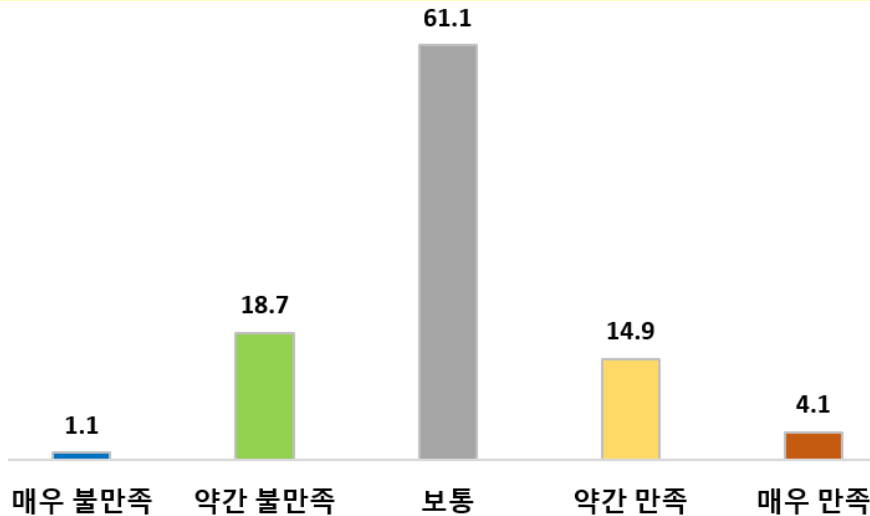
## 2-27 교육환경 만족도 - 2) 공교육 환경(시설, 프로그램, 교육내용 등)

### 공교육 환경(시설, 프로그램, 교육내용 등) 만족도 「보통」

• 거주 지역의 공교육 환경(시설, 프로그램, 교육내용 등) 만족도는 「보통」 응답이 61.1%로 가장 많고, 「불만족」 19.9%, 「만족」 19.1% 순으로 나타남.

- 지역별로 모든 지역에서 「보통이다」 응답이 가장 많은 것으로 나타남. 중부권과 서남부권은 「만족」 응답보다 「불만족」 응답이 더 많고, 북부권은 「불만족」 응답보다 「만족」 응답이 더 많은 것으로 분석됨.
- 남자와 여자 모두 「보통이다」 응답이 가장 많고, 남자는 「불만족」보다 「만족」 응답이 더 많으며, 여자는 「만족」보다 「불만족」 응답이 더 많은 것으로 조사됨.

교육환경 만족도 - 2) 공교육 환경(시설, 프로그램, 교육내용 등)



[표 2-27] 교육환경 만족도 - 2) 공교육 환경(시설, 프로그램, 교육내용 등)

(단위: %)

| 구 분      | 계     | 해당 있음 | 해당 있음 |        |        |      |      |      | 해당 없음 |
|----------|-------|-------|-------|--------|--------|------|------|------|-------|
|          |       |       | 소계    | 매우 불만족 | 약간 불만족 | 보통   | 약간만족 | 매우만족 |       |
| 2021년    | 100.0 | 6.1   | 100.0 | 1.1    | 18.7   | 61.1 | 14.9 | 4.1  | 93.9  |
| < 지역 별 > |       |       |       |        |        |      |      |      |       |
| 중부권      | 100.0 | 8.5   | 100.0 | 0.0    | 15.9   | 75.1 | 6.7  | 2.2  | 91.5  |
| 북부권      | 100.0 | 4.9   | 100.0 | 5.7    | 0.0    | 50.2 | 39.4 | 4.6  | 95.1  |
| 서남부권     | 100.0 | 4.6   | 100.0 | 0.0    | 37.0   | 42.6 | 13.0 | 7.4  | 95.4  |
| < 성 별 >  |       |       |       |        |        |      |      |      |       |
| 남자       | 100.0 | 10.2  | 100.0 | 1.3    | 18.6   | 59.8 | 16.7 | 3.6  | 89.8  |
| 여자       | 100.0 | 1.4   | 100.0 | 0.0    | 20.2   | 71.4 | 0.0  | 8.4  | 98.6  |

자료: 2021년 신안군 사회조사

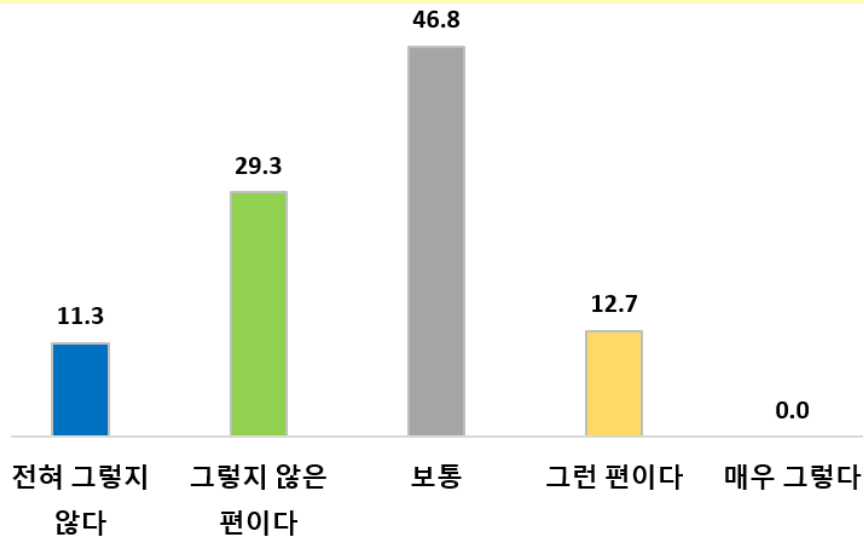
## 2-28 교육환경 만족도 - 3) 학생들의 정규교육 이외의 교육받을 기회

### 정규교육 이외에 필요로 하는 교육을 받을 기회 「보통」

• 거주 지역에서 학생들이 학교 교육 이외에 필요로 하는 교육을 받을 수 있는 기회는 「보통」 응답이 46.8%로 가장 많고, 「그렇지 않다」 40.6%, 「그렇다」 12.7% 순으로 나타남.

- 지역별로 중부권과 북부권은 「보통」 응답이 가장 많고, 서남부권은 「그렇지 않다」 응답이 가장 많은 것으로 나타남. 모든 지역에서 「그렇다」보다 「그렇지 않다」 응답이 더 많고, 「그렇지 않다」 응답은 서남부권(67.0%), 북부권(44.0%), 중부권(24.6%) 순으로 조사됨.
- 남자와 여자 모두 「보통이다」 응답이 가장 많고, 「그렇다」보다 「그렇지 않다」 응답이 더 많은 것으로 조사됨.

교육환경 만족도 - 3) 학생들의 정규교육 이외의 교육받을 기회



[표 2-28] 교육환경 만족도 - 3) 학생들의 정규교육 이외의 교육받을 기회

(단위: %)

| 구 분      | 계     | 해당 있음 |        |        |      |      |      |     | 해당 없음 |
|----------|-------|-------|--------|--------|------|------|------|-----|-------|
|          |       | 소계    | 매우 불만족 | 약간 불만족 | 보통   | 약간만족 | 매우만족 |     |       |
| 2021년    | 100.0 | 6.2   | 100.0  | 11.3   | 29.3 | 46.8 | 12.7 | 0.0 | 93.8  |
| < 지역 별 > |       |       |        |        |      |      |      |     |       |
| 중 부 권    | 100.0 | 8.5   | 100.0  | 4.6    | 20.0 | 62.4 | 13.0 | 0.0 | 91.5  |
| 북 부 권    | 100.0 | 4.9   | 100.0  | 18.1   | 25.9 | 50.2 | 5.7  | 0.0 | 95.1  |
| 서 남 부 권  | 100.0 | 4.7   | 100.0  | 18.7   | 48.4 | 16.2 | 16.8 | 0.0 | 95.3  |
| < 성 별 >  |       |       |        |        |      |      |      |     |       |
| 남 자      | 100.0 | 10.3  | 100.0  | 12.6   | 27.9 | 45.3 | 14.2 | 0.0 | 89.7  |
| 여 자      | 100.0 | 1.4   | 100.0  | 0.0    | 41.0 | 59.0 | 0.0  | 0.0 | 98.6  |

자료: 2021년 신안군 사회조사

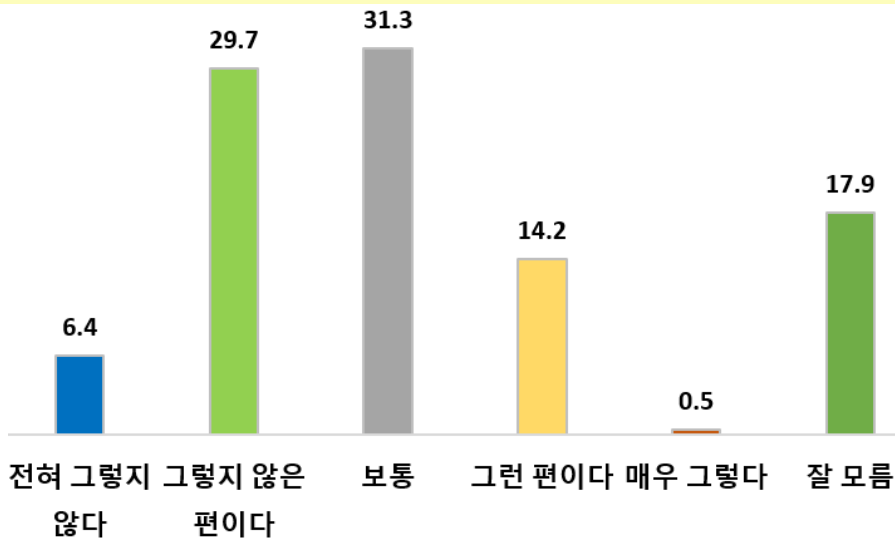
## 2-29 교육환경 만족도 - 4) 평생교육 기회의 충분여부

### 평생교육 기회 「보통」

• 거주 지역에서 평생교육의 기회는 「그렇지 않다」 응답이 36.1%로 가장 많고, 「보통」 31.3%, 「그렇다」 14.7% 순으로 나타남.

- 지역별, 성별, 연령별 등 모든 분류에서 「그렇다」보다 「그렇지 않다」 응답이 더 많은 것으로 나타남.
- 지역별로 중부권과 북부권은 「보통」 응답이 가장 많고, 서남부권은 「그렇지 않다」 응답이 가장 많은 것으로 나타남. 「그렇지 않다」 응답은 서남부권(49.3%), 북부권(30.9%), 중부권(26.3%) 순으로 조사됨.
- 남자(40.3%)와 여자(31.3%) 모두 「그렇지 않다」 응답이 가장 많은 것으로 분석됨.
- 연령별로 「그렇지 않다」 응답은 40대(53.0%)가 가장 많은 것으로 나타남.

교육환경 만족도 - 4) 평생교육 기회의 충분여부



[표 2-29] 교육환경 만족도 - 4) 평생교육 기회의 충분여부

(단위: %)

| 구 분      | 계     | 매우 불만족 | 약간 불만족 | 보통   | 약간 만족 | 매우 만족 | 잘 모름 |
|----------|-------|--------|--------|------|-------|-------|------|
| 2021년    | 100.0 | 6.4    | 29.7   | 31.3 | 14.2  | 0.5   | 17.9 |
| < 지역 별 > |       |        |        |      |       |       |      |
| 중 부 권    | 100.0 | 3.2    | 23.1   | 32.4 | 20.1  | 0.2   | 20.9 |
| 북 부 권    | 100.0 | 6.2    | 24.7   | 39.2 | 17.2  | 1.4   | 11.4 |
| 서 남 부 권  | 100.0 | 9.7    | 39.5   | 25.1 | 6.4   | 0.1   | 19.2 |
| < 성 별 >  |       |        |        |      |       |       |      |
| 남 자      | 100.0 | 6.7    | 33.6   | 32.0 | 13.3  | 0.5   | 13.9 |
| 여 자      | 100.0 | 6.0    | 25.3   | 30.4 | 15.3  | 0.4   | 22.4 |

자료: 2021년 신안군 사회조사

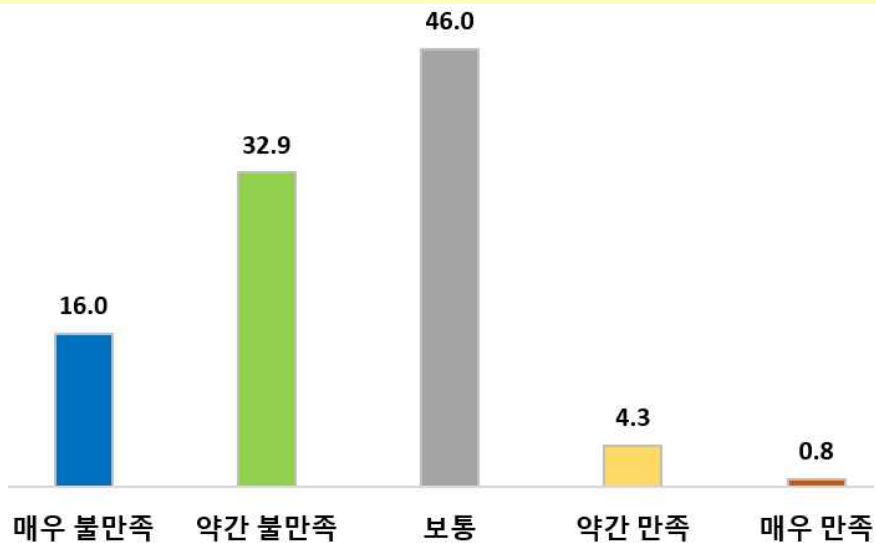
## 2-30 여가활동 만족도 - 1) 문화여가시설(접근성과 충분정도)

### 문화여가시설 만족도 「보통」

• 거주 지역의 문화여가시설(접근성과 충분정도)에 대한 만족도는 「불만족」 응답이 49.0%로 가장 많고, 「보통」 46.0%, 「만족」 5.0% 순으로 나타남.

- 지역별, 성별, 연령별 등 모든 분류에서 「만족」보다 「불만족」 응답이 많은 것으로 나타남.
- 지역별로 「불만족」 응답은 서남부권(52.2%), 북부권(49.5%), 중부권(45.4%) 순으로 조사됨.
- 여자(43.4%)보다 남자(53.8%)의 「불만족」 응답이 더 많은 것으로 조사됨.
- 연령별로 「불만족」 응답은 40대(69.6%)가 가장 많은 것으로 나타남.

여가활동 만족도 - 1) 문화여가시설(접근성과 충분정도)



[표 2-30] 여가활동 만족도 - 1) 문화여가시설(접근성과 충분정도)

(단위: %)

| 구 분       | 계     | 매우 불만족 | 약간 불만족 | 보통   | 약간 만족 | 매우 만족 |
|-----------|-------|--------|--------|------|-------|-------|
| 2 0 2 1 년 | 100.0 | 16.0   | 32.9   | 46.0 | 4.3   | 0.8   |
| < 지역 별 >  |       |        |        |      |       |       |
| 중 부 권     | 100.0 | 14.4   | 31.0   | 45.9 | 6.7   | 2.0   |
| 북 부 권     | 100.0 | 21.5   | 28.0   | 45.6 | 4.7   | 0.2   |
| 서 남 부 권   | 100.0 | 14.1   | 38.1   | 46.3 | 1.5   | 0.0   |
| < 성 별 >   |       |        |        |      |       |       |
| 남 자       | 100.0 | 19.9   | 33.9   | 40.9 | 4.7   | 0.6   |
| 여 자       | 100.0 | 11.5   | 31.9   | 51.9 | 3.7   | 1.0   |

자료: 2021년 신안군 사회조사

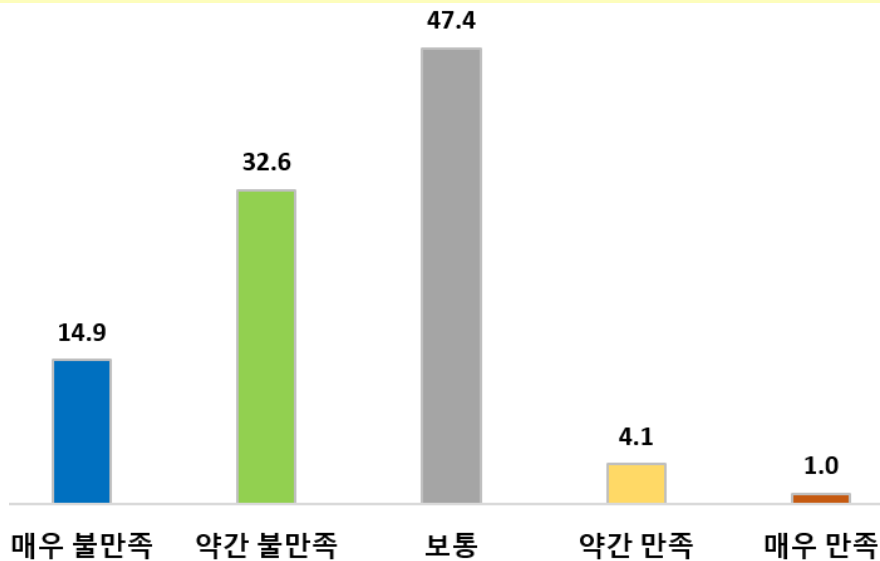
## 2-31 여가활동 만족도 - 2) 전반적인 여가활동

### 전반적인 여가활동 만족도 「보통」

• 거주 지역의 전반적인 여가활동에 대한 만족도는 「불만족」 응답이 47.5%로 가장 많고, 「보통」 47.4%, 「만족」 5.1% 순으로 나타남.

- 지역별, 성별, 연령별 등 모든 분류에서 「만족」보다 「불만족」 응답이 많은 것으로 나타남.
- 지역별로 「불만족」 응답은 서남부권(51.8%), 북부권(50.0%), 중부권(41.6%) 순으로 조사됨.
- 여자(42.6%)보다 남자(51.8%)의 「불만족」 응답이 더 많은 것으로 조사됨.
- 연령별로 「불만족」 응답은 15~29세(66.8%)가 가장 많은 것으로 나타남.

여가활동 만족도 - 2) 전반적인 여가활동



[표 2-31] 여가활동 만족도 - 2) 전반적인 여가활동

(단위: %)

| 구분    | 계     | 매우 불만족 | 약간 불만족 | 보통   | 약간 만족 | 매우 만족 |
|-------|-------|--------|--------|------|-------|-------|
| 2021년 | 100.0 | 14.9   | 32.6   | 47.4 | 4.1   | 1.0   |
| <지역별> |       |        |        |      |       |       |
| 중부권   | 100.0 | 11.7   | 29.9   | 49.7 | 6.3   | 2.4   |
| 북부권   | 100.0 | 23.0   | 27.0   | 45.1 | 4.7   | 0.2   |
| 서남부권  | 100.0 | 12.9   | 39.0   | 46.5 | 1.5   | 0.2   |
| <성별>  |       |        |        |      |       |       |
| 남자    | 100.0 | 18.4   | 33.4   | 42.8 | 4.5   | 0.9   |
| 여자    | 100.0 | 10.9   | 31.7   | 52.6 | 3.6   | 1.2   |

자료: 2021년 신안군 사회조사



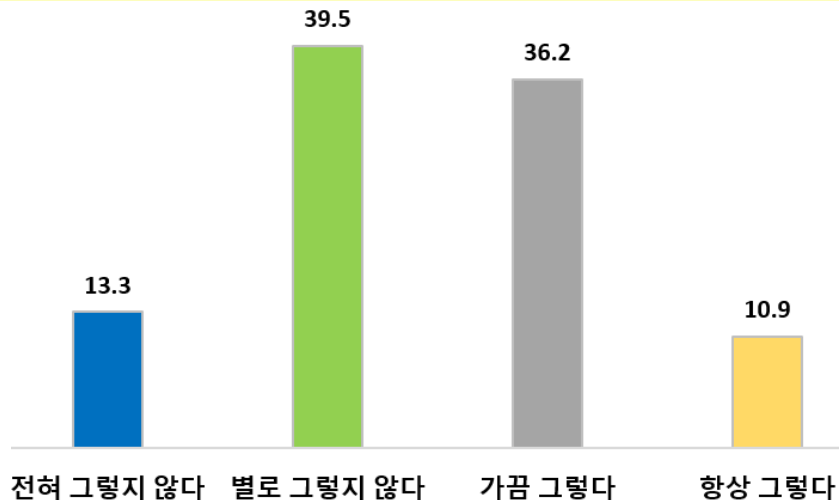
## 2-32 시간사용에 대한 만족도 - 1) 평일

### 평일 시간 사용에 대해 「바쁘거나 시간이 부족하지 않다」

• 평일에 바쁘거나 시간이 부족하다고 느끼는지에 대한 응답으로 「그렇지 않다」 52.8%, 「그렇다」 47.2% 로 나타남.

- 지역별로 「바쁘거나 시간이 부족하다(그렇다)」는 응답은 중부권(49.2%), 북부권(48.1%), 서남부권(44.6%) 순으로 나타남.
- 여자(45.0%)보다 남자(49.1%)가 「바쁘거나 시간이 부족하다」 응답이 더 많은 것으로 조사됨.
- 연령별로 「바쁘거나 시간이 부족하다」 응답은 30대(81.2%)가 가장 많음.
- 직업별로 전문/관리(68.2%), 사무직종사자(69.7%)는 「바쁘거나 시간이 부족하다」 응답이 비교적 많은 것으로 분석됨.

시간사용에 대한 만족도 - 1) 평일



[표 2-32] 시간사용에 대한 만족도 - 1) 평일

(단위: %)

| 구 분       | 계     | 전혀 그렇지 않다 | 별로 그렇지 않다 | 가끔 그렇다 | 항상 그렇다 |
|-----------|-------|-----------|-----------|--------|--------|
| 2 0 2 1 년 | 100.0 | 13.3      | 39.5      | 36.2   | 10.9   |
| < 지역 별 >  |       |           |           |        |        |
| 중 부 권     | 100.0 | 10.9      | 39.9      | 39.0   | 10.2   |
| 북 부 권     | 100.0 | 26.0      | 26.0      | 30.3   | 17.8   |
| 서 남 부 권   | 100.0 | 7.6       | 47.8      | 37.4   | 7.2    |
| < 성 별 >   |       |           |           |        |        |
| 남 자       | 100.0 | 11.9      | 39.1      | 37.5   | 11.6   |
| 여 자       | 100.0 | 15.0      | 40.0      | 34.8   | 10.1   |

자료: 2021년 신안군 사회조사

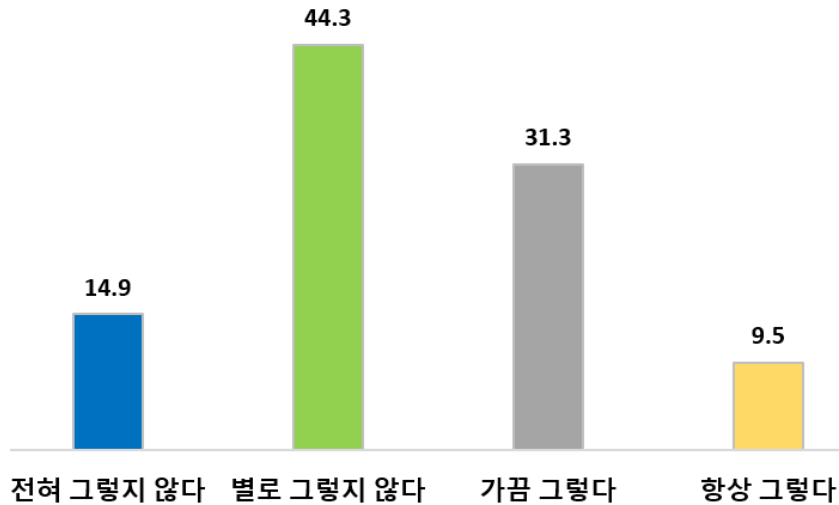
## 2-33 시간사용에 대한 만족도 - 2) 주말(공휴일 포함)

### 주말(공휴일) 시간 사용에 대해 「바쁘거나 부족하지 않다」

• 주말(공휴일)에 바쁘거나 시간이 부족하다고 느끼는지에 대한 응답으로 「그렇지 않다」 59.2%, 「그렇다」 40.8% 로 나타남.

- 지역별로 「바쁘거나 시간이 부족하다(그렇다)」는 응답은 중부권(48.2%), 북부권(43.1%), 서남부권(31.8%) 순으로 나타남.
- 여자(39.1%)보다 남자(42.2%)가 「바쁘거나 시간이 부족하다」 응답이 더 많은 것으로 조사됨.
- 연령별로 「바쁘거나 시간이 부족하다」 응답은 30대(67.2%)가 가장 많음.
- 직업별로 전문/관리직 종사자(64.2%)는 「바쁘거나 시간이 부족하다」 응답이 비교적 많은 것으로 분석됨.

시간사용에 대한 만족도 - 2) 주말(공휴일 포함)



[표 2-33] 시간사용에 대한 만족도 - 2) 주말(공휴일 포함)

(단위: %)

| 구분       | 계     | 전혀 그렇지 않다 | 별로 그렇지 않다 | 가끔 그렇다 | 항상 그렇다 |
|----------|-------|-----------|-----------|--------|--------|
| 2021년    | 100.0 | 14.9      | 44.3      | 31.3   | 9.5    |
| < 지역 별 > |       |           |           |        |        |
| 중부권      | 100.0 | 11.7      | 40.1      | 38.8   | 9.5    |
| 북부권      | 100.0 | 27.4      | 29.4      | 25.8   | 17.4   |
| 서남부권     | 100.0 | 10.0      | 58.2      | 27.3   | 4.5    |
| < 성 별 >  |       |           |           |        |        |
| 남자       | 100.0 | 14.2      | 43.5      | 32.4   | 9.9    |
| 여자       | 100.0 | 15.7      | 45.2      | 30.0   | 9.2    |

자료: 2021년 신안군 사회조사