

2016. 08. 08. ~ 08. 14.

주간

97

VOL

전남농업정보

■ 기상전망

■ 농산물 주간 동향 (관측정보)

· 엽근채류 · 과채류 · 과일류 관측

■ 주요 농축산물 가격정보

■ 농림축산식품 수출입 동향

· 전남쌀 중국 수출확대 방안 논의
· 보성 녹차골시래기 미국 수출 길

■ 저비용 · 고소득 농업기술정보

· 찻잎 신선도 유지를 위한 최적 조건 구명
· 참다래, '어깨동무 컨설팅' 큰 호응

■ 정책동향

· 농촌진흥청, 축사 정전 대비요령 제시
· 국립종자원, 아시아 종자산업의 동반발전을 이끌다

■ 사업신청 및 홍보

· 2017 농축산물 생산비 절감 경영모델 경진대회 개최
· 2016년도 『전라남도 농업인대상』 시상 계획 공고



전라남도
JeollaNamdo

❁ 주간 기상전망 5

- ▶ 고기압의 가장자리에 들어 구름이 많겠고, 대기불안정으로 소나기가 오는 날이 있겠음
- ▶ 기온은 평년보다 조금 높겠음
- ▶ 강수량은 평년(5~14mm)보다 적겠음

❁ 농산물 주간동향(관측정보) 8

- ▶ 엽근채류 (배추·무·감자·당근·양배추) 관측
- ▶ 과채류 (수박·토마토·참외·풋고추·오이·애호박) 관측
- ▶ 과일류 (복숭아·사과·포도·배·감) 관측

❁ 주요 농축산물 가격정보 11

- ▶ 품목별 도·소매 정보

❁ 전남 시·군 농정 동향 13

- ▶ 나주시, 농식품 수출물류비 올해 15억원 지원
- ▶ 곡성군, 농기계 임대사업 변경 운영
- ▶ 고흥군, 농경지 토양검정 연중 무료 서비스 제공
- ▶ 보성군, 벼 병해충 기본방제 기술지원
- ▶ 화순군, 표고버섯 재배지로 각광
- ▶ 해남군, 대표 브랜드쌀 '땅끝햇살' 상표등록
- ▶ 장성군, 명품딸기 생산단지 조성 박차
- ▶ 전라남도, 추석 선물은 전남산 우수 농수특산물로

❁ 농림축산식품 수출입 동향 21

- ▶ 전남쌀 중국 수출확대 방안 논의
- ▶ 보성 녹차골시래기 미국 수출 길
- ▶ 전남 한우 700kg 홍콩 수출 길

❁ 저비용 · 고소득 농업기술 정보 24

- ▶ 다목적 건조기 이용 봄홍차 제조를 위한 최적 시들리기 시간
- ▶ 찻잎 신선도 유지를 위한 최적 조건 구명
- ▶ 유통채널별 소비자가 선호하는 딸기 포장박스 구성요소 및 표시사항 분석
- ▶ 무화과 무가온하우스 보온방법에 따른 보온효과
- ▶ 참다래, '어깨동무 컨설팅' 큰 호응
- ▶ 전남농기원, 가뭄극복 과수원 관리요령 발표
- ▶ 장마기 이후 포도 병해관리 철저히 하세요
- ▶ 무인기 활용 채소 주산지 작황 정보제공
- ▶ 여름철 폭염 대응 과수원 관리 요령제시
- ▶ 폭염에 시설하우스 유동팬 설치 효과만점

❁ 정책 동향 37

- ▶ 농업인·기업간 상생협력을 통한 온실가스 감축 농가 지원사업 개시
- ▶ 농촌진흥청, 축사 정전 대비요령 제시
- ▶ 국립종자원, 아시아 종자산업의 동반발전을 이끌다

▶ 벼 생산성 높이는 육종기술 아프리카에 전해

▶ 영양 높은 '프리미엄 쌀' 속속 출시

▶ 해외 곡물시장 동향 '2016. 08. 08. (시카고 선물거래소)

· 밀 : 시카고 선물 거래소의 밀 선물 가격은 유럽 밀의 사이즈에 대한 우려와 매도 커버에 의해 전일 대비 3.2% 상승 마감하였음.

· 옥수수 : 시카고 선물 거래소의 옥수수 선물 가격은 주말에 앞서 매도 커버를 포함한 기술적 매수로 인해 전일 대비 1.1% 상승 마감하였음.

· 대두 : 시카고 선물 거래소의 대두 가격은 계속되는 수출 수요에 의해 전일 대비 1.3% 상승 마감하였음.

(자료 : CME, KCBT, USDA, IGC, Bloomberg, Reuters, Rice Online, T-Storm weather, 中 · 日)

▶ 2017 농축산물 생산비 절감 경영모델 경진대회 개최

▶ 2016년도 『전라남도 농업인대상』 시상 계획 공고

▶ GAP 생산가이드 GAP 확산 앞장

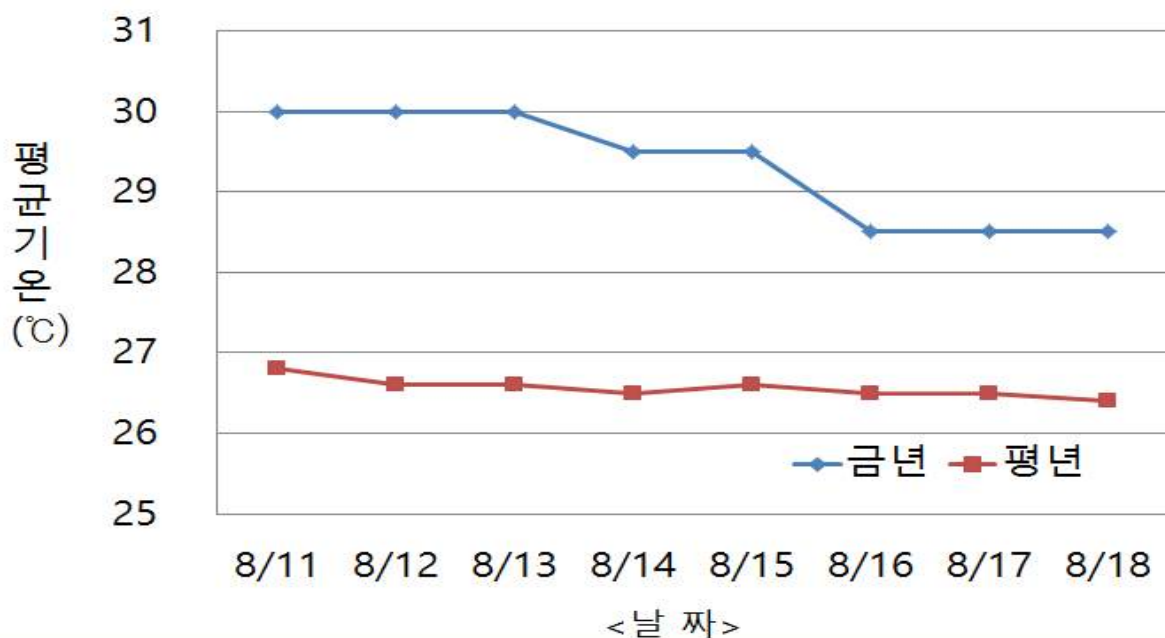
▶ 축산 관계자 해외여행 시 가축전염병 주의하세요

1. 주간 기상전망

■ 기상청 중기예보(광주 기준)

일 별 (월 · 일)	평균기온(℃)			최고기온(℃)			최저기온(℃)			강수량(mm)
	금년 (a)	평년 (b)	차이 (a-b)	금년 (a)	평년 (b)	차이 (a-b)	금년 (a)	평년 (b)	차이 (a-b)	평년
평 균	29.3	26.6	2.8	34.0	31.0	3.0	24.6	23.3	1.3	10.7
8. 11.(목)	30	26.8	3.2	35.0	31.2	3.8	25.0	23.4	1.6	9.5
8. 12.(금)	30	26.6	3.4	35.0	30.9	4.1	25.0	23.4	1.6	11.1
8. 13.(토)	30	26.6	3.4	35.0	30.9	4.1	25.0	23.4	1.6	10.1
8. 14.(일)	29.5	26.5	3	34.0	30.9	3.1	25.0	23.3	1.7	11.2
8. 15.(월)	29.5	26.6	2.9	34.0	31.0	3.0	25.0	23.3	1.7	10.2
8. 16.(화)	28.5	26.5	2	33.0	30.9	2.1	24.0	23.3	0.7	11.1
8. 17.(수)	28.5	26.5	2	33.0	31.0	2.0	24.0	23.2	0.8	10.7
8. 18.(목)	28.5	26.4	2.1	33.0	30.9	2.1	24.0	23.1	0.9	11.6

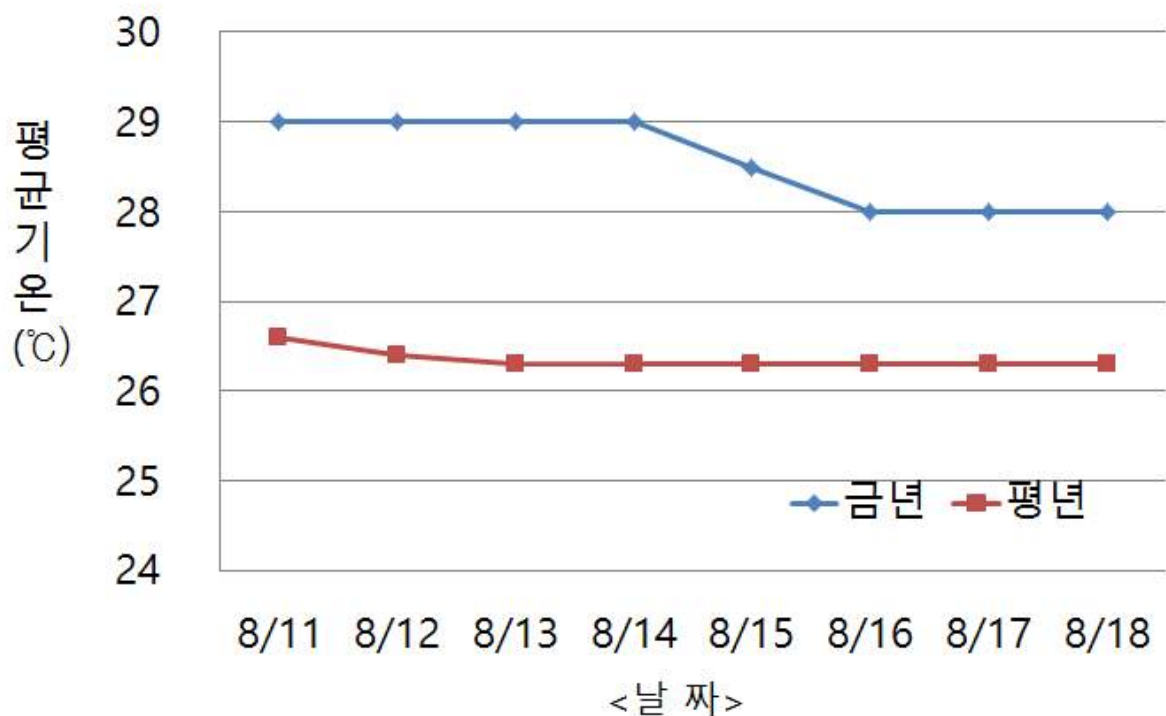
* 기온과 강수량은 평균이며, 평년은 1981-2010년까지 30년간 평균값임



■ 기상청 중기예보(목포 기준)

일 별 (월 · 일)	평균기온(℃)			최고기온(℃)			최저기온(℃)			강수량(mm)
	금년 (a)	평년 (b)	차이 (a-b)	금년 (a)	평년 (b)	차이 (a-b)	금년 (a)	평년 (b)	차이 (a-b)	평년
평 균	28.6	26.4	2.2	32.5	30.3	2.2	24.6	23.6	1.1	7.0
8. 11.(목)	29	26.6	2.4	33.0	30.5	2.5	25.0	23.7	1.3	6.8
8. 12.(금)	29	26.4	2.6	33.0	30.3	2.7	25.0	23.7	1.3	7.4
8. 13.(토)	29	26.3	2.7	33.0	30.2	2.8	25.0	23.6	1.4	6.3
8. 14.(일)	29	26.3	2.7	33.0	30.2	2.8	25.0	23.6	1.4	7.3
8. 15.(월)	28.5	26.3	2.2	32.0	30.2	1.8	25.0	23.6	1.4	7.1
8. 16.(화)	28	26.3	1.7	32.0	30.2	1.8	24.0	23.5	0.5	7.1
8. 17.(수)	28	26.3	1.7	32.0	30.4	1.6	24.0	23.4	0.6	6.2
8. 18.(목)	28	26.3	1.7	32.0	30.4	1.6	24.0	23.4	0.6	7.5

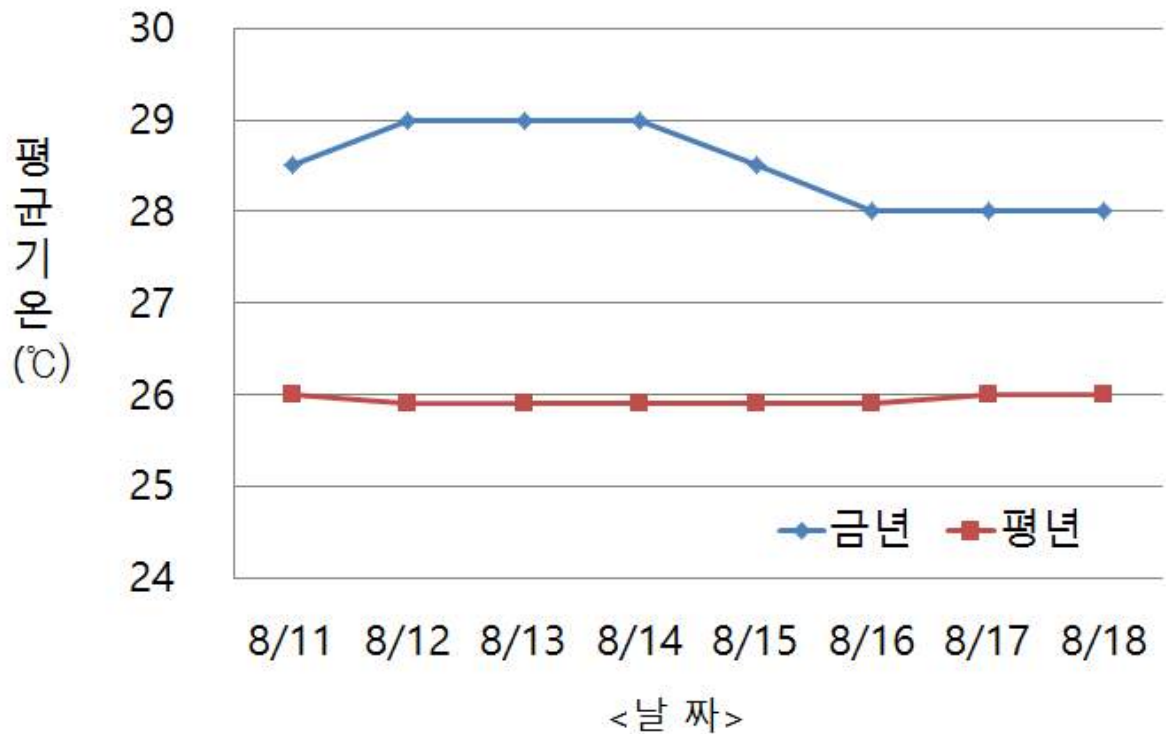
* 기온과 강수량은 평균이며, 평년은 1981-2010년까지 30년간 평균값임



■ 기상청 중기예보(여수 기준)

일 별 (월 · 일)	평균기온(℃)			최고기온(℃)			최저기온(℃)			강수량(mm)
	금년 (a)	평년 (b)	차이 (a-b)	금년 (a)	평년 (b)	차이 (a-b)	금년 (a)	평년 (b)	차이 (a-b)	평년
평 균	28.5	25.9	2.6	31.8	28.9	2.8	25.3	23.7	1.5	9.9
8. 11.(목)	28.5	26.0	2.5	32.0	29.0	3.0	25.0	23.8	1.2	11.0
8. 12.(금)	29	25.9	3.1	33.0	28.9	4.1	25.0	23.8	1.2	13.0
8. 13.(토)	29	25.9	3.1	33.0	28.9	4.1	25.0	23.8	1.2	10.1
8. 14.(일)	29	25.9	3.1	32.0	28.8	3.2	26.0	23.7	2.3	10.8
8. 15.(월)	28.5	25.9	2.6	31.0	28.8	2.2	26.0	23.7	2.3	10.7
8. 16.(화)	28	25.9	2.1	31.0	28.9	2.1	25.0	23.7	1.3	9.4
8. 17.(수)	28	26.0	2.0	31.0	29.1	1.9	25.0	23.6	1.4	6.6
8. 18.(목)	28	26.0	2.0	31.0	29.0	2.0	25.0	23.6	1.4	7.2

* 기온과 강수량은 평균이며, 평년은 1981-2010년까지 30년간 평균값임



2. 농산물 주간동향(관측정보)

엽근채류 (배추·무·감자·당근·양배추) 관측

□ 배추는 상·중순에 높으나, 하순 이후 하락세 전망

- 배추는 상·중순에 상승하나, 하순 이후 하락하여 지난해보다 높은 9,000원/10kg 내외 전망
 - 무는 고랭지무 출하량 감소로 지난해보다 높은 13,000원/18kg 내외 전망
 - 감자(수미)는 저장봄감자 및 고랭지감자 출하량 증가로 지난해보다 낮은 17,000원/20kg 내외 전망
 - 당근은 지난해보다 높은 33,000원/20kg 내외, 양배추는 지난해보다 낮은 5,000원/8kg 내외 전망

□ 가을·겨울배추, 무 재배의향면적 지난해보다 감소 전망

- 가을작형 재배(의향)면적은 배추·무·당근·양배추가 지난해보다 4~7% 감소하나, 감자는 8% 증가
- 겨울작형 재배(의향)면적은 배추·무가 지난해보다 3~4% 감소하나, 당근·양배추는 1~5% 증가
- 가을 및 겨울작형 재배(의향)은 향후 정식(파종)기와 대체재 가격 등에 따라 변동 가능
- 엽근채류 가을 및 겨울작형 재배(의향)면적 지난해 대비 증감률

(단위 : %)

구 분	배 추	무	감 자	당 근	양배추
가 을	-3.7	-4.9	7.5	-7.3	-6.1
겨 울	-4.3	-2.6	-	1.1	4.6

과채류 (수박 · 참외 · 토마토 · 풋고추 · 오이 · 애호박) 관측

□ 과채류 8월 출하량 대부분 지난해보다 감소 전망

○ 수박·토마토 8월 가격 지난해보다 높고, 참외는 비슷할 전망

- 수박 8월 가격은 상품 1kg에 1,500~1,800원으로 지난해보다 높을 전망
- 참외 8월 가격은 상품 10kg에 2만 1천~2만 5천원으로 지난해와 비슷할 전망
- 일반토마토 8월 가격은 상품 10kg에 1만 4천~1만 6천원으로 지난해보다 높을 전망

○ 풋고추 8월 가격 지난해보다 높으나, 백다다기오이는 낮을 듯

- 청양계 풋고추 8월 가격은 상품 10kg에 2만 7천~3만 2천원으로 지난해보다 높을 듯
- 백다다기오이 8월 가격은 상품 100개에 3만 5천~3만 9천원으로 지난해보다 낮을 전망
- 애호박 8월 가격은 상품 20개에 1만 1천~1만 4천원으로 지난해와 비슷할 전망

○ 8~9월 정식면적 전망

- 일반토마토·원형 방울토마토·취청오이 8~9월 정식의향 감소 전망
- 백다다기오이 8월 정식의향 지난해보다 증가, 9월은 비슷할 듯
- 애호박 8월 정식면적은 비슷, 9월은 증가 전망
- 청양계 풋고추 8월 정식면적 감소하나, 9월은 증가할 전망
- 대추형 방울토마토·녹광풋고추 8월 정식의향 비슷하나, 9월은 감소할 듯

과일류 (복숭아 · 사과 · 포도 · 배 · 감) 관측

□ 8월과 추석시기 과일 공급은 원활할 전망

○ 포도 제외한 8월 과일 출하량 지난해 대비 증가 전망

- 8월 복숭아·햇사과 출하량은 지난해보다 각각 15, 2% 많아 가격은 낮을 전망
- 8월 포도 출하량은 지난해보다 6% 적어 가격은 높을 전망
- 8월 햇배 가격은 출하량 증가에도 불구하고 저장배 강세 영향으로 지난해보다 높을 전망

○ 올해 추석 성수기 과일 공급은 차질없을 전망

- 추석 성수기 사과 출하량은 지난해보다 2% 적겠지만, 평년보다는 많은 4만 9천톤 전망
- 추석 성수기 배 출하량은 지난해보다 8% 많은 7만 3천톤 전망
- 단감 추석 성수기 출하량은 지난해보다 7% 적겠지만, 평년보다는 많은 3천톤 전망

○ 올해 사과·포도·단감 생산량은 지난해보다 감소, 배·복숭아 증가 전망

- 사과 생산량은 착과수 감소로 지난해보다 3% 적을 전망
- 포도와 단감 생산량은 재배면적 감소로 지난해보다 각각 6, 3% 적을 전망
- 배·복숭아 생산량은 단수 증가로 지난해보다 각각 8, 17% 많을 전망

* 출처 : 한국농촌경제연구원

3. 주요 농축산물 가격정보

□ 품목별 도·소매 정보

(2016. 08. 08. 기준/단위 : 원)

부류	품 목	전국 평균 도매가격(상품기준)						등 락 률(%)	
		판매 단위	당일 (08/08)	1주일전 (08/01)	1개월전	1년전	일평년	전년 대비	평년 대비
식 작 물	쌀(일반계)	20kg	36,000	36,200	36,200	39,800	41,467	↓ 9.5	↓ 13.2
	콩(백태)	35kg	152,000	152,000	150,000	139,000	186,133	↑ 9.4	↓ 18.3
	고구마(밤)	10kg	31,000	30,400	27,320	32,200	32,720	↓ 3.7	↓ 5.3
	감자(수미)	20kg	21,000	19,200	19,480	25,400	25,147	↓ 17.3	↓ 16.5
채 소 류	배추(봄)	1kg	-	-	706	590	590	-	-
	양배추	10kg	5,000	4,700	6,580	6,950	7,847	↓ 28.1	↓ 36.3
	오이(다다기계통)	10kg	32,667	24,333	19,067	24,500	27,767	↑ 33.3	↑ 17.6
	애호박	8kg	21,400	12,400	16,680	22,850	19,890	↓ 6.3	↑ 7.6
	토마토	10kg	18,200	19,000	14,040	16,400	20,240	↑ 11.0	↓ 10.1
	당근	20kg	36,600	34,400	30,040	30,700	34,013	↑ 19.2	↑ 7.6
	건고추(화건)	60kg	640,000	640,000	710,000	820,000	820,533	↓ 22.0	↓ 22.0
	풋고추	10kg	37,000	48,000	46,880	24,400	37,240	↑ 51.6	↓ 0.6
	마늘(깐마늘)	20kg	133,000	133,000	154,800	131,000	105,947	↑ 1.5	↑ 25.5
	양파	20kg	16,200	15,200	13,760	27,500	16,640	↓ 41.1	↓ 2.6
	대파	1kg	1,920	1,410	1,722	1,990	1,530	↓ 3.5	↑ 25.5
	파프리카	5kg	22,800	15,000	13,160	13,000	18,493	↑ 75.4	↑ 23.3
	멜론	8kg	21,600	19,400	19,120	16,450	20,689	↑ 31.3	↑ 4.4
	방울토마토	5kg	16,200	14,600	13,800	13,200	14,027	↑ 22.7	↑ 15.5
	수박	1개	16,800	14,200	14,560	15,250	17,410	↑ 10.2	↓ 3.5
과 일 류	사과(후지)	10kg	40,200	38,800	37,920	44,667	54,373	↓ 10.0	↓ 26.1
	배(신고)	15kg	55,800	54,800	47,360	39,600	63,320	↑ 40.9	↓ 11.9

부류	품 목	전국 평균 도매가격(상품기준)						등 락 률(%)	
		판매 단위	당일 (08/08)	1주일전 (08/01)	1개월전	1년전	일평년	전년 대비	평년 대비
특용 작물	참깨(백색)	30kg	540,000	540,000	536,000	532,000	554,333	↑ 1.5	↓ 2.6
	느타리버섯	2kg	13,400	13,200	14,640	12,500	13,053	↑ 7.2	↑ 2.7
	새송이버섯	2kg	7,200	7,000	7,600	7,050	7,643	↑ 2.1	↓ 5.8
축 산 물 (소매가)	쇠고기(한우등심)	100g	7,762	7,833	7,839	7,164	6,299	↑ 8.3	↑ 23.2
	돼지고기(삼겹살)	100g	2,085	1,988	2,268	2,233	2,021	↓ 6.6	↑ 3.2
	닭고기	1kg	5,554	5,063	5,462	5,172	5,842	↑ 7.4	↓ 4.9
	계란(특란)	30개	5,422	5,058	5,397	5,758	5,634	↓ 5.8	↓ 3.8
	우유	1리터	2,548	2,548	2,549	2,548	2,384	0.0	↑ 6.9

* 자료 출처 : aT KAMIS(한국농수산물유통공사)

가축 및 축산물 산지시세

(2016. 08. 08. 기준)

구 분		금주가격	전주가격	1년전	등 락 률(%)	
					전주 대비	전년 대비
큰 소 (600Kg)	암	5,775 천원	5,997 천원	5,543 천원	↓ 3.7	↑ 4.1
	거세	7,194 "	7,052 "	6,904 "	↑ 2.0	↑ 4.2
송아지 (6~7월)	암	3,021 "	3,171 "	2,656 "	↓ 4.7	↑ 13.7
	수	3,887 "	3,913 "	3,240 "	↓ 0.6	↑ 19.9
육우(600Kg)		2,828 "	3,360 "	3,475 "	↓ 15.8	↓ 18.6
젖소수송아지(7일령)		394 "	405 "	264 "	↓ 2.7	↑ 49.2
돼지(110kg)		408 "	396 "	446 "	↑ 3.0	↓ 8.5
육계(원/kg)		1,418 원	1,480 원	1,213 원	↓ 4.1	↑ 16.9
계란(원/특란10개)		983 "	1,032 "	1,209 "	↓ 4.7	↓ 18.6
오리(원/kg)		1,667 "	1,667 "	2,333 "	-	↓ 28.5

※ 한우(거세우) 생산비 : 7,213천원/마리 (△19) * (5,658 - 2,332 + 3,887 = 7,213천원)
('15년 생산비) ('15년 송아지 가격) (현재 수 송아지 가격)

- 육우 3,798, 돼지 297/110kg, 육계 1,278원/kg, 오리 1,944원/kg, 계란 1,051원/10개, 우유 763원/ℓ

* 자료 출처 : 축산물품질평가원

4. 전남 시·군 농정 동향

■ 나주시, 농식품 수출물류비 올해 15억원 지원

- 전년도 비해 3억 5천만원 늘어... 전남 22개 시·군에서 가장 많은 비중 -

- 나주시가 올해 신선 농산물 및 농식품 수출확대를 위해 수출물류비 15억원을 지원키로 했다. 이는 전년도 11억 5천만원보다 3억 5천만원이 늘어난 것으로, 수출농가와 수출업체의 물류비 부담을 줄여 수출활성화에 기여할 것으로 보인다.
- 나주시가 지원하는 15억원은 전남도 전체 수출물류비 예산 43억원 가운데 34.6%를 점유하여 22개 시·군에서 가장 많은 비중을 차지한다.
- 나주시의 지난해 농산물 수출실적은 배, 멜론, 팥이·새송이·느타리버섯, 고추, 애호박, 김치, 심비디움(절화, 분화) 등 10품목 5,740톤에 수출액은 159억원에 달하고 있으며, 생산농가(488호)에 8억 1천여만원, 수출업체(농협무역 등 49개소)에는 3억 2천여만원 등 총 11억 2천 5백만원의 수출물류비를 지원하였다.
- 금년도에는 수출물류비 지원대상 품목을 지난해 30개 품목에서 관내에서 생산된 농산물 중 가공하지 않은 농산물 45개 품목과, 올해 처음으로 지원하게 되는 삼계탕을 비롯해 가공류 8개 품목 등 53개 품목으로 확대 지원하여 우리지역 수출업체 및 수출농가에 큰 힘이 될 것으로 기대하고 있다.
- 수출물류비는 당해년도 1월부터 11월까지의 수출 선적분을 대상으로 매분기 다음달에 지급하고 있으며, 수출업체에서 제출한 수출면장과 수출실적 증빙서류를 확인한 후 수출농가와 수출업체에 지원한다.

* 출처 : 나주시

■ 곡성군, 농기계 임대사업 변경 운영

- 곡성군농업기술센터는 일부 농기계 임대사업 운영조례를 일부 개정 농민의 부담을 줄이고 있다.
- 기술센터 관계자에 따르면, 주민들의 안전과 농가 경영비 절감을 위해 ‘곡성군 농업기계임대사업 운영조례’를 일부 개정하였다고 밝혔다.
- 이번 조례 개정은 ‘농가 보호를 위한 농업기계종합보험 가입’과 ‘임대기간의 탄력적인 운영’이 핵심을 이루고 있으며, 민선 6기 곡성군의 주민을 최우선으로 여기는 정책 추진을 엿볼 수 있다.
- 기술센터는 ‘농업기계 종합보험 가입’을 신설, 농가에서 농기계 사용 중 발생한 사고에 대해 일부 보상을 받도록 하였고, 임대 기간을 당초 1일 단위로 운영하던 것을 반일로도 운영할 수 있도록 하여 농가의 임대료 부담을 줄였다.
- 기술센터 관계자는 “군민을 최우선으로 생각하고 모든 정책을 추진하고 있다”며 “이번 조례 개정으로 임대 농기계 사용 농가의 임대료 부담과 안전에 크게 기여할 것으로 보인다”고 말했다.
- 한편, 농업기술센터는 농가의 농기계 구입 부담을 줄이는 등 경영비 절감을 위해 ‘농업기계 임대사업’을 추진 중에 있다. 농업기술센터에서는 트랙터 등 65종 196대의 중형 농기계를 보유하여 운영하고, 소형 농기계는 관리기 등 32종 363대를 보유하여 면 단위로 운영된다.
- 자세한 문의사항은 농촌지원과 농기계임대사업소(061-360-7496)으로 연락하면 된다.

* 출처 : 곡성군농업기술센터

■ 고흥군, 농경지 토양검정 연중 무료 서비스 제공

- 고흥군 농업기술센터는 지역 농업인의 경영비 절감을 위해 농경지 토양검정 무료 서비스를 제공하고 있다고 밝혔다.
- 토양검정이란 논과 밭의 산도, 유기물, 질소, 인산, 칼륨, 토양개량제(규산, 석회고토) 등을 분석해 결과에 따라 작목별 적정 비료량을 산출하는 것으로 건강한 토양에서 고품질의 작물을 생산할 수 있도록 지원하는 사업이다.
- 서비스를 원하는 관내 농업인은 누구나 신청 가능하며, 토양을 직접 채취해 농업기술센터 내 토양종합검정실을 방문하면 된다. 토양 검정 후 비료처방까지 약 2주 정도가 소요되며, 비료 추천량과 토양 분석결과가 기록된 처방서는 우편으로 발송된다. 또한, 농업인이 직접 토양종합검정실을 방문하게 되면 작목 및 토양관리에 대한 컨설팅도 받을 수 있다.
- 검정을 위한 토양 채취는 퇴비를 주지 않은 농경지 3~5곳에서 깊이 15cm 해당하는 토양 300g 정도를 채취한 후 깨끗한 봉투에 담아 경작지 주소, 재배면적, 작물명 등을 기록해야 한다.
- 고흥군 농업기술센터는 올해 9,000여 점의 토양을 분석할 예정으로 토양검정 자료는 비료 절감을 위한 농업정책 기초자료와 친환경 농업 실천을 위한 토양관리 영농지도 등에 활용할 계획이다.
- 기타 자세한 사항은 농업기술센터 토양종합검정실(061-830-6834)로 문의하면 된다.

* 출처 : 고흥군

보성군, 벼 병해충 기본방제 기술지원

- 보성군은 벼 출수기 전후 철저한 병해충 예방으로 고품질 쌀을 생산하고, 안전한 영농추진을 위해 벼 병해충 기본방제 기술지원에 총력을 기울이고 있다.
- 농업기술센터(소장 문진주)에 따르면 오는 20일까지 기본방제 기간으로 설정하여 멸구류, 먹노린재, 흑명나방, 이삭도열병, 잎집무늬마름병 등을 대상으로 기본 동시 방제를 실시하며, 병해충 발생 상습지 및 취약지 등을 중점 예찰할 계획이다.
- 현재까지 벼 작황은 매우 양호한 편이나 예찰결과에 의하면 도열병 및 멸구류 발생이 일부 나타나고 있다.
- 또한 벼 주 출수기가 중만생종이 8월 14일~25일로 출수 전 방제가 필수인 이삭도열병 등 방제여부가 금년 벼농사 풍흉의 관건이 될 것으로 판단하여 벼 병해충 기본방제 대책을 수립하여 방제가 적기에 이루어 질 수 있도록 만전을 기하고 있다.
- 특히 후기 병해충 발생은 수확기 피해와 직결됨에 따라 멸구류 증식원 제거와 이삭도열병 예방으로 피해 최소화에 노력하고 있다.

* 출처 : 보성군



■ 화순군, 표고버섯 재배지로 각광

- 30여 농가서 20여만본 표고 원목재배, 희망농가 늘어 -

- 화순군이 인근에 대규모 소비시장을 끼고 있는데다 청정지역의 이점을 살려 표고버섯 재배지로 각광을 받고 있다.
- 표고버섯 원목재배는 귀농·귀촌하는 농가뿐만 아니라 작목전환을 희망하는 농가도 소자본으로 쉽게 재배를 할 수 있어 초보자가 도전해 볼만한 작목으로 인기를 끌고 있다.
- 현재 화순 관내에는 30여 농가에서 20여만본의 표고 원목재배를 통해 농가소득을 올리고 있으며 버섯재배를 희망하는 농가도 부쩍 늘고 있는 추세다.
- 버섯산업이 재배시설의 규모화와 현대화가 필수적이어서 초기 자본이 많이 소요돼 쉽게 재배를 시작하지 못해 점점 그 면적과 생산량이 줄어들고 있는 것과는 대조적이다.
- 이번 교육은 초보자의 눈높이에 맞춰 표고버섯 원목재배 중심으로 톱밥재배 기술 교육을 병행해 농가들로부터 큰 호응을 받았다.
- 교육신청부터 열기가 뜨거웠던 이번 교육은 표고버섯을 재배하고 있는 농가뿐만 아니라 작목전환을 계획하고 있는 농가와 예비 귀농인들의 큰 관심을 끌었다.
- 농업기술센터 조영순 소장은 “농업인들의 다양한 버섯교육 요구에 따라 앞으로도 전문기술 보급을 위한 교육을 지속적으로 추진하겠다”고 밝혔다.

* 출처 : 화순군

■ 해남군 대표 브랜드쌀 ‘땅끝햇살’ 상표등록

- 특허청 등록결정, 브랜드 권리행사 및 가치향상 기대 -

- 해남군 대표 브랜드쌀 ‘땅끝햇살’이 특허청에 상표등록 됐다.
- 지난해 12월 특허청의 상표등록을 출원한 ‘땅끝햇살’은 등록 적합성 여부 심사 및 이의신청 기간을 거쳐 7월 20일 최종 등록 결정을 마무리 했다.
- 땅끝햇살 상표권은 지난 2000년 농협중앙회 해남군지부에서 등록, 권리를 유지하고 있었으나, 유사상품 사용방지와 군 대표쌀의 브랜드 강화를 위해 농협중앙회 해남군지부와 협의를 통해 권리 이전 및 상표등록 절차를 진행해 왔다.
- 이번 상표권 등록 결정에 따라 해남군은 ‘땅끝햇살’ 브랜드에 대한 권리 행사와 더불어 효율적인 관리가 가능하게 됐다.
- 군 관계자는 “철저한 품질관리로 해남군 대표 브랜드 쌀인 땅끝햇살의 경쟁력을 더욱 강화하는 것은 물론 즉석밥 브랜드 개발 및 판촉활동 등 쌀 가공산업 육성을 통한 소비시장 확대에 노력하겠다”고 말했다.

* 출처 : 해남군



■ 장성군, 명품딸기 생산단지 조성 박차

- 지역활력화 작목 기반조성사업 공모 선정 7억여원 확보 -

- 장성군이 고품질 딸기 생산을 위한 각종 생산기반 시설과 컨설팅 지원을 추진해 농가로부터 큰 호응을 받고 있다.
- 장성군농업기술센터는 지난해 전국최고의 명품딸기단지 조성을 위해 공모한 지역활력화 작목 기반조성사업에 선정되어 총 6억 9천만원을 확보하고 딸기 재배농가들을 대상으로 육묘시설과 에너지절감 등을 위한 다양한 시설지원사업과 맞춤형 컨설팅사업을 추진하고 있다고 밝혔다.
- 우선 딸기재배 시 발생할 수 있는 탄저병, 위황병, 역병 등의 병해충 예방을 위해 딸기육묘 특화하우스 모델 5개소, 고설육묘 패키지 시설 12개소, 저면관수육묘시스템 2개소 등 19개소에 대해 사업 추진을 완료하였으며,
- 에너지절감 신기술 2개소, 고온장해 예방을 위한 외부차광시설 1개소, 딸기 경도 및 당도향상에 효과가 큰 기능성 폴리페놀 딸기 생산단지 등 농가별 수요를 고려한 다양한 시설 및 기자재 지원도 적극 추진 중에 있다.
- 이밖에도 딸기 재배기술 수준향상을 위해 고온기 육묘관리법과 딸기정식 후 시기별 관리사항에 대해서도 거점 육묘농가를 중심으로 1:1 맞춤형 전문컨설팅도 함께 진행해 사업효과를 높이고 있다.
- 농업기술센터 관계자는 “딸기농사 성패의 80%는 건전한 육묘 생산에 달려있는 만큼 거점농가를 중심으로 생산기술 지원을 병행하고, 편백나무 추출 기능성 폴리페놀 물질을 투입해 특색있고 맛있는 전국 최고품질의 딸기 생산단지를 조성하겠다”고 밝혔다.

* 출처 : 장성군

■ 추석 선물은 전남산 우수 농수특산물로

- 전남도, 기업체 주한 외국대사관 등에 홍보책자 배부 -

- 전라남도가 추석을 앞두고 지역에서 생산되는 우수 농수특산물을 선물과 제수용품으로 판매하기 위해 홍보책자 4천부를 발행, 전국 기업체와 유통업체, 주한 외국대사관, KTX역, 공항 등에 배부했다.
- 이번에 발행한 홍보책자에는 전남의 390개 업체에서 생산한 900여 농수특산물이 수록됐다. 고품질 브랜드 쌀, 전통식품, 축산물, 수산물 선물세트 등으로 구분해 쉽게 찾을 수 있도록 제작했다.
- 특히 전남이 배출한 14명의 대한민국 식품명인을 특별 구성해 식품명인의 자긍심을 고취하고, 전국 브랜드 쌀로 선정된 제품을 실어 우수 전남제품의 판로개척에 도움이 되도록 했다.
- 홍보책자 제작은 추석을 앞두고 전남의 우수 농수특산물 구입을 유도하기 위한 것이다. 특히 국내 일본 및 중국 수출 기업체에도 홍보책자를 배치해 해외 판촉에도 나서고 있다.
- 이춘봉 전라남도 농식품유통과장은 “홍보책자를 통해 전남의 우수한 농수특산물을 전국 대량 소비처에 홍보할 수 있기 때문에 판매에 어려움이 있는 농업인에게 큰 도움이 되고 있다”며 “앞으로 더 많은 품목을 지속적으로 발굴해 홍보와 판촉활동을 지원하겠다”고 말했다.

* 출처 : 전라남도

5. 농림축산식품 수출입 동향

■ 전남쌀 중국 수출확대 방안 논의

- 전남도, 4일 고품질 유기농 기능성 쌀 생산업체 등과 간담회 -

- 전라남도는 4일 도청 정철실에서 전남쌀 중국 수출확대를 위한 유관기관 간담회를 개최했다.
- 간담회에선 농협RPC, 영농조합, 쌀 가공식품 수출업체 등 쌀 관련 생산업체, 수출 대행업체, 수출 지원기관 등이 참여해 종합적이고 지속적 수출 확대방안에 대해 논의했다.
- 쌀 생산업체에서는 중국 수출을 추진 중이거나 준비하고 있는 고흥 홍양농협, 진도 선진농협, 북신안농협, 해남 옥천농협, 장흥 산해 품미영농조합 등 고품질 쌀 업체가 참여한다. 유기농 쌀 업체로는 해남 땅끝황토영농조합, 강진 영동농장영농조합이 기능성 쌀 업체는 무안 (주)하이즈, 담양 농업회사법인 (주)엘바이오텍이 유색미 업체는 진도 하루에세끼영농조합이, 쌀가공식품 수출업체는 담양 한과명진식품, (주)짬죽 등 12개 업체가 참석한다. 모두 중국 바이어에게 매력있고 수출 경쟁력이 높은 업체들이다.
- 전라남도는 그동안 중국 수출확대를 위해 중국 진출 국내 식품유통 업체 방문 바이어 발굴, 중국 인민망 등 언론보도와 중국내 자매·우호교류지역 기관장에게 쌀선물 등을 통해 전남쌀을 홍보했다.
- 전종화 전라남도 농림축산식품국장은 “앞으로 전남에서는 중국인들의 관심사항인 식품안전과 건강에 초점을 맞춰 고품질, 기능성, 유기농 쌀과 이유식 쌀과자 등 유기농 쌀가공품 등 독특하고 경쟁력 있는 다양한 품목으로 수출을 확대하겠다”고 말했다.

* 출처 : 전라남도

보성 녹차골시래기 미국 수출 길

- LA지역 교민마켓 등지에 올 연말까지 5톤 공급 예정 -

- 전남 보성군 웅치면에서 생산한 시래기 2톤이 미국 수출길에 올랐다. 보성군은 웅치면 작목반 22농가에서 재배한 '녹차골시래기'의 상차식을 지난 7월 29일 보성녹차식품개발원에서 실시했다고 밝혔다.
- 웅치의 맑고 깨끗한 물과 고랭지에서 재배된 '녹차골시래기'는 부드럽고 구수한 맛으로 소비자들에게 최근 웰빙 건강식품으로 주목을 받고 있다. 특히 '녹차골시래기'의 향토산업 기반조성 및 신규시장 개척을 위한 종자대, 건조시설, 포장재 등 군의 적극적인 지원이 이번 수출성으로 나타났다는 평가다.
- 이번 최초 수출물량은 삶아서 냉동한 시래기 600만원 상당으로 군은 올 연말까지 전 시래기를 포함해 모두 5톤 가량을 미국 LA의 한인상가 등에 수출할 예정이다. 또 오는 9월에는 작목반과 보성녹차식품개발원 관계자들이 직접 미국으로 가 현지인들을 상대로 판촉활동을 벌일 계획이다.

* 출처 : 한국농수산물유통공사



■ 전남 한우 700kg 홍콩 수출 길

- 농협 나주축산물공판장, 등심·채끝 등 고품질 한우고기 홍콩 유통업체에 공급 -
- 농협 나주축산물공판장은 전남에서 생산돼 도축, 가공한 한우 쇠고기가 최근 홍콩 수출 길에 올랐다고 밝혔다.
- 나주축산물공판장 협력사인 (주)우전을 통해 이번에 수출된 한우 쇠고기는 등심·채끝·안창 등 10개 부위의 1++, 1+ 등 상위 등급이며, 이번 수출물량은 700kg이다. 또한 수출된 한우고기는 홍콩의 '뉴릭화미트 그룹'에서 현지 유통을 담당한다.
- 농협 나주축산물공판장의 부분육 가공장은 최근 홍콩 수출작업장으로 승인 받았고, 도축에서 가공까지 모든 과정을 원스톱 처리체계를 갖췄다.
- 임영수 농협나주축산물공판장장은 “농협 나주축산물공판장은 호남 지역의 유일한 축산물공판장으로 우리 한우고기가 해외에서 손색없는 제품이 되도록 노력하겠다”고 밝혔다.

* 출처 : 한국농수산물유통공사



6. 저비용·고소득 농업기술 정보

■ 다목적 건조기 이용 봄홍차 제조를 위한 최적 시들리기 시간

□ 기술개발 내용 (2015년 연구결과)

○ 홍차 제조 공정

- 시들리기(9~12시간)→비빔(30분)→발효(2시간)→건조(110℃, 25분)→제품

○ 다목적 건조기를 활용한 시들리기 적정 시간

- 송풍 시들리기 12시간 : 외형, 향과 맛, 수색 양호

○ 봄홍차 제조를 위한 송풍(20℃) 시들리기 물리성 및 기호성 (2015)

처 리 별		수분 (%)	수율 (%)	수색 (a값)	총아미노산 (mg/100g)	탄닌 (%)	관능평가 (총점)
송풍	9시간	68.3	20.1	11.3	2,355	12.5	83.1
	12시간	65.6	20.3	12.2	2,475	12.2	87.8
	15시간	62.2	19.8	11.3	2,247	12.4	83.9
무송풍 24시간		70.9	17.6	10.8	2,155	12.1	82.2

□ 개발기술 기대효과

○ 제다농가 보유 농산물건조기 활용으로 홍차 제조 확대

○ 경제성 분석

손실적 요소(A)	이익적 요소(B)
<p>○ 증가되는 비용 :</p> <ul style="list-style-type: none"> - 시들리기 건조기 감가상각비 : 20,000원 - 차생산 : 80kg × 20,000원=1,600,000원/10a - 계(A) : 1,620,000원 	<p>○ 증가되는 이익</p> <ul style="list-style-type: none"> - 봄홍차 생산 - 80kg × 30,000원=2,400,000원/10a - 계(B) : 3,200,000원
○ 추정 수익액(B-A)=780,000원/10a	

□ 개발기술 현장 활용방법

○ 홍차 제조를 위한 다목적건조기 이용 찻잎 시들리기 방법

- 수확한 찻잎을 플라스틱상자(48×33×17cm)에 2~2.5kg 찻잎을 넣는다.
- 찻잎을 담은 상자를 한단에 2상자씩 넣고 건조기의 송풍을 작동한다.
- 4시간에 한번씩 찻잎을 섞으면서 상자를 놓은 단도 교체하면서 12시간 시들리기를 실시한다.



<다목적 건조기 이용 찻잎 시들리기>



<시들리기 시간별 홍차>

* 문의처 : 전남농업기술원 차산업연구소 김영옥, 최 정

■ 찻잎 신선도 유지를 위한 최적 조건 구명

□ 기술개발 내용 (2015년 연구결과)

○ 차 생잎 신선도 유지를 위한 저장 조건

- 저장온도 2℃, 저밀도 폴리에틸렌 유공 비닐 봉투 저장
- 찻잎 신선도 5일 유지가능 (감모율 0.57, 엽록소 29.7%, 색상양호)

○ 저장온도 및 포장재별 생잎 저장 중 찻잎 상태 (2015)

처 리			저장기간						
			1일	2일	3일	4일	5일	6일	7일
2℃	LDPE	무공	양호	양호	양호	소	소	중	-
		유공	양호	양호	양호	양호	양호	소	소
8℃	LDPE	무공	양호	소	소	중	중	-	-
		유공	양호	소	소	소	중	-	-

□ 개발기술 기대효과

- 찻잎 저장 및 유통으로 찻잎 소비확대 및 부가가치 향상
- 경제성 분석

손실적 요소(A)	이익적 요소(B)
<ul style="list-style-type: none"> ○ 증가되는 비용 : <ul style="list-style-type: none"> - 차 생잎 : $600 \times 10,000\text{원} = 6,000,000\text{원}/10a$ - 유통재료 : $600 \times 1,000\text{원} = 600,000\text{원}/10a$ - 계(A) : 6,600,000원/10a 	<ul style="list-style-type: none"> ○ 증가되는 이익 <ul style="list-style-type: none"> - 차 생잎 채소화로 부가가치 향상 : $600\text{kg} \times 15,000\text{원} = 9,000,000\text{원}/10a$ - 계(B) : 9,000,000원
○ 추정 수익액(B-A)=2,400,000원/10a	

□ 개발기술 현장 활용방법

- 저밀도 비닐봉투에 5곳에 구멍을 뚫어 수확한 차 생잎을 1kg를 넣어 2℃에서 5일까지 찻잎 상태가 양호하였음
- 스트로폼박스(30×30×30cm)에 아이스팩을 넣어 차 생잎이 얼지 않도록 깔고 차 생잎 1kg을 넣어 유통할 때 3일간 잎이 변하지 않고 유통될 수 있음

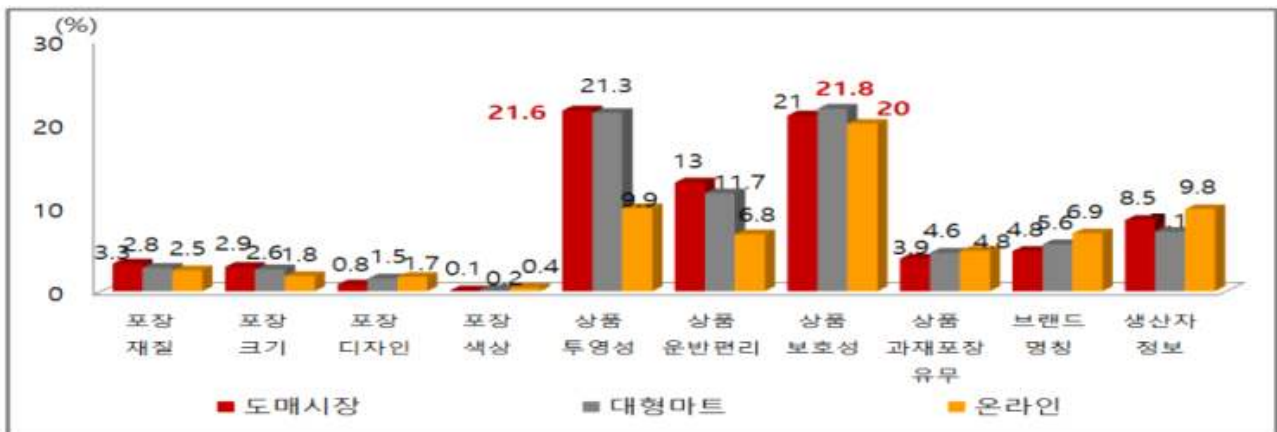


* 문의처 : 전남농업기술원 차산업연구소 김영옥, 최 정

■ 유통채널별 소비자가 선호하는 딸기 포장박스 구성요소 및 표시사항 분석

□ 기술개발 내용 (2015년 연구결과)

- 도매시장에서 딸기를 구매할 경우 포장박스 표기사항의 중요순위(%)는 상품 투영성(21.6), 상품의 보호성(21), 상품의 운반편리(13), 생산자 정보(8.5), 브랜드 명칭(4.8), 상품 과대포장 유무(3.9), 포장박스 재질(3.3), 포장박스 크기(2.9), 포장박스 디자인(0.8), 포장박스 색상(0.1) 순임
- 온라인에서 딸기를 구매할 경우 포장박스 표기사항의 중요순위(%)는 상품의 보호성(20.2), 상품 투영성(9.9), 생산자 정보(9.8), 브랜드 명칭(6.9), 상품의 운반편리(6.8), 상품 과대포장 유무(4.8), 포장박스 재질(2.5), 포장박스 크기(1.8), 포장박스 디자인(1.7), 포장박스 색상(0.4) 순으로 나타남
- 포장박스 소재(재질)를 선택하는 이유로는 구입단위(중량)에 따라 (43.1), 사용 후 분리수거 편리성 (16.5), 친환경 소재 (14.4)순임
- 유통채널별 소비자가 선호하는 딸기 포장박스 구성요소 (2015)

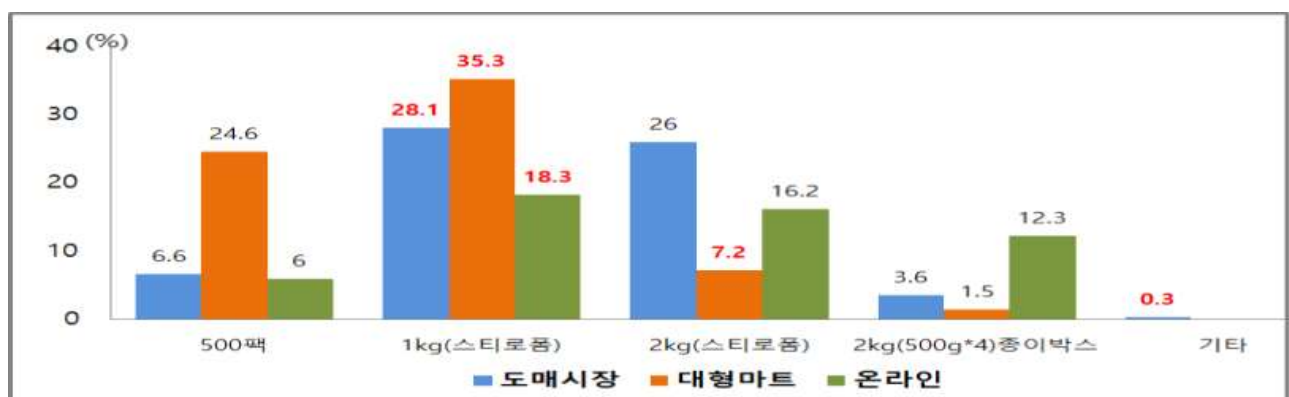


□ 개발기술 기대효과

- 유통채널별(도매시장, 대형마트, 온라인 거래)로 소비자가 선호하는 포장박스 및 표시를 활용하여 딸기를 생산, 판매하는 농업경영체의 브랜드 인지도를 제고함으로써 수취가격 향상

□ 개발기술 현장 활용방법

- 현장의 농업인이 딸기를 유통시장에 출하할 경우
- 도매시장 및 대형마트에 딸기를 출하할 경우 상품 투영성, 상품의 보호성, 운반편리, 생산자 정보를 표시한 포장박스 활용
 - 도매시장에서 선호하는 딸기의 규격은 1kg스티로폼 94명(28.1), 2kg스티로폼 87명(26), 500g팩 22명(6.6), 2kg(500g×4종이박스) 12명(3.6) 순으로 나타남
 - 대형마트는 1kg스티로폼 118명(35.3), 2kg스티로폼 87명(26), 500g팩 82명(24.6), 2kg스티로폼 24명(7.2), 2kg(500g×4종이박스) 5명(1.5) 순으로 나타남
- 온라인 출하시는 상품의 보호성, 상품 투영성, 생산자 정보표시, 브랜드 명칭을 노출하는 포장박스 활용
 - 온라인에서 선호하는 토마토의 규격은 5kg상자 84명(24.6), 3kg상자 48명(14.4), 1kg상자 24명(7.2), 10kg상자 13명(3.9) 순으로 나타남
- 포장박스 재질은 사용 후 분리수거 편리성, 친환경 소재 등을 고려하여 개발
- 유통채널별 소비자가 선호하는 딸기 포장박스 규격(2015)

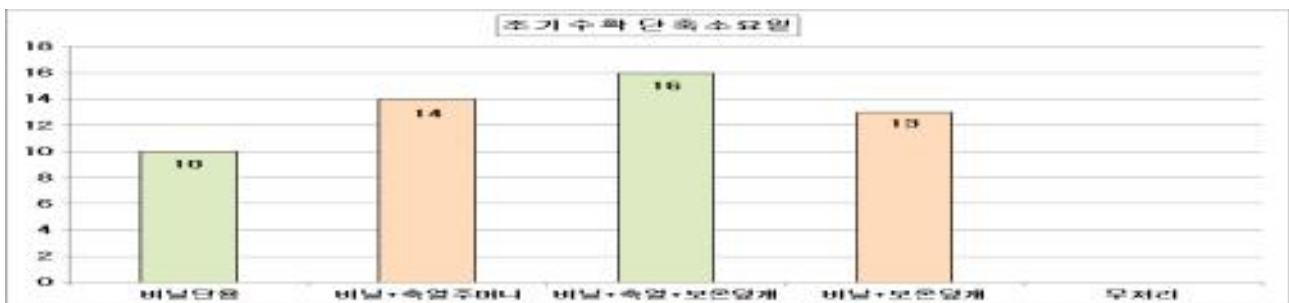


* 문의처 : 전남농업기술원 농업경영연구소 김덕현, 손장환, 박 신, 조동호, 조명수, 임경호

■ 무화과 무가온하우스 보온방법에 따른 보온효과

□ 기술개발 내용(2015년 연구결과)

- 다겹커튼이 설치된 무가온하우스내 양액이 공급되는 무화과 상자재배에서 2월 상순 보온재료(비닐+보온덮개+축열물주머니)를 설치하면 보온재료 무처리구 보다 16일 조기 수확이 가능함
 - 재식거리 및 식재 주수 : 1×2m, 10a당 : 500주 식재
 - 발아 후 온도가 30℃이상 주간 환기, 야간 밀폐하여 보온실시
 - 보온재료 제거는 3엽 전개시기에 최저기온이 14℃이상에서 완전 제거함
- 보온재료별 처리가 수확시기 단축일 비교 (2015)



□ 개발기술 기대효과

○ 경제성 분석

손실적 요소(A)	이익적 요소(B)
○ 증가되는 비용 - 보온재료 구입비 : 453,000원 - 경영비 : 4,169,000원 - 계(A) : 4,622,000원	○ 증가되는 이익 - 조수익 : 20,860,000원 - 계(B) : 20,860,000원
○ 추정 수익액(B-A) =16,238,000	

□ 개발기술 현장 활용방법

- 시설하우스 다겹커튼이 설치된 무가온하우스에 적용 가능함
- 양액을 이용한 상자재배로 10a당 재식거리는 1×2m로 500주 식재
- 2월 상순 피복재(활죽, 비닐, 보온덮개, 축열물주머니)를 설치

* 문의처 : 전남농업기술원 과수연구소 박재옥, 변만호, 이소미

■ 참다래, '어깨동무 컨설팅' 큰 호응

- 전국 최초 농가 경영기록을 활용한 컨설팅 실시-

- 전남농업기술원(원장 김성일)은 8월 3일 참다래 농가 12호를 대상으로 실시한 '어깨동무 컨설팅'이 농가들로부터 큰 호응을 얻었다고 밝혔다.
- '어깨동무 컨설팅'은 전남농업기술원 손장환 박사가 개발하여 전국 최초로 시도되는 컨설팅 기법으로 같은 작목을 재배하는 농가들과 전문가가 경영기록 분석내용을 서로 비교하여 경영상의 문제점을 찾아내고 해결방안을 제시하는 방식으로 실시한다.
- 전남농업기술원에서는 성공적인 '어깨동무 컨설팅'을 추진을 위해 2012년부터 식량작물 등 '소득이 보이는 작목별 경영기록장' 8종을 개발하여, 204농가에게 시범적으로 배부하고 수시로 농가를 방문하여 경영기록을 현장에서 지원하고 있다. 또한, 농가들의 경영기록 내용을 근거로 농가별 생산비와 수익성 등을 분석하여 농가들의 경영개선 자료로 제공하고 있다.
- 이번에 실시한 참다래 어깨동무 컨설팅은 지난 6월 사과에 이어 두 번째로 실시 한 것으로, 이후 컨설팅 요구도가 높은 토마토·딸기 등을 대상으로 실시하게 되며, 점차적으로 품목별연구회와 작목반까지 확대 추진할 방침이다.
- 임경호 농업경영연구소장은 "농업환경 변화에 농가들이 능동적으로 대처해 나가고, 지속적으로 소득을 보장받기 위해서는 농가 스스로 경영기록을 통해 경영상의 문제점을 찾아내려는 노력이 필요하다"며 "앞으로 우리 도에서 전국 최초로 실시한 '어깨동무 컨설팅'이 반드시 성공모델이 될 수 있도록 매뉴얼을 만들어 시·군까지 확산시켜 나가겠다"고 말했다.

* 출처 : 전남농업기술원

■ 전남농기원, 가뭄극복 과수원 관리요령 발표

- 7~10일 간격으로 물 줘야.. 해충방제 철저 -

- 전남농업기술원(원장 김성일)은 지난 7월 중순 이후 20일 가까이 비가 내리지 않아 폭염과 가뭄으로 인해 농작물 피해가 우려된다고 밝혔다.
- 과수원 토양에 수분이 부족하면 과실 비대가 나빠지고 양분 흡수가 어려워져 수세가 약해지며 일소과(햇별 데임 과실), 꼭지들림 등 생리장해가 늘어나게 된다.
- 과수원에 비가 7~10일 동안 내리지 않을 때에는 물주기를 시작해야 하고 일단 물주기를 시작하면 일정한 간격으로 지속해서 줘야한다. 과수원에 1회 물주는 양과 간격은 토성에 따라 다르다.
△사질토양에서는 20mm을 4일 간격 △양질토양은 30mm을 7일 간격
△점질토양은 35mm를 9일 간격으로 줘야한다. 10a 당 1.0mm의 물주는 양은 1톤에 해당한다.
- 공급이 충분하지 않거나 관수시설이 갖춰지지 않은 과수원에서는 나무 밑의 풀은 수분 경합을 방지하기 위해 주기적으로 베어 주고, 나무뿌리가 분포된 부분의 지면에 퇴비, 짚, 풀, 비닐 등을 깔아줘 토양 내 수분증발과 소모를 방지해야 한다.
- 또한, 가뭄이 지속되면 해충발생이 늘어나며 응애, 총채벌레 등을 중점적으로 방제해야 한다. 최근 갈색날개매미충 등 돌발해충이 구례·순천·보성 등 농경지와 산림지역에서 발생이 늘어나고 있다.
- 이를 방제하기 위해서는 오는 9~10월 산란 전에 농경지뿐만 아니라 인근 산림지역까지 적용약제를 충분히 살포해야 효율을 높일 수 있다.

* 출처 : 전남농업기술원

■ 장마기 이후 포도 병해 관리 철저히 하세요

- 포도 갈색무늬병, 노균병 발생 우려... 동시에 방제해야 -

- 농촌진흥청(청장 이양호)은 장마기 이후 포도 과수원에서 발생하는 주요 곰팡이병인 갈색무늬병과 노균병의 많은 발생이 우려된다며 철저한 관리를 당부했다.
- ‘캠벨얼리’ 품종은 갈색무늬병, ‘거봉’ 품종은 노균병 발생이 높다. ‘MBA’ 품종은 이 두 병이 동시에 발생하므로 특히 주의해야 한다.
- 갈색무늬병과 노균병은 장마기 이후 급격히 발생이 늘어나기 때문에 철저한 관리를 해야 하고, 주로 잎에 발생하며 꽃, 과실까지 번져 피해를 입힌다.
- 포도 갈색무늬병은 발생초기에 잎에 검은 점무늬가 생긴다. 병이 진전될수록 병반이 커져 심하면 잎이 떨어진다. 갈색무늬병은 작물보호제 지침서에 등록된 살균제를 발병초기에 10일 간격으로 3회 가량 뿌리면 병 발생 밀도를 낮출 수 있다. 포도 친환경 재배 농가에서는 병 발생 전에 석회보르도액(5:5식)을 뿌리면 70% 이상의 방제효과를 볼 수 있다.
- 포도 노균병의 초기 증상은 잎에 투명한 병반(수침상)이 형성돼 4~5일 뒤 잎의 뒷면에 흰색 곰팡이가 형성된다. 병든 잎은 점차 갈색으로 변색되며 잎 전체가 말라 떨어지게 되며 꽃, 과실도 감염돼 열매꼭지가 떨어지는 현상이 나타난다.
- 포도 노균병 방제는 작물보호제 지침서에 등록된 살균제를 발병 초기에 10일 간격으로 3회 가량 뿌리면 병 발생밀도는 낮출 수 있고, 포도 갈색무늬병과 동시 방제가능한 살균제가 등록돼 있기에 이를 이용해 동시에 방제하는 것이 효과적이다. * 출처 : 농촌진흥청

■ 무인기 활용 채소 주산지 작황 정보제공

- 채소 수확시기, 생육 이상 유무 등 추정에 활용 -

- 농촌진흥청(청장 이양호)은 무인기로 채소 주산지 항공영상을 촬영하고, 작황정보를 자료화해 농림축산식품부, 한국농촌경제연구원 등 관련부서에 제공한다고 밝혔다.
- 작황정보는 무인기로 촬영한 영상 분석결과와 현장 표본조사 자료를 바탕으로 필지별 정식시기, 작물분포, 생육상황 등을 지도에 표시한 것으로, 이를 통해 수확시기 추정, 재배면적 산정, 생육 이상평가 등이 가능하다.
- 무인기에서 촬영하는 영상의 해상도는 5~10cm 내외로 정밀해 들녘 단위(100~200ha 내외) 작물 생육상황을 한눈에 파악할 수 있어 기상이변 등에 따른 작물 작황변화를 신속하게 판단할 수 있는 것이 특징이다.
- 가장 먼저, 8월에서 9월 사이 우리나라 배추의 60% 이상을 생산해 배추 가격변동에 큰 영향을 주는 고랭지배추 주산지인 '안반데기'(강릉 완산면 대기리)와 '매봉산'(태백 하사미동), '귀네미'(태백 삼수동)의 정보를 올해 6월부터 9월까지 1~2주 간격으로 제공한다.
- 농촌진흥청은 2018년까지 배추·무·양파·마늘·고추 등 5개 채소에 대해 10개 시·군 주산지 약 2,000ha의 면적을 무인기로 항공 촬영해 필지별 정식시기, 작물구분, 재배면적 산정, 생육상황 판별기술 등을 제공할 예정이다.

* 출처 : 농촌진흥청

여름철 폭염 대응 과수원 관리 요령제시

- 과실 생육기에 토양수분 관리 철저히 해야 -

- 농촌진흥청(청장 이양호)은 최근 계속되는 여름철 폭염으로 인한 과수 햇볕 데임과 밀증상 예방에 신경 써야 한다고 당부했다.
- 햇볕 데임(일소·엽소)는 고온과 강한 광선에 의해 과일이나 잎이 타들어가는 현상으로 기온이 32℃ 이상일 때 발생한다.
- 햇빛이 비치는 부분의 과실 온도가 그늘 쪽보다 10℃ 이상 높으며, 가지가 늘어져 강한 광선에 노출되거나 나무의 자람세가 좋지 않아 토양수분이 부족한 나무에서 발생한다.
- 요즘처럼 고온 건조한 날씨에는 나무의 증산량이 많아지지만, 뿌리의 수분 흡수 능력이 떨어져 탈수로 인한 햇볕 데임 현상이 나타난다. 특히 사질토(모래흙)나 경사진 건조지에서 많이 발생한다.
- 또한 과실 내 칼슘 농도가 낮은 경우나 사과나무의 왜화도가 높은 대목을 사용한 경우에도 햇볕 데임 현상이 나타난다.
- 밀증상은 과육의 일부가 생육기 고온으로 정상적으로 자라지 못하고 투명하게 변하거나 과육조직 내 반투명한 수침상 조직이 발달해 상품성이 떨어지는 것을 말한다.
- 배는 주로 ‘풍수’, ‘영산배’ 품종의 과숙한 과실에서 고온 건조한 연도에 자람세가 약한 나무나 생장촉진제를 처리한 나무에서 많이 발생한다.
- 햇볕 데임과 밀증상 피해를 최소화하기 위해서는 생육기 토양수분 관리 등을 철저히 해 자람세를 안정시켜야 한다.

- 나무 줄 사이 토양에는 풀을 재배하는 초생재배로 일소 피해를 줄일 수 있다.
- 외부온도가 31℃ 이상일 때는 미세살수 장치를 이용해 물을 뿌려 나무와 주변 온도를 낮춰준다. 미세살수 장치는 시간당 7L 이하의 노즐을 이용해 수분이 과하지 않도록 주의해야 한다.
- 과실이 많이 달리지 않도록 조절하고, 웃자람 가지를 적당히 남겨 과실에 직사광선이 닿지 않게 관리한다.
- 포도원에서는 장마 직후 새 가지 아래의 잎이 일찍 떨어져 송이가 직사광선에 노출되지 않도록 재배관리에 유의해야 한다.
- 밀증상 발생이 심한 품종은 숙기촉진과 당도증진을 위한 재배적 처리를 하지 않고 적기에 수확해야 하며, 염화칼슘 0.3% 희석액을 잎에 뿌리거나 토양에 처리하는 것이 좋다.
- 농촌진흥청 과수과 정재훈 농업연구사는 “올해 평년보다 이른 폭염과 무더위에 대한 재배관리를 철저히 해 과수 햇별 데임과 밀증상을 최소화하고, 다가오는 수확기의 이상기상에 대비해 과수 재배농가의 소득에 차질이 없도록 해야 한다”라고 강조했다.

* 출처 : 농촌진흥청



▲ 햇별 데임



▲ 밀증상

■ 폭염에 시설하우스 유동팬 설치 효과만점

- 충남 당진시 시설채소 농가들이 유동팬으로 폭염피해를 극복하고 있어 주목을 받고 있다.
- 시설하우스 내에 설치된 유동팬은 내부의 정체된 공기를 이동시켜 온도편차를 낮춰 작물의 고온 스트레스를 줄여주고 병해충 발생도 감소시키기 때문이다.
- 4일 당진시에 따르면 시 농업기술센터(이하 센터)가 폭염에 따른 시범사업 일환으로 관내 양채 생산농가 10개소(1.98ha)에 유동팬을 보급했다.
- 주목할 점은 여름철 시설하우스 환경개선을 목적으로 도입한 이 시설은 겨울철에도 농작물 생산성 향상에 기여할 수 있다는 점이다.
- 겨울철에 유동팬을 가동하면 내부온도를 균일하게 유지시켜 저온으로 인한 피해를 줄일 수 있다.
- 센터 관계자는 “이번 시범사업을 꼼꼼히 점검해 개선방안을 도출하고 유동팬을 활용한 새기술 확산에 노력할 것”이라며 “기후변화에 대응한 시설하우스 환경개선으로 농가소득 향상에 앞장서겠다”고 말했다.

* 출처 : 당진시농업기술센터



7. 정책 동향

◆ 농업인·기업간 상생협력을 통한 온실가스 감축 농가 지원사업 개시

- 기업은 시설원에 농가의 신재생에너지 시설 설치비용을 지원하고 농가는 기업에 온실가스 감축실적을 배출권 확보용으로 제공하는 농가·기업 간 상생협력 사례가 처음으로 탄생했다.
- 지난 해('15.11월) 체결된 농식품부·충남도·서부발전 간 “온실가스 감축과 농업발전을 위한 상생협력 업무협약”에 따라 온실가스 감축 첫 지원대상자가 선정된 것이다.
- 협약에 따라 서부발전(충남 태안 소재)은 올해부터 5년간 100억원(연간 20억)의 자금을 조성하여 충남지역 시설원에 농가, 축산농가의 신재생에너지 시설, 에너지 절감시설 등의 설치비용을 지원할 계획인데, 올해 최초로 지원할 2개 농가가 선정된 것이다.
- 1차로 선정된 농가는 충남 홍성에서 토마토를 재배하고 있는 옥토앤자인과 논산에서 딸기를 재배하고 있는 낙원농장이다.
- 서부발전은 지원 대상 농가 2곳에 저탄소 농업기술 신규 설치비용 총 2억 5천여만원을 지원한다. 옥토앤자인에는 저탄소 농업기술인 지열히트펌프를, 낙원농장에는 목재펠릿 보일러 설치를 지원하며, 지원규모는 자부담비용의 50% 수준이다.
- 본 사례는 농가·기업이 상생(win-win)협력하여 온실가스를 감축하는 실질적 첫 사례로 탄소배출이 많은 기업이 농가의 에너지 절감과 생산성 향상사업을 지원하는 대신 농가가 감축한 온실가스를 배출권으로 확보하게 된다.

- 서부발전의 지원을 받는 농가는 지열히트펌프와 목재펠릿 보일러 시설 설치에 소요되는 막대한 초기 부담을 줄이고, 시설 가동으로 농산물 생산비 절감, 품질향상 등의 효과를 거둘 수 있게 되며,

* 농가 초기부담액 : 옥토앤자인 472백만원, 낙원농장 17백만원

- 서부발전은 두 농가에서 지열히트펌프 등 가동에 따라 예상되는 온실가스 감축량(옥토앤자인 연간 1,500 CO₂톤, 낙원농원 연간 115 CO₂톤) 확보뿐만 아니라 서부발전이 위치하고 있는 충청남도 농업·농촌 발전에 기여함으로써 기업 이미지 개선도 기대된다.

- 농식품부는 이번 대상자 선정을 시작으로 온실가스 감축과 농가 소득향상을 도모하기 위해 금년 내 추가 대상자를 발굴하여 지원할 계획이다.

* 출처 : 농림축산식품부

◆ 농촌진흥청, 축사 정전 대비요령 제시

- 경보기 설치하고, 자가 발전기는 필요 전력량의 120% 구비 -

- 농촌진흥청(이양호 청장)은 지속되는 폭염으로 전력소모량이 급격히 늘어남에 따라 축사 정전 대비·대응 요령을 제시하며, 피해예방에 최선을 다해 줄 것을 당부했다.
- 창이 없는 축사(무창식 축사)의 경우에는 정전이 되면 환기팬이 작동하지 않아 내부온도가 올라가고 유해가스 농도가 높아져 닭이나 돼지가 폐사할 수 있다.
- 구조적으로 전기 작동 환기팬을 이용해 축사 온도를 조절하는 형태 이므로 더 신속한 대응이 필요하다.

- 정전이 발생하면 온도 상승으로 가축의 물 먹는 양이 증가하므로 급수기의 위치와 수압 등 음수시설을 미리 점검한다. 또, 정전 발생을 농장주에게 실시간으로 알려주는 경보기를 설치하는 것이 좋다.
- 자가 발전기는 농가에서 사용하는 필요 전력량의 120% 용량에 맞춰 구비하고 미리 연료점검과 시험운전을 통해 항상 작동 가능 상태를 유지한다.
- 축사내부 온도를 낮추기 위해 물을 뿌릴 경우(미세분무) 일시적인 효과는 있으나, 축사 내 상대습도가 높아져 가축의 스트레스가 늘어날 수도 있으므로 주의한다.
- 개방식 축사에 정전이 발생했을 때는 축사의 바람막이를 최대한 개방해 환기를 하고 직사광선이 가축의 피부에 직접 닿지 않도록 그늘막을 설치하는 것이 좋다.
- 축사 지붕과 벽체의 단열시설을 점검해 부족할 경우 보강하고 벽체 등을 흰색으로 칠하면 내부 온도를 낮추는데 도움이 된다.
- 여름철 정전을 일으킬 수 있는 벼락이나 전기합선에도 미리 대비해야 한다. 피뢰침을 점검하고 전기시설은 반드시 땅에 닿도록 하며 누전차단기를 설치해 피해를 예방해야 한다.
- 전기선은 충분한 용량의 굵기로 쥐에 의해 피복이 벗겨져 합선이 일어나지 않도록 파이프 등에 넣어 시공하며, 정기적으로 쥐를 잡아준다.
- 농촌진흥청 국립축산과학원곽정훈 축산환경과장은 “여름철 전력 소모가 많은 축사에서 갑작스런 정전은 농가에 막대한 피해를 가져오기 때문에 전기관리 상태를 점검하고 자가 발전기를 준비해야 한다”라고 전했다.

* 출처 : 농촌진흥청

◆ 국립종자원, 아시아 종자산업의 동반발전을 이끈다

- 국립종자원(원장 오병석)은 농림축산식품부 공적개발원조사업(ODA)의 일환으로 7월 31일부터 8월 13일까지 아시아 지역 8개국 종자검정 업무담당자 16명을 초청하여 『아시아 종자산업 발전을 위한 역량 강화 연수』 사업을 추진한다.
- 본 사업의 목적은 아시아 국가 간 종자산업 정보교류를 촉진하고 아시아 지역 종자산업 동반 발전과 우수종자의 공급 및 유통기반 조성을 위해 한국의 선진화된 종자품질 검정기술을 전수하는 데 있다.
- 이번 연수는 종자 샘플링발아 등 품질검정, 품종식별을 위한 유전자 분석, 종자병 검정 등 실습중심으로 구성되며, 모든 과정은 국제 종자검정협회(ISTA)의 규정에 맞추어 진행된다.
- 연수생들은 중국·태국 등 아시아지역의 국별 종자산업 현황보고 뿐만 아니라 국내 종자회사 현장방문 등을 통해 국내·외 종자전문가와 교류하고 우리나라 선진 종자산업을 체험하는 기회를 갖게 된다.
- 본 연수와 연계하여 ‘종자품질보증을 위한 발아검정의 중요성’이라는 주제로 국제 종자검정 세미나를 8월 5일 수원에서 개최하였다.
- ISTA의 종자발아 기술위원회 의장이 주요 연사로 참여하여 다양한 작물의 종자발아검정에 대한 이론과 실무를 소개하며, 우리나라에서는 국내 종자전문가가 종자품질 측정을 위한 신기술을 소개하였다.
- 본 세미나는 국내·외 종자산업 관련 담당자들의 기술역량 강화 및 종자검정체계 선진화를 위해 매년 개최되고 있다.
- 국립종자원 관계자는 “지속적인 협력사업이 국내 우수종자의 해외 시장 진출을 지원하고 아시아국가의 종자산업 동반발전에 긍정적 영향을 미칠 것”으로 전망하고 있다. * 출처 : 농림축산식품부

8. 해외 농업정보

◆ 벼 생산성 높이는 육종기술 아프리카에 전해

- 농촌진흥청, 아프리카 20개 나라 대상 벼 생산성 향상 육종훈련 실시 -
- 농촌진흥청(청장 이양호)은 7월 26일부터 8월 3일까지 아프리카 벼연구소 Sahel센터(세네갈 생루이 소재)에서 다수성 벼 품종 개발을 위한 ‘아프리카 벼 생산성 향상 육종사업 및 육종가 훈련’을 실시했다.
- 이번 훈련은 한국이 아프리카 20개 나라를 대상으로 하며, 벼 육종가와 3개 국제기관 등 34명이 참여했다.
- 참여한 아프리카 20나라 : 부르키나파소·카메룬·코트디부아르·민주콩고·에티오피아·가봉·가나·케냐·말라위·말리·모로코·모잠비크·나이지리아·르완다·세네갈·수단·탄자니아·우간다·잠비아·짐바브웨
- 3개 국제기관 : AfricaRice(아프리카 벼연구소), AGRA(아프리카 녹색혁명동맹), KAFACI(한·아프리카 농식품 기술협력협의체)
- 훈련은 인공 교배법, 계통육성법 등 실내강의와 약배양 계통 선발, 특성조사, 수확, 탈곡 등 현장 견학으로 나눠 진행했다. 마지막 날에는 우량 벼 종자를 배분하고, 앞으로 각 나라에서 생산성과 품질이 우수한 벼를 생산하는 방안에 대해 토론했다.
- 농촌진흥청은 ‘한·아프리카 농식품기술협력협의체(KAFACI)’사업을 통해 아프리카 벼와 우리나라 벼를 교잡한 2,000여개의 육종집단을 아프리카에서 현지 적응성을 검정했다.

- 그 결과 우간다에서는 아프리카의 에이즈라고 불리는 벼누렁얼룩 바이러스병(RYMV:Rice Yellow Mottle Virus)의 저항성 계통을 육성하고, 케냐 등에서는 현지 품종보다 수량성이 월등한 계통을 선발해 품종 선정 시험 중에 있다.
- 또한, 현재 국내에서 꽃가루배양 육종기술을 이용해 육성한 1,027개의 육종 재료를 세네갈 사헬 연구센터에서 재배하고 있다.
- 농촌진흥청 작물육종과 강경호 농업연구관은 “이번 훈련 프로그램은 지난해 12월 아프리카 세네갈에서 8개 나라 육종가 초청해 훈련을 실시한 뒤, 두 번째 훈련이다”라며, “훈련을 통해 수량이 높은 계통을 선발, 수확하고 공동으로 종자를 공유하고, 앞으로 아프리카 각 나라에서 생산성과 품질이 우수한 벼 품종 개발로 이어질 것으로 기대한다”라고 전했다.

* 출처 : 농촌진흥청



◆ 영양 높은 '프리미엄 쌀' 속속 출시

- 한국 프리미엄 쌀의 공략이 거세다.
- 소비자들의 건강에 대한 관심이 지속적으로 높아지면서 뉴욕 뉴저지내 한인마트에서 한국산 프리미엄 쌀들의 종류가 더욱 다양해지고 있다.
- 가격은 일반 쌀에 비해 평균 3~4배 비싸지만 건강을 위해 투자하려는 심리가 반영되면서 영양이 높은 고품질의 쌀들의 소비도 늘고 있다. 이같은 흐름에 따라 최근에는 한국산 프리미엄 쌀들도 연이어 미국에 상륙하고 있다.
- H마트 플러싱 유니온 매장에는 2일 '도암 간척지 쌀'이 도착, 판매에 들어갔다.
- 전남 강진농협의 도암간척지쌀은 바닷가의 맑은 바람과 햇볕, 오염되지 않은 물과 기름진 간척지 땅에서 친환경 농법으로 재배, 마그네슘과 게르마늄이 풍부하다는 설명이다. 가격은 10kg, 약 36달러 99센트로 다소 비싸다.
- 하지만 28달러에 판매중인 '카가야키 라이스 셀렉트'가 꾸준한 인기를 끄는 등 프리미엄 쌀에 대한 소비자들의 관심이 커지고 있기 때문에 도암간척지쌀도 성공적으로 자리잡을 것이라는 기대된다.
- 뉴저지 포트리 한남체인에는 2주전 한국에서 프리미엄 쌀이 들어왔다. 한남체인에 따르면 전남 여수에서 들어온 프리미엄 쌀인 '땅끝 해돋이쌀'로 5kg, 약 19달러 99센트에 판매중이다.
- 한남체인에는 2주전 한국에서 수입된 가바쌀도 판매중이다.

- 한남체인은 지난해 경상남도에서 가바쌀을 들여와 판매에 들어갔지만 수요증가로 제품이 동나, 잠시 판매가 중단됐었다. 가바쌀은 소화 과정이 길고 식감이 좋지 않은 현미의 단점을 보완한 기능성 쌀로 쌀눈이 붙어 있어 영양이 높고 중성지방을 줄여 콜레스테롤을 낮추는데도 도움이 되는 것으로 알려졌다.
- 한양마트는 '비무장지대 오대쌀'과 충북 증평의 가바쌀을 현재 약 20% 할인 판매하고 있다.
- 특히 강원도 철원 비무장지대의 맑은 물과 철분이 풍부한 토양에서 재배된 오대쌀은 밥의 끈기가 오래가고 밥맛이 일반 쌀에 비해 월등하다는 평가다.
- 이외에도 한국 유기농 기능성 쌀 전문 제조업체인 '바비조아'는 올초 미국 시장에 진출, 강황·뽕잎·클로렐라를 함유한 쌀, 강황 찰보리 등의 판매에 들어갔다.
- 이같은 프리미엄 쌀의 인기는 결혼을 하지 않은 싱글족들과 자녀를 갖지 않는 맞벌이 부부인, 덩크(DINK)족들, 수명 연장으로 인한 노년층 인구의 증가와 맞물리는 것으로 분석된다.
- 한 한인마트 관계자는 “이들은 대용량 쌀을 저렴하게 사기보다, 비용을 조금 더 투자해 고품질의 쌀을 즐기려는 트렌드가 뚜렷하다”며 “쌀이 아무리 비싸더라도 외식비용에 비하면 턱없이 낮은 수준이기 때문에, 쌀에 대해 과감하게 투자할 수 있는 것”이라고 말했다.

* 출처 : 한국농수산물유통공사

◆ 해외 곡물시장 일일동향 '16. 08. 08.(시카고 선물거래소)

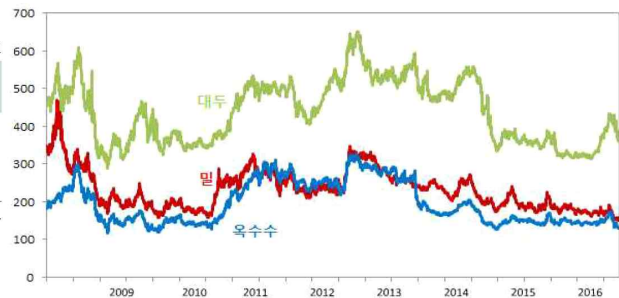
수출 수요의 강세로 전일 대비 상승한 대두 선물 가격

시카고선물거래소의 곡물선물가격

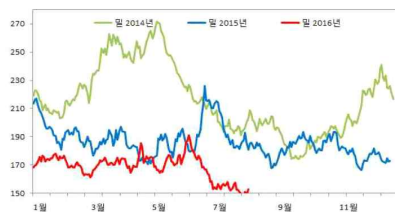
구분	기준일 ('16.08.05)	전일대비	전월평균 ('16.7)	2015 평균
밀	152.85	▲3.2%	154	186
옥수수	127.63	▲1.1%	135	148
대두	368.75	▲1.3%	390	347

주) 시카고선물거래소에서 거래되는 밀(적색연질밀: SRW), 옥수수, 대두의 근월물(밀, 옥수수: 9월물 대두: 8월물) 청산가격임.

단위 : US\$/ton

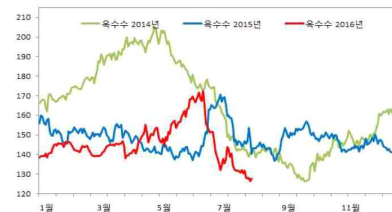


밀 선물시장 상황



시카고 선물 거래소의 밀 선물 가격은 유럽 밀의 사이즈에 대한 우려와 매도 커버에 의해 전일 대비 3.2% 상승 마감하였음. 프랑스 농림부는 올해 연질밀 단수 예측량을 30년 만에 최저치로 감소시켰음. 워싱턴에서 허용되지 않은 GM밀이 발견되어 한국과 일본이 수입을 유예한 이후 한국은 워싱턴으로 부티의 수입 밀과 밀가루 검사에서 유전자 변형 밀을 발견하지 못하였음. 시카고 선물 거래소의 적색 연질 밀 가격은 부셸 당 3센트 상승한 \$4.06, 캔자스 시티 상품 거래소의 적색 경질밀 가격은 부셸 당 1센트 상승한 \$4.07에 마감하였음.

옥수수 선물시장 상황



시카고 선물 거래소의 옥수수 선물 가격은 주말에 앞서 매도 커버를 포함한 기술적 매수로 인해 전일 대비 1.1% 상승 마감하였음. 또한 대두와 밀의 상승세가 옥수수 가격 상승을 뒷받침하였음. 그러나 미국 중서부 지역의 단수 예측량을 증가시키는 순조로운 날씨에 의해 가격상승은 제한적인. 중국의 국가 곡물 교역 센터는 총 2,801,147톤 중 경매를 통해 249,934톤의 옥수수를 판매하였음을 보고하였음. 시카고 선물 거래소의 옥수수 선물 가격은 부셸 당 1.5센트 상승한 \$3.32에 마감하였음.

대두 선물시장 상황

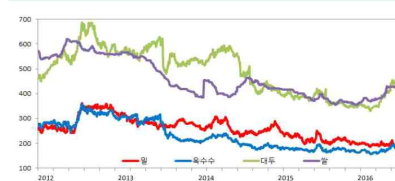


시카고 선물 거래소의 대두 가격은 계속되는 수출 수요에 의해 전일 대비 1.3% 상승 마감하였음. USDA에 따르면 민간 수출업자들은 중국에 미국산 대두 498,000톤을 판매하였음. 중국의 국가 곡물 교역 센터는 총 602,270톤 중 경매를 통해 101,726톤의 대두를 판매하였다고 보고하였음. 말레이시아 팜 오일 선물 가격은 링깃화의 강세에 의해 하락하였음. 시카고 선물 거래소의 대두 선물 가격은 부셸 당 10센트 하락한 \$9.67에 마감하였음.

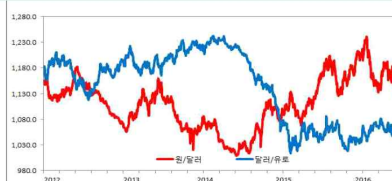
관련동향

- 곁프만 곡물과 대두 수출 프리미엄은 제한된 새로운 펀더멘탈 소식에 의해 보합세 유지.
- 5일 국제유가는 미 달러화 강세, 미 원유 시추기 수 증가 등으로 하락하였음.

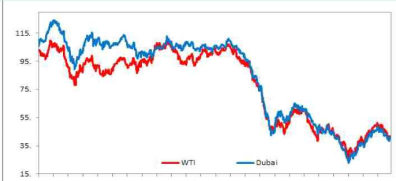
곡물 수출가격 (FOB)



환율



국제유가



곡물수출가격 (FOB)	구분	기준일	전일대비	환율	구분	기준일	전일대비
	밀	176	▼1.1%		원/달러	1,113.8	-
	옥수수	166	▼1.2%		달러/유로	1.1130	▼0.2%
	대두	403	-		WTI	41.80	▼0.3%
	쌀	423	-		Dubai	41.22	▲3.1%

주 1) 밀(US SRW Gulf), 옥수수(US 3YC Gulf), 대두(US Gulf), 쌀(Thailand 100% Grande B), WTI(9월물), Dubai(현물)

2) 기준일은 '16.08.04(수출가격), '16.08.05(환율), '16.08.05(국제유가)이며 자료출처(국제곡물이사회, 한국은행, 한국석유공사)의 업데이트 날짜에 따라 상이할 수 있음.

Daily World Grain Report

E-mail : wonjeong@krei.re.kr (해외곡물시장 담당자)

* 출처 : 한국농촌경제연구원 해외곡물시장정보

9. 사업신청 및 홍보 안내

◆ 2017 농축산물 생산비 절감 경영모델 경진대회 개최

□ 경진대회 개요

- 대 회 명 : 2017 농축산물 생산비 절감 경영모델 경진대회
- 개최일시 : 2016. 9. 7.(수) 10:00~17:30
- 장 소 : 농업기술원 연구동 세미나실
- 참여대상 : 전남에 거주하고 있는 농업인 및 단체
- 주요내용
 - 2017 농축산물 생산비 절감 사업 아이디어 발표 및 심사

□ 세부 추진내용

- 선정 대상 및 예정 작목 수

구 분	생산비 절감 20개 대상작목 중 지원 및 모델화 안 된 작목	생산액 규모가 큰 지역 특화작목
대 상 작 목	벼·녹차·양파·마늘·노지고추·매실· 단감·포도·한우·오리	고구마·유자 등
선정예정 작목 수	4~5작목	1~2작목

※ 제외작목(기 지원 및 모델화된 작목) : 쌀보리·맥주보리·콩·녹두·참깨·시설토마토·
가을배추·시설딸기·배·참다래(10작목)

※ 서면심사 또는 경진대회 결과에 따라 유형별 선정 작목 수 변경될 수 있음

○ 추진일정

공고	접수	[예선] 서면 평가	[본선] 경진대회 및 시상
'16.8.1	'16.8.20~8.26 희망자→시군 농업기술센터 →농업기술원	'16.8.31 본선 참가자 선발 (1.5배수)	'16.9.7 발표심사 후 최종 선발

※ 자세한 사항은 전남농업기술원 홈페이지(<http://www.jares.go.kr>) 공지사항을 참고하세요.

* 출처 : 전남농업기술원

◆ 2016년도 『전라남도 농업인대상』 시상 계획 공고

□ 『전라남도 농어업인대상 조례』에 의거 2016년도 『전라남도 농업인대상』 시상 계획을 다음과 같이 공고합니다.

1. 시상대상자

- 전라남도 내에 농업을 영위하는 사업장이 있거나 농업에 직접 종사하는 자로서 농업 발전에 기여한 공이 현저한 농업인이나 생산자 단체

2. 시상부문 및 인원

- 고소득 쌀 생산 부문 1명 ○ 원예·특용작물 부문 1명
- 유통·가공 부문 1명 ○ 축산 부문 1명
- 임업 부문 1명 ○ 농산물 수출 부문 1명

3. 신청 및 접수

- 기 간 : 2016. 8. 1. ~ 8. 31.(31일간)
- 신청자 : 개인 및 생산자단체(자천 또는 타천)
- 접수장소 : 시·군청(농업관련부서), 도 단위 기관·단체
- 제출서류 : 농업인대상 신청서 및 영농경영 상황 각 1부

※ 신청서 양식교부 : 전라남도 농업정책과, 시·군 농정 담당부서, 전라남도 홈페이지 초기화면 공지사항에 게시

4. 유의 사항

- 제출된 서류와 자료는 일체 반환하지 않습니다.
- 우편 접수시는 접수 마감일까지 도착분에 한합니다.
- 적격자가 없는 부문은 시상하지 않을 수 있습니다.
- 기타 자세한 내용은 전라남도 농업정책과(☎061-286-6222/담당자 최홍성), 시·군(농업인대상 담당부서)에 문의하여 주시기 바랍니다.

* 출처 : 전라남도

◆ GAP 생산가이드 GAP 확산 앞장

- 콩·마늘 등 총 25종 발간... 신규 GAP인증 농가수 역대 최고 -

- 농촌진흥청(청장 이양호)은 농산물 우수관리제도(GAP)의 기본원리를 쉽게 이해하고 실천하는데 활용하도록 발간한 'GAP 생산 가이드'가 농업현장에서 큰 호응을 얻고 있다고 밝혔다.
- 농산물 우수관리제도(good agricultural practices)는 생산단계부터 수확 후 포장단계까지 농산물에 잔류할 수 있는 농약이나 중금속, 유해생물 등 인체에 유해한 물질을 관리해 소비자에게 안전한 농산물을 공급하기 위한 제도다.
- 'GAP 생산가이드'는 2013년 벼를 시작으로 배추·사과·느타리버섯·당귀·참깨·토마토·딸기·잎들깨·상추·맥류·수박·부추·고추·감귤·포도·양파·무·감자·고구마 등을 발간했으며, 올해 콩·마늘·복숭아·파·오디 등 5종을 추가해 총 25종의 생산 가이드를 펴냈다.
- 책자 보급과 함께 GAP 교육과 다양한 정책사업 등으로 GAP 신규 인증 농가 수가 2014년 4,754호에서 2015년 1만 3,567호로 3배에 가까운 8,813호가 늘어나 역대 최고의 기록이다.
- 농촌진흥청은 이번에 발간한 콩·마늘·복숭아·파·오디 등 작물 5종에 대한 생산 가이드를 시·군 농업기술센터를 통해 주산지 농업인에게 무료로 보급하고, 관심 있는 국민이면 누구나 활용할 수 있도록 농업과학도서관(lib.rda.go.kr) 누리집에 전자책(e-Book)으로 볼 수 있게 제공할 예정이다.

* 출처 : 농촌진흥청

◆ 축산 관계자 해외여행 시 가축전염병 주의하세요

- 여행에서 돌아오면 5일간은 가축사육시설 출입 삼가 -

- 농촌진흥청(청장 이양호)은 휴가철을 맞아 해외로 떠나는 인구가 늘어남에 따라, 축산관계자를 대상으로 가축전염병 국내 유입 차단 방역에 힘써 줄 것을 당부했다.
- 구제역과 고병원성 조류인플루엔자는 세계전역에서 발생하고 있으며, 세계동물보건기구(OIE)에 의하면 2015년 기준으로 고병원성 조류인플루엔자는 39나라에서 발생한 것으로 나타났다.
- 중국·베트남·홍콩·러시아·이집트·나이지리아처럼 가축 전염병이 잦은 나라뿐만 아니라, 축산 선진국이라고 할 수 있는 캐나다·프랑스·독일·이탈리아·일본·네델란드·영국·미국 등 아시아와 아메리카·유럽에서도 가축전염병이 발생하고 있는 실정이다.
- 따라서 해외를 여행할 때는 구제역, 고병원성 조류인플루엔자 차단 방역을 위해 해당 나라의 축산농장 방문을 자제해야 한다.
- 방문을 마치고 돌아온 뒤에는 개인위생을 철저히 하고, 해외여행 중에 입었던 의류 등은 바로 세탁한다.
- 또한 5일간은 가축사육시설 출입을 하지 않는다.
- 우리나라는 가축전염병 예방법에 따라 가축전염병 발생나라에 머물렀거나 해당 나라를 경유해 입국하는 경우, 신체·의류·휴대품과 수하물에 대해 도착하는 항구나 공항에서 국립가축방역기관장의 필요한 조치에 따라야 하며, 가축전염병 발생 나라를 방문하려는 경우에는 출국 사실 등을 신고해야 한다.

* 출처 : 농촌진흥청

주간

전남농업정보

97호
VOL

전라남도농업기술원 농업경영연구소

전남 나주시 산포면 세남로 1508 ☎58213
Tel. 061-330-2583 Fax. 061-335-4199