

2017. 01. 02. ~ 2017. 01. 08. **주간**

**118**

VOL

# 전남농업정보

## 기상전망

## 농산물 주간 동향 (관측정보)

- 품목별 동향 및 전망
- 겨울배추 생산·가격 동향 및 수급대책

## 주요 농축산물 가격정보

## 농림축산식품 수출입 동향

- 전라남도, 미국에 농수산물품 상설전시판매장 개설한다
- 농식품부, 계란 수급 안정화 방안 발표

## 저비용·고소득 농업기술정보

- 전국 최고의 『1시군 1특화작목』 육성, 농업 활로 찾는다
- 모후하우스, 순수 자연재료를 첨가한 '블랜딩차' 출시

## 정책동향

- 전남도, AI 피해농가 보상금 등 신속 지원
- 농식품 보조금 관리, 2017년부터 확 달라집니다

## 사업신청 및 홍보

- 가금농장 공통 AI 차단 방역요령
- 2017년 농업인 교육 계획 확정



**전라남도**  
JeollaNamdo

## 요 약

### ❁ 주간 기상전망 ..... 5

- ▶ 찬 대륙고기압의 영향으로 14~15일은 눈이 오겠으며, 그 밖의 날은 고기압 가장자리에 들어 가끔 구름이 많겠음
- ▶ 기온은 평년(최저기온 : -4~0도, 최고기온 : 5~7도)과 비슷하거나 조금 낮겠음
- ▶ 강수량은 평년(1~2mm)과 비슷하겠음

### ❁ 농산물 주간동향(관측정보) ..... 8

- ▶ 품목별 동향 및 전망 (17. 01. 03. ~ 17. 01. 09.)
- ▶ 겨울배추 생산·가격 동향 및 수급대책

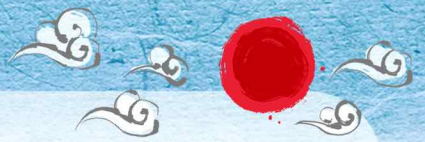
### ❁ 주요 농축산물 가격정보 ..... 11

- ▶ 품목별 도·소매 정보

### ❁ 전남 시·군 농정 동향 ..... 13

- ▶ 여수시, 저소득층 정부양곡 할인 대폭 확대
- ▶ 나주시, 새콤달콤 '나주 한라봉' 명절 앞두고 수확 한창
- ▶ 곡성군, 지역업체와 토란 보유특허 기술이전 계약 체결
- ▶ 고흥군, 철새 분산방지 먹이주기로 AI 확산대응 나서
- ▶ 화순군, 새해 농업인 실용교육으로 한해 농사 설계
- ▶ 장흥군, 대표작목 육성 박차... 농촌진흥시험사업 접수
- ▶ 해남군, 농업기술보급시험 신청 접수





## ❁ 농림축산식품 수출입 동향 ..... 20

- ▶ 전라남도, 미국에 농수산물식품 상설전시판매장 개설한다
- ▶ 농식품부, 계란 수급 안정화 방안 발표

## ❁ 저비용·고소득 농업기술 정보 ..... 23

- ▶ 대형마트 PB 농산물 구매 재배단지 선정요인 및 거래처 만족도 분석
- ▶ 포도 간이 비가림 유기재배 과원의 유기질비료 적정 추비 시기
- ▶ 식방풍 경엽생산을 위한 파종방법 및 차광처리 효과
- ▶ 아스파라거스 장기재배에 알맞은 적정 입경시기
- ▶ 전국 최고의 『1시군 1특화작목』 육성, 농업 활로 찾는다
- ▶ 모후하우스, 순수 자연재료를 첨가한 '블랜딩차' 출시
- ▶ 혈관 청소 고소한 유지작물 3총사에게 맡겨주세요
- ▶ 주요 과수 7종의 생물계절 조사기준 마련
- ▶ 겨울철 토마토 잎마름역병 방제 철저 당부
- ▶ 양파 노균병 꼼짝 마! 이제는 미리 잡는다
- ▶ 골칫거리 나비목 해충 친환경 방제 가능

## ❁ 정책 동향 ..... 39

- ▶ 전남 청년창업농 유통사업단 '지오쿱(ZIOCOOP)' 발족
- ▶ 전남도, AI 피해농가 보상금 등 신속 지원
- ▶ 농식품 보조금 관리, 2017년부터 확 달라집니다
- ▶ 2017년 여성농업인 육성 시행계획 수립
- ▶ 논(畓) 들녘 중심의 공동경영 활성화 본격 추진



## ❁ 해외 농업정보 ..... 44

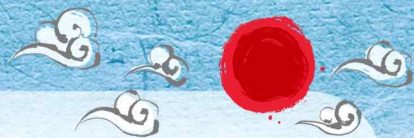
- ▶ 미국, 유제품 점도 개선을 위해 공기방울 주입 기술개발
- ▶ 미국, 유아 간식시장
- ▶ 해외 곡물시장 동향 '2017. 1. 9. (시카고 선물거래소)
  - 밀 : 시카고 선물 거래소의 밀 선물 가격은 예상보다 저조한 수출 판매로 전일 대비 하락하였음.
  - 옥수수 : 시카고 선물 거래소의 옥수수 선물 가격 또한 예상보다 저조한 수출 판매로 인해 전일 대비 하락하였음.
  - 대두 : 시카고 선물 거래소 대두 선물 가격은 남미의 대두 풍작 전망으로 전일 대비 하락하였음.

(자료 : CME, KCBT, USDA, IGC, Bloomberg, Reuters, Rice Online, T-Storm weather, 中 · 日)

## ❁ 사업신청 및 홍보안내 ..... 47

- ▶ 가금농장 공통 AI 차단 방역요령
- ▶ 2017년 농업인 교육 계획 확정



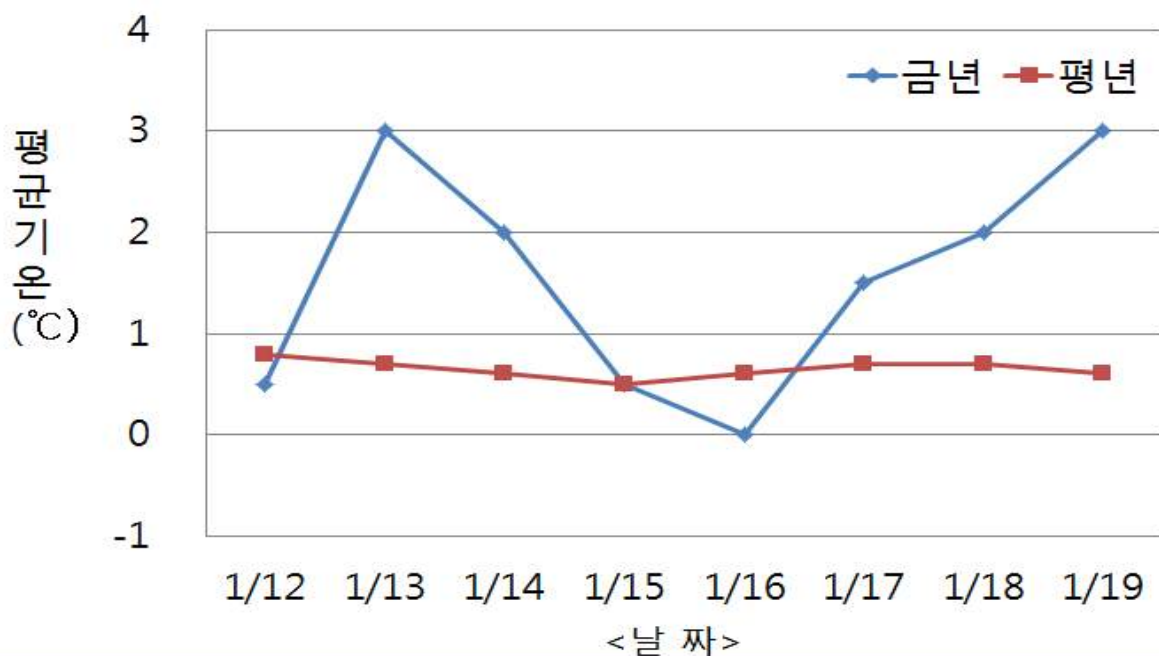


# 1. 주간 기상전망

## ■ 기상청 중기예보(광주 기준)

일 별 (월 · 일)	평균기온(℃)			최고기온(℃)			최저기온(℃)			강수량(mm)
	금년 (a)	평년 (b)	차이 (a-b)	금년 (a)	평년 (b)	차이 (a-b)	금년 (a)	평년 (b)	차이 (a-b)	평년
평 균	1.6	0.7	0.9	5.0	5.3	-0.3	-1.9	-3.1	1.2	1.4
1. 12.(목)	0.5	0.8	-0.3	4.0	5.1	-1.1	-3.0	-2.8	-0.2	1.1
1. 13.(금)	3.0	0.7	2.3	7.0	5.1	1.9	-1.0	-3.0	2.0	1.4
1. 14.(토)	2.0	0.6	1.4	5.0	5.0	0.0	-1.0	-3.1	2.1	1.4
1. 15.(일)	0.5	0.5	0.0	3.0	5.1	-2.1	-2.0	-3.2	1.2	1.3
1. 16.(월)	0.0	0.6	-0.6	3.0	5.3	-2.3	-3.0	-3.2	0.2	1.5
1. 17.(화)	1.5	0.7	0.8	5.0	5.5	-0.5	-2.0	-3.1	1.1	1.6
1. 18.(수)	2.0	0.7	1.3	6.0	5.5	0.5	-2.0	-3.0	1.0	1.4
1. 19.(목)	3.0	0.6	2.4	7.0	5.5	1.5	-1.0	-3.2	2.2	1.3

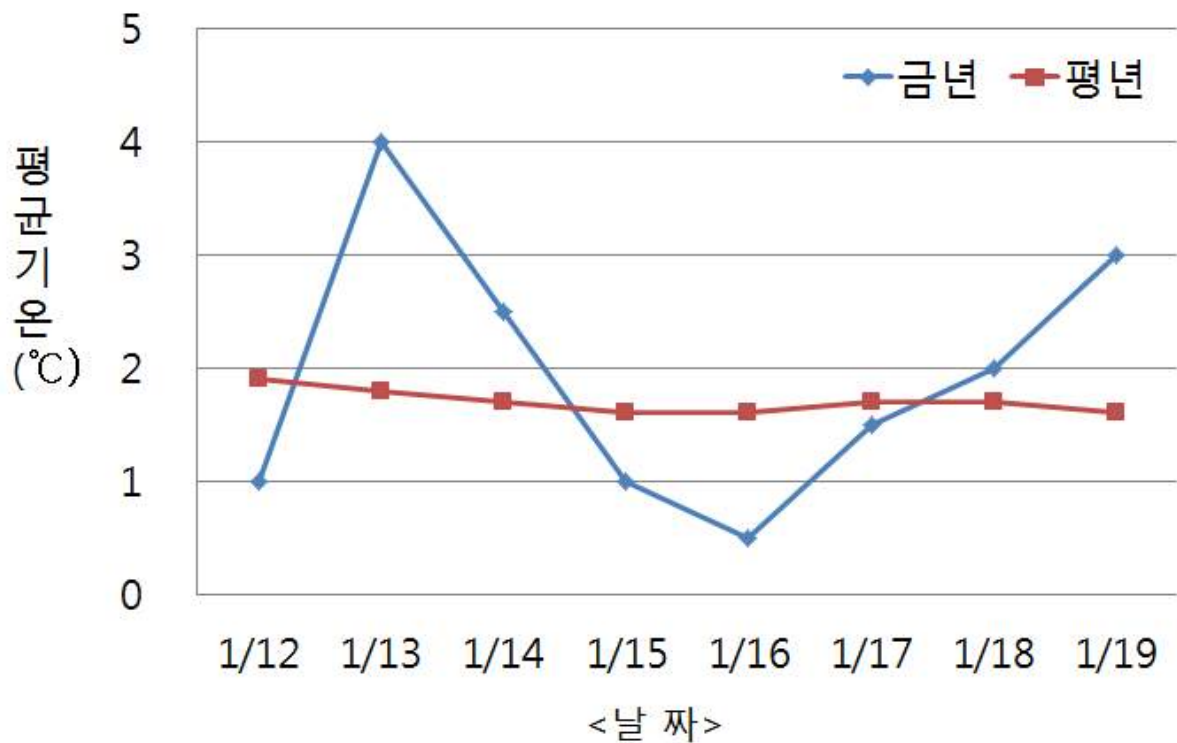
\* 기온과 강수량은 평균이며, 평년은 1981-2010년까지 30년간 평균값임

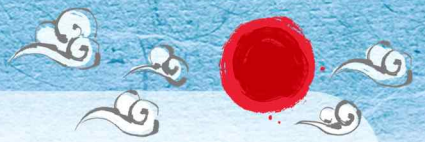


## ■ 기상청 중기예보(목포 기준)

일 별 (월 · 일)	평균기온(℃)			최고기온(℃)			최저기온(℃)			강수량(mm)
	금년 (a)	평년 (b)	차이 (a-b)	금년 (a)	평년 (b)	차이 (a-b)	금년 (a)	평년 (b)	차이 (a-b)	평년
평 균	1.9	1.7	0.2	5.0	6.0	-1.0	-1.1	-1.5	0.4	1.2
1. 12.(목)	1.0	1.9	-0.9	4.0	6.1	-2.1	-2.0	-1.2	-0.8	1.1
1. 13.(금)	4.0	1.8	2.2	8.0	6.1	1.9	0.0	-1.4	1.4	1.2
1. 14.(토)	2.5	1.7	0.8	5.0	5.9	-0.9	0.0	-1.4	1.4	1.1
1. 15.(일)	1.0	1.6	-0.6	3.0	5.9	-2.9	-1.0	-1.5	0.5	1.1
1. 16.(월)	0.5	1.6	-1.1	3.0	6.0	-3.0	-2.0	-1.6	-0.4	1.2
1. 17.(화)	1.5	1.7	-0.2	5.0	6.1	-1.1	-2.0	-1.6	-0.4	1.2
1. 18.(수)	2.0	1.7	0.3	5.0	6.1	-1.1	-1.0	-1.5	0.5	1.3
1. 19.(목)	3.0	1.6	1.4	7.0	6.1	0.9	-1.0	-1.6	0.6	1.4

\* 기온과 강수량은 평균이며, 평년은 1981-2010년까지 30년간 평균값임

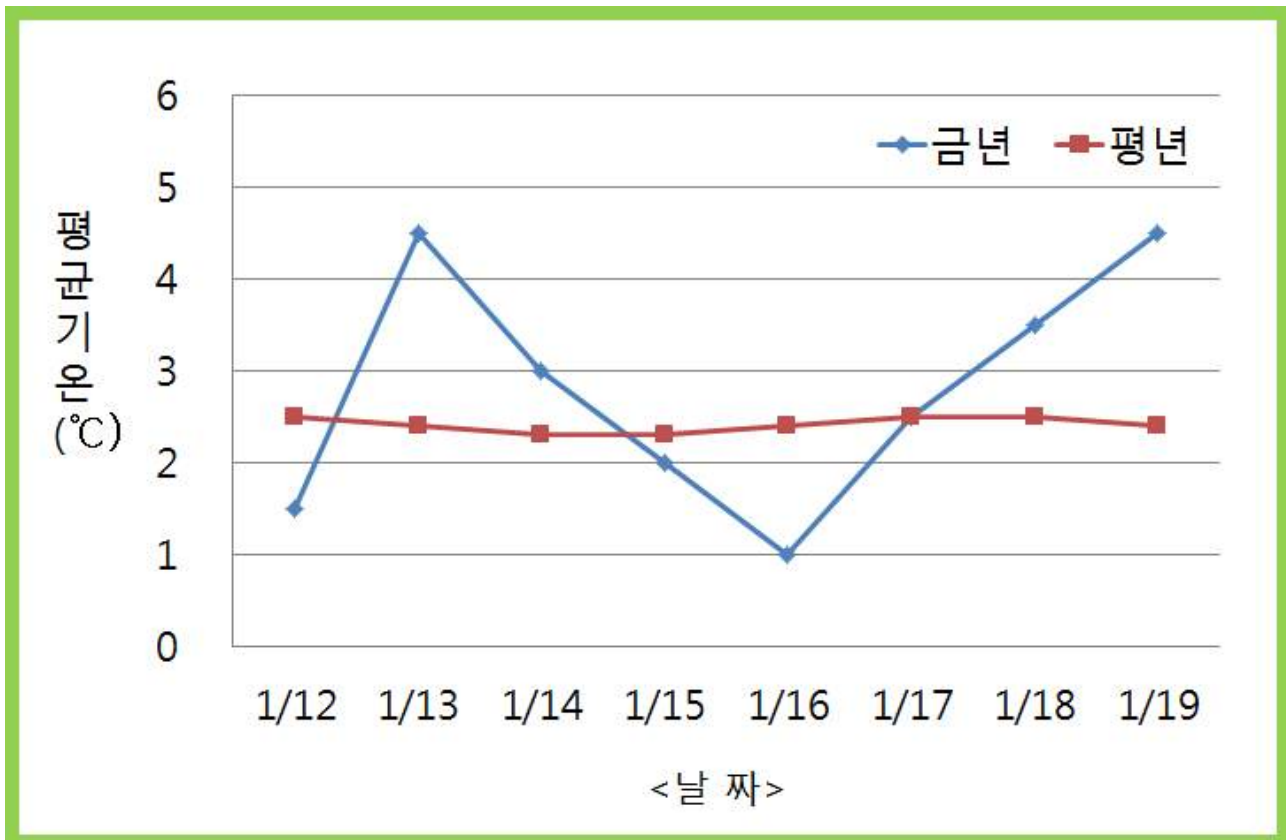




## ■ 기상청 중기예보(여수 기준)

일 별 (월 · 일)	평균기온(℃)			최고기온(℃)			최저기온(℃)			강수량(mm)
	금년 (a)	평년 (b)	차이 (a-b)	금년 (a)	평년 (b)	차이 (a-b)	금년 (a)	평년 (b)	차이 (a-b)	평년
평 균	2.8	2.4	0.4	6.0	6.1	-0.1	-0.4	-0.7	0.3	0.9
1. 12.(목)	1.5	2.5	-1.0	5.0	6.1	-1.1	-2.0	-0.5	-1.5	0.7
1. 13.(금)	4.5	2.4	2.1	8.0	6.1	1.9	1.0	-0.7	1.7	0.9
1. 14.(토)	3.0	2.3	0.7	6.0	5.9	0.1	0.0	-0.8	0.8	0.9
1. 15.(일)	2.0	2.3	-0.3	4.0	6.0	-2.0	0.0	-0.8	0.8	1.0
1. 16.(월)	1.0	2.4	-1.4	4.0	6.2	-2.2	-2.0	-0.7	-1.3	1.0
1. 17.(화)	2.5	2.5	0.0	6.0	6.3	-0.3	-1.0	-0.6	-0.4	0.9
1. 18.(수)	3.5	2.5	1.0	7.0	6.2	0.8	0.0	-0.6	0.6	0.8
1. 19.(목)	4.5	2.4	2.1	8.0	6.3	1.7	1.0	-0.7	1.7	0.8

\* 기온과 강수량은 평균이며, 평년은 1981-2010년까지 30년간 평균값임





## 2. 농산물 주간동향(관측정보)

### 품목별 동향 및 전망 [17. 01. 03. ~ 17. 01. 09.]

#### □ 배추 : 수급조절 매뉴얼상 “상승경계” 단계 전망

○ 동향 : 가을배추 출하 마무리에 따른 반입량 감소로 전주(8,965원/10kg) 대비 상승(9,274원)

○ 배추 생산량(겨울배추)

(단위 : 천톤)

구 분	평년	2015년	2016년
생산량	340	319	286

○ 전망 : 겨울배추 출하 초기단계로 강보합세 전망

#### □ 무 : 수급조절 매뉴얼상 “상승심각” 단계 전망

○ 동향 : 겨울무 출하량 증가로 전주 (27,210원/18kg) 대비 하락(22,114원)

○ 무 생산량(겨울)

(단위 : 천톤)

구 분	평년	2015년	2016년
생산량	295	262	192~221

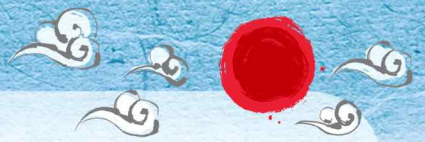
○ 전망 : 출하 원활하나 신정 이후 수요 집중으로 강보합세 전망

#### □ 건고추 : 수급조절 매뉴얼상 “하락경계” 단계 전망

○ 동향 : 재고 충분하여 평년대비 낮은 가격(5,800원/600g) 수준 지속







## ○ 건고추 생산량

(단위 : 천톤)

구 분	평년	2015년	2016년
생산량	100	98	85,5

○ 전망 : 특별한 수급변동 요인 없어 보합세 전망

## □ 간마늘 : 수급조절 매뉴얼상 “상승경계” 단계 전망

○ 동향 : 비축물량 방출과 TRQ도입 등 정부대책 영향으로 전주(7,372원/kg) 대비 약보합세(7,334원)

## ○ 간마늘 생산량

(단위 : 천톤)

구 분	평년	2015년	2016년
생산량	329	266	276

○ 전망 : 재고 부족하나, 비축물량 지속 방출로 약보합세 전망

## □ 양파 : 수급조절 매뉴얼상 “안정” 단계 전망

○ 동향 : 저장업체 출고량 증가에도 불구하고, 연말 수요 증가로 가격은 전주 (1,011원/kg)대비 보합세(1,040원)

## ○ 양파 생산량

(단위 : 천톤)

구 분	평년	2015년	2016년
생산량	1,338	1,094	1,299

○ 전망 : 저장 및 감모비용 증가하나 저장재고 충분하여 보합세

\* 출처 : aT KAMIS(한국농수산물유통공사)

## 겨울배추 생산 · 가격 동향 및 수급대책

### □ (생산동향) 겨울배추 생산량은 지난해 및 평년대비 286천톤 전망

- 정식 초기 태풍 피해에 따른 면적 감소 및 이후 생육 부진으로 생산량 감소
  - 해남·진도 등에서 2월 하순까지 출하 예정이며, 현재까지 저온 등으로 결구가 미숙한 상황

### □ (가격동향) 가을배추 출하 마무리에 따른 시장반입량 감소로 평년대비 강세 지속

- 12월 중순 이후 김장 수요는 줄어들었으나, 한파에 따른 산지 작업여건 악화와 결구미숙으로 시장 반입량 감소하여 강보합세
- 생산량 감소 및 작황 부진 등을 고려할 경우 평년대비 강세는 지속될 전망
  - 생육 초기 작황 부진에 따른 관리비용 증가 등으로 포전거래가격은 10천원/3.3㎡ 수준으로 지난해(5천원/3.3㎡) 보다 높은 수준

### □ (수급대책) 겨울배추 수급불안 대비 선제적 대응 추진

- (공급안정) 겨울배추 출하기 모니터링 강화 및 상시비축물량의 탄력적 공급과 대체품목 생산 확대로 가격급등 방지
  - 3~4월 단경기대비 시설봄배추 2,000톤 조기 출하 유도 등
- (생산안정) 한파 등에 대비 농가 기술지도 강화

\* 출처 : aT KAMIS(한국농수산물유통공사)



### 3. 주요 농축산물 가격정보

#### □ 품목별 도·소매 정보

(2017. 01. 09. 기준/단위 : 원)

부류	품 목	전국 평균 도매가격(상품기준)						등 락 률(%)	
		판매 단위	당일 (01/09)	1주일전 (01/02)	1개월전	1년전	일평년	전년 대비	평년 대비
식량작물	쌀(일반계)	20kg	32,400	32,400	32,400	36,200	42,267	↓ 10.5	↓ 23.3
	콩(백태)	35kg	177,800	178,800	187,800	149,000	161,440	↑ 19.3	↑ 10.1
	고구마(밤)	10kg	26,200	25,200	25,200	24,800	24,187	↑ 5.6	↑ 8.3
	감자(수미)	20kg	33,000	32,600	32,680	27,100	26,900	↑ 21.8	↑ 22.7
채소류	배추(월동)	1kg	940	960	-	475	455	↑ 97.9	↑ 106.6
	양배추	10kg	13,600	14,200	15,080	4,100	5,267	↑ 231.7	↑ 158.2
	오이(다다기계통)	10kg	40,000	45,667	28,800	33,333	37,913	↑ 20.0	↑ 5.5
	애호박	8kg	28,000	26,400	19,400	26,200	26,800	↑ 6.9	↑ 4.5
	토마토	10kg	37,400	39,600	40,120	24,800	29,967	↑ 50.8	↑ 24.8
	당근	20kg	75,600	76,600	74,160	24,900	22,287	↑ 203.6	↑ 239.2
	건고추(화건)	60kg	570,000	580,000	580,000	778,000	842,667	↓ 26.7	↓ 32.4
	풋고추	10kg	53,800	64,000	49,680	32,250	59,667	↑ 66.8	↓ 9.8
	마늘(깐마늘)	20kg	146,000	146,600	148,000	146,250	109,800	↓ 0.2	↑ 33.0
	양파	20kg	25,200	21,200	21,200	33,350	19,200	↓ 24.4	↑ 31.3
	대파	1kg	2,450	2,580	2,488	2,000	1,501	↑ 22.5	↑ 63.2
	파프리카	5kg	30,200	26,400	26,680	33,000	33,640	↓ 8.5	↓ 10.2
	멜론	8kg	25,200	26,800	27,440	29,100	35,575	↓ 13.4	↓ 29.2
	방울토마토	5kg	29,200	30,200	26,920	17,000	19,347	↑ 71.8	↑ 50.9
	수박	1개	14,000	15,800	16,040	21,150	13,860	↓ 33.8	↑ 1.0
과일류	사과(후지)	10kg	39,600	39,200	37,960	36,650	45,698	↑ 8.0	↓ 13.3
	배(신고)	15kg	39,800	38,800	37,360	43,500	43,967	↓ 8.5	↓ 9.5

부류	품 목	전국 평균 도매가격(상품기준)						등 락 률(%)	
		판매 단위	당일 (01/09)	1주일전 (01/02)	1개월전	1년전	일평년	전년 대비	평년 대비
특용 작물	참깨(백색)	30kg	523,000	523,000	519,600	529,000	544,333	↓ 1.1	↓ 3.9
	느타리버섯	2kg	13,400	13,600	14,880	10,900	11,853	↑ 22.9	↑ 13.1
	새송이버섯	2kg	8,800	8,400	8,200	7,800	8,607	↑ 12.8	↑ 2.2
축 산 물 (소매가)	쇠고기(한우등심)	100g	7,925	7,708	7,823	7,722	6,366	↑ 2.6	↑ 24.5
	돼지고기(삼겹살)	100g	1,891	1,836	1,909	1,873	1,781	↑ 1.0	↑ 6.2
	닭고기	1kg	5,107	5,010	5,231	5,105	5,408	-	↓ 5.6
	계란(특란)	30개	9,142	8,251	5,814	5,554	5,668	↑ 64.6	↑ 61.3
	우유	1리터	2,529	2,528	2,528	2,548	2,459	↓ 0.7	↑ 2.8

\* 자료 출처 : aT KAMIS(한국농수산물유통공사)

## 가축 및 축산물 산지시세

(2017. 01. 09. 기준)

구 분		금주가격	전주가격	1년전	등 락 률(%)	
					전주 대비	전년 대비
큰 소 (600Kg)	암	5,410 천원	5,472 천원	5,775 천원	↑ 1.1	↓ 6.3
	거세	6,052 "	5,870 "	6,908 "	↑ 3.1	↓ 12.3
송아지 (6~7월)	암	2,484 "	2,458 "	2,624 "	↑ 1.0	↓ 5.3
	수	2,927 "	2,781 "	3,232 "	↑ 5.2	↓ 9.4
육우(600Kg)		3,138 "	2,778 "	3,695 "	↑ 12.9	↓ 15.0
젖소수송아지(7일령)		145 "	153 "	223 "	↓ 5.2	↓ 34.9
돼지(110kg)		360 "	343 "	344 "	↑ 4.9	↑ 4.6
육계(원/kg)		1,324 원	1,175 원	1,499 원	↑ 12.6	↓ 11.6
계란(원/특란10개)		2,142 "	1,973 "	995 "	↑ 8.5	↑ 115
오리(원/kg)		2,400 "	2,400 "	1,830 "	-	↑ 31.1

※ 한우(거세우) 생산비 : 6,253천원/마리 (△201) \* ( 5,658 - 2,332 + 2,927 = 6,253)

( '15년 생산비 ) ( '15년 송아지 가격 ) ( 현재 수 송아지 가격 )

- 육우 3,798, 돼지 297/110kg, 육계 1,278원/kg, 오리 1,944원/kg, 계란 1,051원/10개, 우유 763원/ℓ

\* 자료 출처 : 축산물품질평가원







## 4. 전남 시·군 농정 동향

### ■ 여수시, 저소득층 정부양곡 할인 대폭 확대

- 올해부터 생계·의료급여 수급자 정부양곡 지원율 50%→90% -

- 여수시(시장 주철현)는 기초생활수급자 및 차상위계층의 생계안정을 위해 할인된 가격으로 양곡을 공급하는 ‘정부양곡 할인사업’을 대폭 확대한다.
- 지난해까지는 정부양곡을 1포(10kg, 20kg)당 50% 일괄 할인했으나 올해부터 생계·의료급여 수급자의 경우 1포당(20kg) 정부양곡 지원율을 50%에서 90%로 높였다.
- 또 그동안 5인 이상 가구의 월 구매량을 40kg으로 제한했으나 올해는 월 구매량 제한도 폐지해 가구원수 1인당 매월 10kg씩 구매할 수 있도록 했다.
- 이와 함께 기존에는 1인 가구만 10kg 포장단위로 구매할 수 있었으나 올해는 가구원수에 상관없이 모든 가구가 연중 10kg 포장단위로 구매가 가능하다.
- 시 관계자는 “이번 정부양곡 지원 확대를 통해 기초생활수급자와 차상위계층이 더 나은 조건으로 정부양곡을 구매할 수 있게 돼 생계안정에 크게 도움이 될 것”이라며 “올해부터 달라지는 각종 복지혜택을 시민들에게 널리 홍보해 복지사각지대 없는 행복도시가 되도록 노력해 나가겠다”고 밝혔다.

\* 출처 : 여수시

## ■ 나주시, 새콤달콤 ‘나주 한라봉’ 명절 앞두고 수확 한창

- 중순부터 본격 출하 예정... 작황 예년보다 좋고 당도도 높아 인기 -

- 이달 중순부터 본격 출하될 황금색 ‘나주 한라봉’은 새콤달콤한 맛과 높은 당도가 일품으로, 무농약이나 친환경농법으로 재배돼 안전성 면에서도 뛰어난 겨울철 대표과일로 각광을 받고 있다.
- 차츰 생산기반을 다져오다 2003년께부터 20여명으로 구성된 나주시 한라봉협의회(회장 임동연)가 나주시 보조사업으로 하우스 7ha에 묘목을 심고 생산기반을 구축하면서 본격화됐다.
- ‘나주시 한라봉생산자협의회’는 현재 59호 농가가 참여한 가운데 재배면적은 21ha로 늘었는데, 매월 연구모임을 갖고 신기술 습득과 마케팅 정보교환을 하면서 한라봉 특산화에 전인차 역할을 하고 있다.
- 한라봉생산자협의회의 김철동 총무는 “지난여름의 폭염과 잦은 강우에도 불구하고 가을날씨가 괜찮아 작황이 예년보다 더 좋고 당도가 높다”며 “9일부터 설까지 집중 출하할 예정인 만큼 고품질의 제품을 중간 유통과정 없이 ‘주문 판매제’를 통해 판로확보에 나서겠다”고 말했다. 올해 판매가격은 7~8과가 담기는 3kg당 1박스에 2만 ~ 2만 5천원대에 거래될 것으로 예상하고 있다.
- 나주시는 한라봉이 설 명절 선물용으로 경쟁력이 있다고 보고 지역특화작물로 중점 지원할 계획인 가운데, 올해 농촌진흥청 비교우위 품목 경쟁력 제고사업에 선정됨에 따라 2억원을 지원키로 했다.
- 이와 함께 전남농업기술원과 공동으로 ‘설 명절 한라봉 생산 및 유통·출하체계 구축’ 사업추진으로 시설을 현대화하고 고품질 과실 생산 기술지도와 공선출하 시스템을 구축할 계획이다

\* 출처 : 나주시





## ■ 곡성군, 지역업체와 토란 보유특허 기술이전 계약 체결

- 곡성군농업기술센터(소장 김인수)는 지난해 12월 30일 곡성군농업기술센터와 농업회사법인(주)미실란(대표 이동현)이 기술이전 계약을 체결하고 농업기술센터가 보유한 특허 기술을 업체에 이전하게 됐다고 밝혔다.
- 해당 특허는 지난 2014년 9월 곡성군과 곡성토란영농조합법인(대표 기록도)이 공동으로 등록한 ‘토란가공물 및 이를 이용한 토란건강식품’으로 2012년부터 2013년까지 농촌진흥청 연구사업 수행을 통해 출원했다.
- 해당 연구사업은 2013년 말 농촌진흥청 기술개발사업 연구평가에서 ‘S등급(매우우수)’이라는 최고평가를 받아 사실상 기술 활용가능성을 보인 바 있다.
- (주)미실란은 앞으로 토란과 발아현미를 연계한 가공상품 개발에 매진 할 계획이다.
- 김인수 소장은 “특허 기술이 지역의 우수한 업체에 이전되게 돼 매우 뜻 깊게 생각하며, ‘(주)미실란’의 기술과 연계해 곡성을 빛낼 더욱 훌륭한 제품이 탄생하길 바란다”고 말했다.
- 이동현 대표는 “기술이전을 흔쾌히 승낙해준 곡성군과 곡성토란영농조합법인에 감사하고, 상품개발을 위해 최선을 다하겠다”고 소감을 전했다.

\* 출처 : 곡성군



## ■ 고흥군, 철새 분산방지 먹이주기로 AI 확산대응 나서

- 고흥만, 해창만 일대 정부 수발아 피해 벼 약 20톤 공급 -

- 고흥군이 AI확산 대응을 위해 관내 주요 철새 도래지 중심으로 정부 수발아 피해 벼 약 20톤을 공급해 철새 먹이주기를 실시한다.
- 철새 먹이주기는 최근 전국적인 AI확산의 원인을 겨울철 먹이부족으로 인한 철새 이동으로 보고, '철새 먹이주기'를 통해 분산 이동을 최대한 방지하기 위해 마련됐다.
- 군에 따르면, 현재 고흥만과 해창만 일대에는 약 4,500마리 야생 조류가 군집해 있는 상태라고 밝혔다.
- 군은 AI 소멸 시까지 철새분산 방지를 위해 예찰활동을 강화하고 야생조류 폐사체 또는 질병에 걸린 것으로 의심되는 개체를 발견할 경우에는 지체없이 고흥군 환경부서로 신고해 줄 것을 당부했다.
- 군 관계자는 “AI 확산 방지를 위해서는 인근 주민과 탐조객들의 협조가 무엇보다 중요하다”며, “철새 서식지 접근자제는 물론, 부득이하게 철새 서식지를 방문할 경우 바람에 깃털, 먼지 등이 날리지 않는 곳으로 이동하고, 특히 분변에 노출되었을 때에는 비누와 물로 씻는 등 개인위생에 주의해 주길 바란다”고 말했다.

\* 출처 : 고흥군







## ■ 화순군, 새해 농업인 실용교육으로 한해 농사 설계

- 1월 10일부터 읍·면 순회 및 품목별 전문교육 시작 -

- 화순군(군수 구충곤)은 새해농업인 실용교육을 통해 한해 농사를 설계한다고 4일 밝혔다.
- 군은 10일부터 2월 22일까지 농업기술센터 주관으로 '2017년 새해 농업인 실용교육'을 화순군민 1,100명을 대상으로 추진기로 했다.
- 새해 농업인 실용교육은 지역농업인이 한해 영농계획을 수립하고 최근 신기술을 신속히 보급해 자율적 대응능력을 높이기 위해 추진된다.
- 군은 FTA 및 쌀 관세화 등 변화하는 국·내외 농업여건에 대응할 수 있도록 변화된 농업시책을 비롯해 AI 등 농업재해, 농약안전 사용기술 및 기후변화대응, 돌발 병해충 방제 등 안전한 농산물 생산 등의 내용으로 중점 교육할 계획이다.
- 오는 10일 '고품질 벼·고추 재배기술'을 시작으로 기후변화대응 작목·토양비료·복숭아·블루베리 등 지역농산물의 고품질 안정생산을 위한 품목별 맞춤식 전문교육으로 진행된다.
- 농업기술센터 관계자는 "농업현장에서 대내외 환경변화에서 발생하는 다양한 애로사항 해결을 위해 신소득작목과 농가경영 개선 유통교육 등 다각적인 영농교육 프로그램을 운영할 예정"이라며 "농업인들의 많은 참여를 바란다"고 말했다.
- 자세한 내용은 농업기술센터(379-5453)로 문의하거나 홈페이지를 참조하면 된다.

\* 출처 : 화순군

## ■ 장흥군, 대표작목 육성 박차... 농촌진흥시범사업 접수

- 장흥군이 농가소득 증대를 위한 대표작목 육성에 박차를 가하고 나섰다.
- 장흥군은 오는 2월 3일까지 읍·면 농업인상담소를 통해 '2017년도 농촌진흥시범사업' 신청을 받는다고 지난 4일 밝혔다.
- 이번 시범사업은 총 5개 분야 37개 사업으로 생활자원분야 5, 인력육성 4, 작물 6, 원예 15, 축산 7개 사업으로 26억 1천 9백만원의 사업비가 투입된다.
- 시범사업 신청은 2월 3일까지 받을 계획이며, 이후 신청자들은 현지 심사와 농업산학협동심의회를 거쳐 최종 선정할 계획이다.
- 장흥군에 거주하는 농업인이라면 누구나 신청자격이 있지만 2개 이상 사업을 중복 신청하였거나, 장흥군 농업인 소득증대 융자금 연체자 등은 시범사업 선정에서 제외된다.
- 올해 실시되는 주요 시범사업은 △농작업 환경개선 편이장비 지원 △농업인 소규모 창업기술 시범 △벼 생산성 향상 재배기술 시범 △들녘별 경영체 연계 밀 생산단지 시범 △맥류 재배단지 조성 △1지역 1특화작목 육성 △틈새작목 특화단지조성 시범 △기후 변화대응 아열대작목 실증 시범 △장흥군 대표작물 레드향 단지 조성 △간척지 활용 이탈리아라이그라스 항공파종 재배기술 시범 △치유농업 육성기술 시범 등이다.

\* 출처 : 장흥군





## ■ 해남군, 농업기술보급시범 신청 접수

- 벼 무논점파 생력화 시범, 고구마 거점 단지 조성 등 49개 사업 -
- 해남군농업기술센터는 오는 1월 20일까지 총 6개 분야, 49개 농촌 지도분야 시범사업에 대해 농업인단체 및 관내 거주 농업인들의 사업 신청을 받는다.
- 올해 시범사업은 고품질 쌀 안정생산, 맥류 생력재배 기술보급, 원예작물, 특화작목 등 총 49개로 생산비 절감 및 기후변화 대응 새로운 작목개발, 지역 특화작목 육성 등에 중점을 두고 진행된다.
- 대상자 선정은 1월 하순 현지심사 후 농업산학협동심의회를 통해 확정되며 사업별 현황은 농업기술센터 홈페이지(<http://atc.haenam.go.kr>) 및 각 읍·면사무소 산업팀, 농촌지도과(061-531-3828), 연구개발과(061-531-3865)로 문의하면 된다.

\* 출처 : 해남군

## 5. 농림축산식품 수출입 동향

### ■ 전라남도, 미국에 농수산물식품 상설전시판매장 개설한다

- 뉴욕H-MART, LA 한남체인에 각각 설치 -

- 전라남도는 올해 도내 농수산물식품의 인지도를 높이고 수출기업들의 미국시장 진출을 돕기 위해 「전라남도 상설전시판매장」을 개설 운영한다고 밝혔다.
- 전라남도는 상설전시판매장을 미국 뉴욕에 소재한 에이치 마트(H-Mart)와 엘에이(LA)에 소재한 한남체인에 각각 개설한다.
- 에이치 마트(H-Mart)는 북미주에 74개의 대형 유통체인을 가지고 3억불에 달하는 한국 농수산물식품을 수입하고 있다. 또한 한남 체인은 미국 서부지역에서 가장 큰 유통매장을 운영하면서 연간 8천만불 어치 농수산물식품을 수입하고 있다.
- 이낙연 전라남도지사는 지난해 2월과 9월에 미국을 방문하여 에이치 마트(H-Mart) 권중갑 회장과 한남체인 하기환 회장을 만나 각각 농수산물식품 1,000만불 수출협약을 체결한 바 있다.
- 전남도 관계자는 “앞으로 에이치 마트(H-Mart)와 한남체인을 통해 농수산물식품의 미국시장을 더욱 확대해 나갈 계획”이라며 “향후 미국의 운영성과를 살펴보고 동남아 국가 등으로 상설 전시판매장을 확대해 나가겠다.”고 밝혔다.

\* 출처 : 전라남도







## ■ 농식품부, 계란 수급 안정화 방안 발표

- 농림축산식품부(김재수 장관)는 지난 1.3일 관계부처 합동으로 발표한 계란(난가공품) 할당적용과 관련하여 세부 운영계획을 발표하였다.
- 계란과 계란가공품 8개 품목의 상반기 할당관세 적용 물량은 98,600톤으로 이중 신선계란 35천톤(시장유통:18,968, 가공용:16,032톤), 냉동전란 29천톤(시장유통:5,585, 가공용:22,415톤), 냉동난백 15,300톤(가공용), 난황냉동 12,400톤(가공용)순이다.
- 할당관세 추천은 시장유통용은 한국농수산물유통공사가 선착순으로 가공용은 한국식품산업협회가 실수요자 선착순 방식으로 한다.
- 운송비 지원은 항공운송은 운송비의 50%를 톤당 100만원 한도내에서 지원하고, 해상운송은 운송비의 50%를 톤당 9만원 한도내에서 지원할 계획이다.
- 지원기간은 우선 '17.1~2월까지 수입 통관되는 물량에 대해 적용하고, 국내 계란 가격 및 수급상황 등을 고려하여 추가지원 여부를 검토할 계획이다.
- 또한, 계란(난가공품) 수입절차, 할당관세 적용 품목정보, 운송비 지원에 관한 정보를 쉽게 찾아볼 수 있도록 aT 홈페이지에 “계란 수입코너” 사이트를 만들어 농식품부, 식약처, 관세청 등 관련기관이 가진 계란수입 정보를 온라인 One-Stop 서비스로 제공할 계획이다.

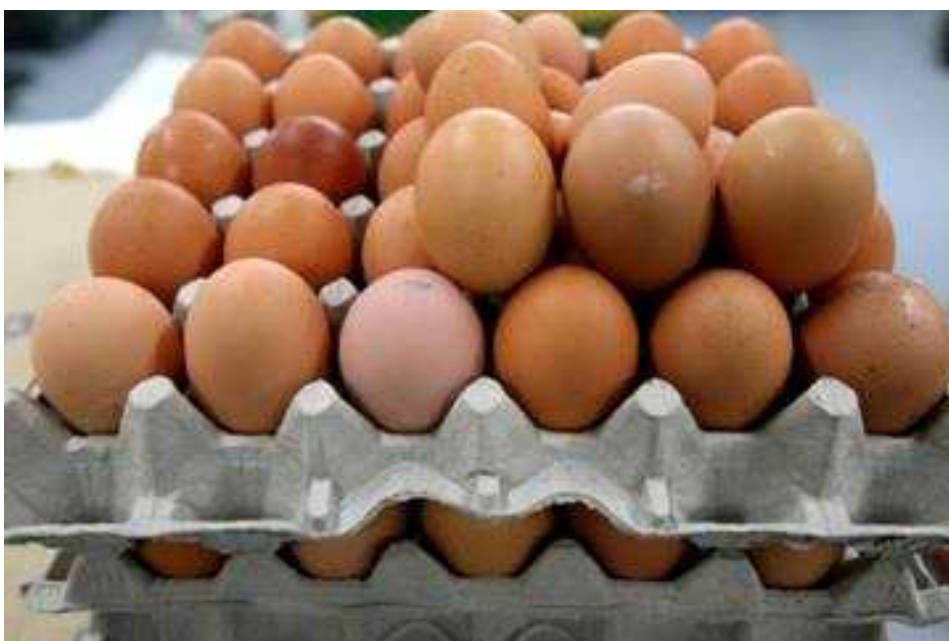
\* 주요 정보제공 : 계란 및 알가공품 수입가능 국가 시장조사, 주간  
가격동향, 등록업체, 수입절차, 행정서식, 지원내역 등

○ 산란계 살처분으로 약화된 계란 생산기반을 조기에 회복하기 위해  
생산주령 연장, 산란계 수입 지원을 적극 추진하기로 했다.

○ '17.2월까지 산란계를 수입할 경우 검역비와 운송비의 50%를 지원  
하고, 산란계 알 생산 주령을 최대한 연장(68 → 100주령)하여 가용  
가능한 산란계를 최대한 활용기로 하였다.

○ 또한, 국내 업체가 보유한 원종계(GPS, 1만수)로부터 월 7만 마리의  
종계를 보급하고, AI 비발생국가에서 종계를 조기에 수입(13만수,  
'17.3월까지)하여 종계 사육기반을 확대할 계획이다.

\* 출처 : 농림축산식품부

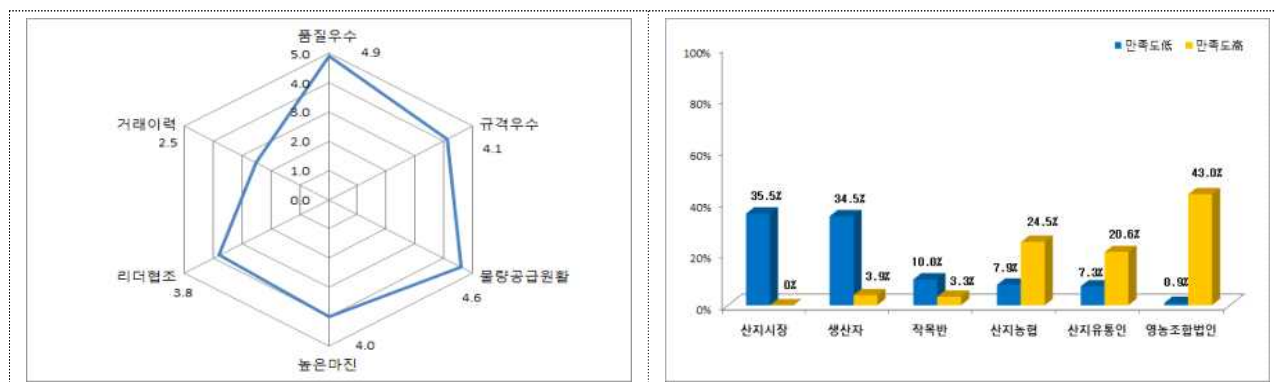


## 6. 저비용·고소득 농업기술 정보

### ■ 대형마트 PB 농산물 구매 재배단지 선정요인 및 거래처 만족도 분석

#### □ 개발기술 내용

- 대형마트 PB농산물 구매 재배단지 선정요인으로는 품질우수 4.9, 물량공급원활 4.6, 규격우수 4.1, 높은 마진 4, 리더협조 3.8, 거래이력 2.5점 순으로 나타남
- 거래만족도가 높은 거래처는 영농조합법인 37.7, 산지농협(원협) 25, 산지유통인(수집상, 저장업자) 23.2, 작목반 10, 생산자(개인) 3.6% 순으로 나타남



#### □ 개발기술 활용 및 보급계획

- 대형마트 PB농산물 구매 재배단지 선정요인 및 거래처 만족도 분석에 관한 정보제공 및 농업인 교육 시 홍보

#### □ 기술개발 파급효과

- 산지경영체가 대형마트 PB농산물을 거래할 경우 재배단지 선정요인 및 거래처 만족도 분석 참조하여 판매안정화 대응능력 향상

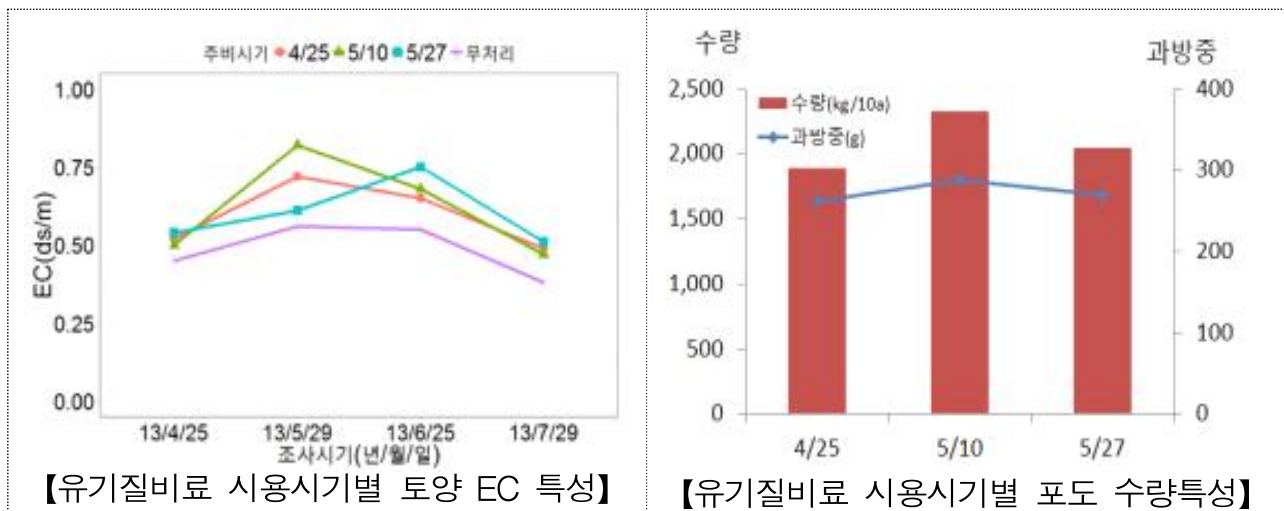
\* 문의처 : 전남농업기술원 농업경영연구소 김덕현, 황인택



## 포도 간이 비가림 유기재배 과원의 유기질비료 적정 추비 시기

### 개발기술 내용

- 유기질비료 적정 추비 시기 : 과비대 약 20일 전(5월 10일 경)
- 질소량 5.2kg/10a 기준으로 유기질비료(질소 4% 유기질비료 이용 시 약 130kg/10a)를 표토 전면 사용



### 개발기술 활용 및 보급계획

- 전국 포도 유기재배 대상 영농현장 기술지원 활용
- 포도 유기재배 토양 양분관리 매뉴얼 제작 및 보급

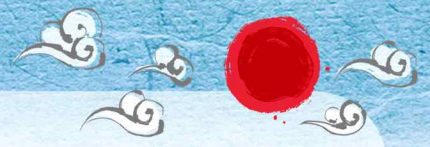
### 기술개발 파급효과

- 관행시비(5월 하순 추비) 대비 포도 수량 약 13% 증가
- 효과적인 유기질비료 이용으로 수량증대 및 과도한 자재 사용 예방

\* 문의처 : 전남농업기술원 친환경농업연구소 김선국



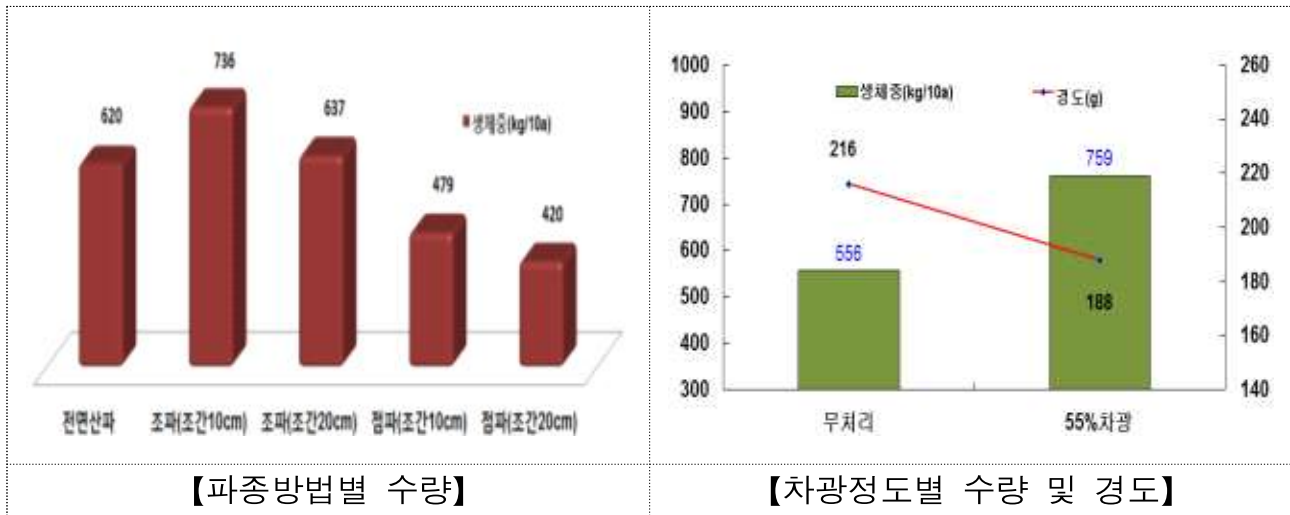




## ■ 식방풍 경엽생산을 위한 파종방법 및 차광처리 효과

### □ 개발기술 내용

- 조파 조간 10cm 재배가 전면산파(620kg/10a) 대비 19% 수량증가
- 55% 차광재배에서 생체중 759kg/10a 최대이고 경도 188.4g로 양호함



### □ 개발기술 활용 및 보급계획

- 두둑 120cm에 고랑 20cm로 깊게 만들어 전면산파나 조간 10cm로 줄뿌림 하고, 7월 중순에 55% 차광망 설치로 생육 및 품질 양호함
- 시·군농업기술센터를 통해 고품질 생약재 생산기술 영농교육 및 홍보 강화
- 식방풍 재배단지 및 작목반에 재배기술을 활용하도록 현장교육

### □ 기술개발 파급

- 조파조간 10cm 재배 및 55% 차광재배 200,950원/10a 수량증대 효과
  - 파종방법 119천원 : 손실(노력비 131천원) → 이익(노동투입 건근중 232천원)
  - 차광효과 82천원 : 손실(자재노력비 121천원) → 이익(건근중 203천원)

\* 문의처 : 전남농업기술원 식량작물연구소 김명석

## ■ 아스파라거스 장기재배에 알맞은 적정 입경시기

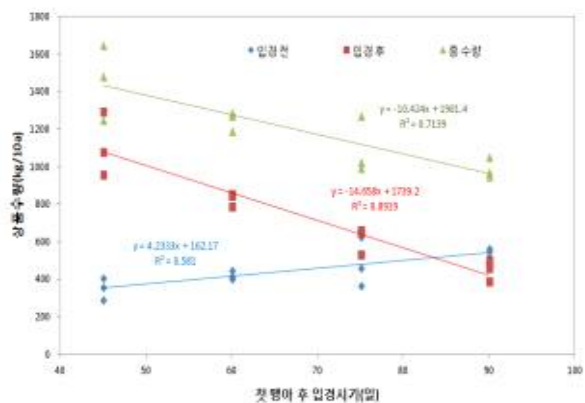
### □ 개발기술 내용

○ 장기 재배 시 어미줄기 입경시기 : 봄 맹아 후 45~60일까지

- 지하부 근경의 양분관리를 위한 지상부 입경시기는 맹아 후 45일 개시가 60일 입경개시 보다 상품 약경수량 34% 증수



【입경시기별 상품수량】



【입경시기와 상품수량의 상관관계】

### □ 개발기술 활용 및 보급계획

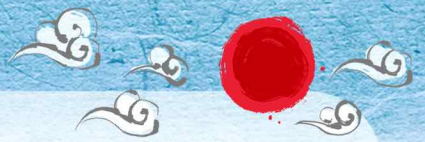
- 아스파라거스 장기재배 농가에 영농활용 기술로 보급
- 아열대채소 연구개발 신기술 재배 지침서 및 교육용 자료로 활용

### □ 기술개발 파급효과

- 적정 배지선발로 상품수량 증수 : 316kg/10a(429 → 745)
- 농가소득 증대 : 1,311천원/10a

\* 문의처 : 전남농업기술원 원예연구소 손동모





## ■ 전국 최고의 『1시군 1특화작목』 육성, 농업 활로 찾는다

- 2017년도 6개 시·군에 30억 집중투자 ... 3년간 10억 지원 -

- 전라남도농업기술원(원장 김성일)은 지역경제를 견인할 수 있는 전국 제일의 『1시군 1특화작목』 육성으로 침체된 지역농업의 활로를 찾기 위해 2017년부터 2022년까지 6년간 연차적으로 투자할 계획이며, 2017년도에 6개 시·군에 30억원(도비 30, 시·군비 40, 자부담 30%)을 집중 투입한다고 밝혔다.
- 도 농업기술원은 농산물 수입개방과 작목별 중복 과잉생산, 소비패턴 변화 등으로 어려움을 겪고 있는 농업에 활기를 불어 넣기 위해 시·군 여건에 맞는 자립형 특화작목을 선정, 생산기술·저장·가공·R&D·교육·기반조성 예산을 집중 투입해 농업 경쟁력을 한층 높이고 농업의 다각화에 나설 계획이다.
- 이번에 선정 된 전국 최고의 『1시군 1특화작목』 육성사업에는
  - 순천시, 국가정원 1호의 정원산업 발전을 위한 화훼도시 메카로 육성하기 위해 화훼 관광상품 개발을 통한 6차산업화
  - 광양시, 생강을 이용한 가공·유통을 통한 6차산업화
  - 고흥군, 석류 고품질 안전재배
  - 장흥군, 블루베리 조기수확 및 가공 상품화
  - 함평군, 생대추 명품화
  - 영광군은 모시산업 활성화 체계 구축사업 등

- 2017년도에 6개 사업이 선정되어 앞으로도 시·군별 독자성, 차별성이 있는 특화작목을 발굴하여 공모사업으로 연차적 추진하겠다고 밝혔다.
- 또한 전국 최고의 『1시군 1특화작목 육성』 사업의 성공적인 추진을 위하여 2017년도에 선정된 6개 시·군농업기술센터 담당과장의 사업 계획서 발표와 함께 전문가로부터 컨설팅을 실시하여 사업계획을 최종 확정하였으며, 새로운 아이디어 발굴을 위하여 시·군 담당과장, 담당자가 1박 2일 동안 전국에서 지역경제를 견인하고 있는 작목반을 방문하여 재배방법, 유통, 작목반 운영, 수출사례 등 선진지 벤치마킹을 실시한 바 있다.
- 농업기술원 김성일 농업기술원장은 『1시군 1특화작목 육성』 사업을 성공시키기 위해 지역경제를 견인할 수 있는 전국 제일의 지역대표 특화작목으로 육성해 나갈 수 있도록 전국 최초로 현장대응 T/F팀, 수출지원 T/F팀을 구성하여 어려움을 겪고 있는 농업을 반드시 성공할 수 있도록 노력하겠다고 말했다.

\* 출처 : 전남농업기술원







## ■ 모후하우스, 순수 자연재료를 첨가한 '블랜딩차' 출시

- 전남농기원 창업지원, 다(茶) 나눔 프로젝트로 차산업의 위기를 기회로-
- 순천 송광사 인근에 모후실(후곡) 마을에서 순수하게 자연상태에서 자란 재료와 유자·보리순 등을 이용하여 수작업으로 생산한 블랜딩차를 출시한 여성농업인이 화제가 되고 있다.
- 주인공은 '모후실에서 만난차' 농장 김경자(43)대표이다. 이번에 김 대표가 출시한 블랜딩차는 신선한 자연의 맛과 향을 그대로 느낄 수 있도록 블랜딩하여 총 4종으로 구성하였다.
- '여인애차'는 여성들을 위한 차로 산뜻한 매화와 달콤한 도화를 담았고, '아침애차'는 계절이 바뀔 때 마다 아침에 힘들어하는 소비자를 위한 차로 은은한 홍차에 깊은 향의 목련꽃을 담았다. 또한 '정원애차'는 감기 환자들을 위한 차로 부드러운 유자와 국화 그리로 상큼한 박하를 담았고, '하루애차'는 스트레스가 많은 소비자를 위해 보리순의 영양과 유자와 국화의 향긋함을 그대로 담았다.
- 김 대표는 블랜딩차를 출시하게 된 배경에 대해 "최근 커피시장의 급속한 성장에 따라 차시장에서 국산차가 살아남기 위해서는 프리미엄 급의 수준 높은 맛과 합리적인 가격으로 소비자 공략에 적극 나서야 한다."고 강조했다.
- '모후하우스 블랜딩차'는 스틸박스 2개를 한박스 세트로 구성하여 판매되고 있다.

- ‘모후실에서 만난차’는 2012년 전남농업기술원(원장 김성일)의 농촌청년사업가 양성사업을 통해 다(茶) 나눔 프로젝트를 추진했고, 이젠 귀농인의 벤치마킹 모델농장으로 운영되고 있다.
- 김 대표는 “부모님이 차를 만들어 오셨듯이 아이들이 차 산업을 이어 나갈 수 있도록 기반을 만들어 나가겠다.”고 말하고, 개인적으로는 “우리가 최고! 라고 자랑할 것이 있다면 ‘착한 마음을 담고 세월의 깊이를 더해 만든 제품’을 소비자에게 최고의 서비스로 제공하기 위해 차를 만드는 마음이라며, 누구나 차를 즐겁게 마시고 나눌 수 있는 문화를 만들어주는 차의 명인이 되고 싶다.”고 장래포부를 밝혔다.

\* 출처 : 전남농업기술원





## ■ 혈관 청소 고소한 유지작물 3총사에게 맡겨주세요

- 참깨·들깨·땅콩 기능성 성분, 체내 콜레스테롤 수치 낮춰 -

- 농촌진흥청(청장 정황근)은 동맥경화 예방에 좋은 작물로 참깨·들깨·땅콩을 소개했다.
- 기온이 낮은 겨울철에는 혈관이 수축하며 심혈관 질환에 대한 위험이 커진다. ‘음식은 약과 같다’는 말처럼 평소에 먹는 음식을 조절하는 것만으로도 질병을 예방하고 다스릴 수 있다.
- 참깨·들깨·땅콩에 들어있는 기능성 성분인 세사미놀(참깨), 오메가-3(들깨), 레스베라트롤(땅콩)은 우리 몸속 콜레스테롤 수치를 낮춰주며 혈관을 청소해 주는 효과가 있다.

### □ 참깨 <세사미놀>

- 한방에서는 참깨를 흑지마(黑脂麻)라는 약재로 쓴다. 참깨는 피부 점막의 회복을 돕고, 혈액 내 콜레스테롤 수치를 줄일 뿐만 아니라 장운동을 활발하게 한다.
- 세사미놀과 세사민은 참깨에 들어 있는 대표적인 물질이다. 이 성분들은 우리 몸에서 끊임없이 발생하는 유해활성산소를 중화하는 작용을 한다.
- 국립식량과학원은 흰가루병과 잎마름병에 강한 ‘강안’, ‘건백’ 등 새 품종을 개발해 농가에 보급하고 있다.

### □ 들깨 <오메가-3>

- 들깨는 오메가-3를 포함하고 있어 건강식품을 생산하기 위한 작물로써 수요가 점점 늘고 있다. 들깨에는 식이섬유가 풍부해 신진대사를 원활하게 해주고 노폐물 배출을 도와준다. 들깨 잎에는 특유의 냄새가 있으며, 종자에서 짜낸 기름은 다양한 용도로 쓰인다.



- 오메가-3는 몸에서 만들지 못해 반드시 음식으로 섭취해야 하는 필수지방산이다. 혈중 중성지방 개선과 혈액순환에 도움을 주며, 치매와 심혈관질환 예방, 학습능력을 높이는 효과가 있다.
- 국립식량과학원은 착유량이 많고, 오메가-3 함유율이 높은 ‘들샘’, ‘다유’ 등의 새 품종을 개발해 보급하고 있다.

#### □ 땅콩 <레스베라트롤>

- 땅콩의 지방은 주로 불포화 지방산이며, 이는 필수 지방산이다. 필수 지방산은 고혈압의 원인이 되는 혈중 콜레스테롤 수치를 낮추면서 씻어내는 역할을 한다.
- 레스베라트롤은 식물에서 발견되는 항산화물질인 폴리페놀계열에 속하는 물질로 항암, 항산화 작용을 하는 것으로 알려졌다. 또한 심장 동맥 손상을 줄여주고 심장 발작과 뇌졸중을 일으키는 위험한 현상인 혈액응고를 방지하는데 효과적이다.
- 국립식량과학원에서는 병해충 및 재해저항성이 강한 ‘신팔광’, ‘풍안’ 등의 새 품종을 개발해 농가에 보급하고 있다.
- 농촌진흥청 이영희 국립식량과학원장은 “건강한 먹거리를 중시하는 소비자들이 질병의 예방과 개선을 위해 농산물이 가진 기능성 성분에 대한 정확한 정보를 얻을 수 있도록 하겠다”라고 말했다.

\* 출처 : 농촌진흥청

※ 국립식량과학원에서 개발한 유지작물 품종



▲ 참깨 : 강안

▲ 들깨 : 다유

▲ 땅콩 : 신팔광





## ■ 주요 과수 7종의 생물계절 조사기준 마련

- 농가에서 꽃피는 시기 등 예측해 체계적인 영농계획 수립에 도움 -
- 농촌진흥청(청장 정황근)은 과수의 생물계절 조사 시 정확성과 효율성을 높이기 위한 기준을 만들어 제공한다고 밝혔다.
- 식물의 생장단계를 숫자코드로 표현한 것이 ‘생물계절 코드(BBCH)’이다. 생물계절 코드는 기본 생장단계를 0(발아)~9(노화)로 10단계의 숫자로 나타내며, 또한 각 생장단계별 0~9단계로 2차 생장단계를 표시한다. 즉, 기본 생장단계 10단계와 각 단계 내 2차 생장단계 10단계를 조합해 과수 생장단계를 코드화했다.
- 이번 과수 생물계절 조사기준은 주요 과수 7종(사과·배·포도·복숭아·감·감귤·참다래)에 대한 내용을 담고 있다.
- 농가에서는 이 자료를 바탕으로 만개기 등을 예측할 수 있어 보다 체계적인 영농계획을 할 수 있다.
- 해마다 이 기준으로 개화기 및 만개기를 조사하고 기록해, 지난해 보다 만개기가 빠를 것으로 예상되면 서리 피해방지를 위해 과수원에 물을 뿌려주거나, 방상팬을 돌려줘야 한다.
- 농촌진흥청은 이 조사기준을 쉽게 이용할 수 있도록 사진을 더해 책자와 수첩으로 만들었다.
- 특히, 각종 과수나무 조사나 과수원의 작업일지 작성 시 발아기, 만개기, 수확기 등에 대해 공통적으로 인식할 수 있는 코드를 사용하면서 조사기준의 효율성과 활용성을 높였다.
- 이 책자는 전국 시·군 농업기술센터, 농과대학 및 농업관련 기관에 배부했으며, 요청하는 경우 제한된 수량범위에서 받을 수 있다.

\* 출처 : 농촌진흥청

## ■ 겨울철 토마토 잎마름역병 방제 철저 당부

- 시설 내 환기·배수에 신경, 병든 잎, 줄기는 즉시 없애야 -

- 농촌진흥청(청장 정황근)은 겨울철 토마토 시설재배 시 온도가 낮아지고 비가 잦으면 토마토를 말라 죽이는 잎마름역병 발생이 높아지기 때문에 방제에 신경 써야 한다고 당부했다.
- 토마토 잎마름역병은 밤낮의 일교차가 크고 비가 자주 내려 공기 중의 상대습도가 90~100%로 높을 때 심하게 발생해 치명적 피해를 주는 병해다. 발병하면 1~2주 만에 시설 내 작물 전체를 황폐화 시킨다.
- 시설재배 토마토의 잎마름역병은 잎, 과실, 줄기에 나타난다.



▲ 잎의 수침상 피해



▲ 과실의 중기 증상

- 주로 잎과 잎자루에 가장 먼저 발생하는데, 뜨거운 물에 데친 것 같은 증상인 수침상으로 나타나며, 전반적으로 부정형(형태가 일정하지 않은) 병무늬가 나타난다.
- 시설 내 공기 습도가 높을 때에는 잎 뒷면에 많은 양의 흰 균사와 유주자가 나타나며 이는 2차 전염원으로 작용해 급속히 퍼진다.





- 어린가지나 줄기는 갈색으로 썩고, 과실의 병든 부위는 흑갈색으로 썩고 오그라드는 증상을 보인다.
- 토마토 잎마름역병 방제를 위해 환기를 철저히 하고 시설 내부가 과습하지 않도록 한다.
- 또한 잦은 물대기를 피하고 물빠짐이 좋도록 관리해 준다. 포장을 깨끗이 하고, 병든 잎이나 줄기는 즉시 없애 2차 전염원이 되지 않도록 한다.
- 발병하지 않은 토마토 시설재배 하우스는 친환경 농자재인 아인산염 1,000배액을 출입구와 측창 주위에 예방적으로 뿌려준다.
- 발병한 시설은 감염된 잎과 과실, 줄기를 하우스 밖으로 이동시키고, 아인산염 500배액을 10일 간격으로 2회 뿌려주고 기타 토마토 역병 약제를 적용한다.
- 농촌진흥청 시설원예연구소 이성찬 농업연구관은 “지난해 토마토 잎마름역병이 발병한 시설하우스와 시설 주위에 감자를 많이 재배하는 포장에 있는 하우스에서는 특히 잎마름역병이 잘 발생하기 때문에 각별히 예방에 신경 써야 한다”라고 전했다.

\* 출처 : 농촌진흥청



## ■ 양파 노균병 꼼짝 마! 이제는 미리 잡는다

- 양파 DNA 활용한 노균병 진단기술 개발 -

- 농촌진흥청(청장 정황근)은 양파의 주요 병해인 노균병을 눈으로 직접 확인하기 전에 감염유무를 진단하는 기술을 개발했다.



▲ 양파 노균병 증상  
(밝은 노란색 병반 및 회백색 균사)

▲ 양파 노균병 증상  
(회백색 균사)

- 양파 노균병은 주로 잎에 발생한다. 초기에 감염된 부위는 밝은 노란색을 띄고 병이 계속될수록 잎 표면에 균사와 포자가 만들어지면서 결국 회백색으로 말라 죽는다.
- 개발한 양파 노균병 균 검출기술은 양파 잎과 줄기의 일부를 떼어내 중합효소 연쇄반응기술(PCR)로 노균병 균의 특정 유전자를 증폭해 감염을 확인하는 방법이다.
- 이 기술을 이용하면 노균병 감염유무를 6시간 이내에 확인할 수 있으면서 초기에 감염유무도 쉽게 확인할 수 있어 감염으로 인한 경제적 손실도 줄일 수 있다.







- 양파 노균병은 보통 2월 하순부터 발생하는 것으로 알려져 있다. 그러나 2015~2016년 전남 무안군 양파 재배지역에서 이 기술을 적용한 결과, 2015년 12월 하순경 노균병 균에 감염된 양파어린모(유묘)를 확인했다. 따라서 양파노균병을 줄이기 위해서는 연초부터 방제계획을 수립해야 한다.
- 특히 양파 노균병이 해마다 발생하는 지역에서는 2016년에 심은 양파의 노균병 균 감염유무를 확인하고, 가능한 빨리 방제계획을 세워 피해를 줄여야 한다.
- 현재 우리나라의 양파 노균병 방제약제는 60종 이상 등록돼 있다. 약제를 사용할 때는 농약안전사용 지침에 따라야 한다.
- 양파 재배농가가 이번에 개발한 진단기술로 노균병 감염유무를 확인이 필요한 경우, 농촌진흥청 원예특작환경과로 문의하면 된다.
- 농촌진흥청 원예특작환경과 백창기 농업연구사는 “양파 노균병은 양파 재배농가의 주요 관리병해로 병이 발생한 뒤 방제하기보다 예방을 통해 피해를 줄이는 것이 중요하다”라고 전했다.

\* 출처 : 농촌진흥청

## ■ 골칫거리 나비목 해충 친환경 방제 가능

- 살충효과 최대 79.7%... 친환경 농산물 생산에 도움 -

- 농촌진흥청(청장 정황근)은 대학 및 산업체와 공동으로 '바실러스 트링기엔시스(Bacillus thuringiensis)' 균주를 이용해 나비목 해충을 방제할 수 있는 친환경유기농자재를 개발했다고 밝혔다.
- 나비목 해충은 시설재배지의 오이·토마토·파프리카·배추·상추·잎들깨 등 과채류 및 엽채류에 해마다 4~5회 정도 발생해 큰 피해를 준다. 대표적으로 파밤나방, 담배거세미나방, 배추좀나방, 배추흰나비, 밤나방 등이 있다.
- 이번에 개발한 약제는 '바실러스 트링기엔시스' 균주가 생산하는 독소 단백질을 이용해 나비목 해충의 장내에 패혈증을 일으켜 소화중독에 의한 섭식장애로 죽게 만든다.
- 이 약제에 대한 포장실증 실험결과, 처리 7일차에 담배거세미나방 74.9, 배추흰나비 63.3, 파밤나방 79.7% 등의 살충 효과를 보였다. 또 사람이나 가축, 야생조수, 물고기 등에 전혀 영향을 미치지 않으며, 작물에 대한 잔류 문제도 없는 것으로 나타났다.

\* 출처 : 농촌진흥청

※ 열무에 담배거세미나방 살충활성 실험



▲ 무처리

▲ 에코파워 처리 7일차

## 8. 정책 동향

### ◆ 전남 청년창업농 유통사업단 ‘지오쿱(ZIOCOOP)’ 발족

- 청년농업인 협동조합 「지오쿱」 창립총회 개최 -

- 전라남도농업기술원(원장 김성일) 후원으로 전남 청년농업인 유통사업단 ‘지오쿱’ 협동조합 창립총회를 지난 1월 3일 전남창조경제 혁신센터에서 조합원을 비롯한 유관기관 관계관 등 40여명이 참석한 가운데 개최하였다고 밝혔다.
- 이날 행사는 협동조합 설립배경 및 경과 설명, 정관 개정, 이사장 선출 및 임원진 구성, 협동조합 운영에 관한 특강, 팀별 역할 토의 등의 순으로 진행하였다.
- 선거결과 이사장에는 영광의 아름답게그린배 김영순 대표가 선출되었으며, 이사에는 보성 우리원 강선아, 도담농장 정순오, 강진 힐팜스 윤영진, 강진 기쁨농원 김승주 대표 등 6명이 선출되었다.
- 이번에 창립한 협동조합은 전남농기원에서 2010년부터 농촌청년사업가 양성사업으로 육성한 청년창업농이 주축이 되어 지난해 10월부터 전남농기원을 비롯한 농촌진흥청 관계자와 함께 수차례의 워크숍과 토론회를 거쳐 탄생하게 되었다.
- 협동조합기본법에 의하여 설립될 지오쿱협동조합은 전남지역에서 거주하는 39세 이하의 청년농업인으로 조합원을 구성하여 자주적·자립적·자치적인 활동을 통하여 조합원의 복리향상과 상부상조 및 국민경제의 균형있는 발전에 기여한다는 목적으로 다양한 활동을 전개할 계획이다.

\* 출처 : 전남농업기술원



## ◆ 전남도, AI 피해농가 보상금 등 신속 지원

- 살처분 보상금 평가 전 50% 선지급토록 93억원 시·군에 교부 -

- 전라남도가 고병원성 AI 발생으로 가축이 살처분된 농가의 경영 안정을 위해 살처분보상금, 생계안정자금 등을 신속히 지원하고 있다.
- 전라남도는 현재 시·군에서 살처분보상금 평가가 진행되고 있으나 정확한 산정을 위해선 보상반 평가 등 시일이 소요되므로 농가의 어려움을 덜어주기 위해 예상 보상금의 50%를 선지급토록 살처분 보상금 93억원을 시·군에 교부했다고 5일 밝혔다.
- 또한 가축 살처분 후 일정 기간 입식 제한으로 소득이 발생하지 않으므로 이에 대한 중앙정부의 생계안정자금 지원금이 교부되는 즉시 설 이전에 지급토록 한다는 방침이다.
- 전남에서는 지금까지 7개 시·군 17개 농가에서 고병원성 AI가 발생했고, 68농가 128만 마리의 닭·오리를 살처분했다. 이에 따른 살처분 보상금은 약 102억원으로 추정된다.
- 권두석 전라남도 축산과장은 “이번 고병원성 AI로 피해를 입은 농가가 농장경영에 어려움을 겪지 않도록 신속히 피해 복구를 지원 하겠다”며 “농가에서도 AI가 조기에 종식되도록 농장 소독 등 차단 방역을 철저히 해달라”고 당부했다.

\* 출처 : 전남농업기술원





## ◆ 농식품 보조금 관리, 2017년부터 확 달라집니다

- 지원대상 선정 → 집행 → 정산 → 사후관리 등 농업보조금 제도개선 -

- 농림축산식품부(장관 김재수, 이하 농식품부)는 농업보조금이 꼭 받아야 할 사람에게 공정하고 투명하게 집행될 수 있도록, 보조사업자의 선정에서 사후관리까지 전과정에 걸쳐 관련 제도와 시스템을 전면 개편·시행('17.1.1.)한다고 밝혔다.
- 이번 조치는 '비정상의 정상화' 과제로 범부처가 추진해 온 '보조금 부정수급 근절 종합대책('14.12. 발표)' 일환으로써, 보조금법령에 규정된 보조금 관리제도 개선사항을 '농림축산식품분야 재정사업관리 기본규정(이하 기본규정)'에 반영·개정한 것으로, 2017년 1월 1일부터 시행하게 된다.
- 농식품부는 '17년부터 개편·시행되는 보조금 관리제도와 집행방식의 조기 안착을 위해서 1월 중 '보조금관리 매뉴얼' 발간·배포하고 지자체 순회설명을 집중적으로 추진할 계획이다.
- \* (1.17.) 광주 등 전라권, (1.18.) 서울·인천·경기·강원, (1.19.) 부산·울산 등 경상권, (1.20.) 제주, (1.23.) 대전·세종·충청권
- 특히, '국고보조금통합관리시스템(e나라도움)'은 금년도 처음으로 운용하는 만큼, IT취약계층까지 숙지하고 집행할 수 있도록 사용자 맞춤형 교육 프로그램 개발·추진하는 동시에, 지자체(읍·면·동) 및 농협(시·군지부)와 협조하여 지원창구를 운영할 계획이다.
- 농식품부 장관은 "이번 농업보조금 제도·시스템 개편은 농정에 대한 국민과 농업인의 신뢰를 회복하는 디딤돌"이라고 평가하고, "앞으로 '실행·신뢰·배려'의 ABC(Action·Believe·Care)농정'을 적극 실천하는 계기로 삼겠다"고 밝혔다.

\* 출처 : 농림축산식품부

## ◆ 2017년 여성농업인 육성 시행계획 수립

- 5개 분야 42개 과제 3,553억원 투입 -

### □ 양성이 평등한 농업농촌 구현

- 공동경영주 등록 확대 위한 교육 및 홍보 강화, 지자체 종합평가지표에 여성농업인 정책 분야 반영추진, 농식품부 정책위원회에 여성농업인 참여 확대 위한 '여성위원 공개추천제도' 도입

### □ 여성농업인 직업역량 강화

- 여성농업인 특화과정 마련, 농정원 「농업인력포털」을 통해 교육과정 안내 강화, 교육도우미 도입, 여성친화형 농기계 개발 및 임대사업소 확대

### □ 복지·문화서비스 제고

- 복지부와 협업하여 농촌 보육시설 확대, 다문화가정 보육 지원, 찾아가는 무료건강검진 등 만성질환 관리 강화, 영농·가사 도우미 지원, 여성농업인 수기 공모 등 문화활동 지원 강화

### □ 여성농업인의 지역역할 확대

- 지역개발사업에 여성농업인이 추진위원으로 참여 시 가점 부여, 지역개발 교육에 여성 우선 선발 등 추진

### □ 다양한 농촌여성 주체 양성

- 농촌 교육·문화·복지 등의 분야에서 귀농·귀촌여성의 활동 지원, 다문화 여성에 대한 한글·생활교육 확대 등 지역사회 융화 도모

\* 출처 : 농림축산식품부







## ◆ 논(畓) 들녘 중심의 공동경영 활성화 본격 추진

- 쌀 생산비 절감, 쌀 이외 다른 작물재배 확대를 통한 쌀 수급안정 및 농촌지역의 부존자원 활용 극대화 -

### □ 농식품부, 들녘경영체의 조직화·규모화를 위해 교육·컨설팅 및 시설·장비 지원 등 '17년 들녘경영체' 육성 사업대상자를 선정

- \* (들녘경영체 개요) 50ha 이상의 논에서 공동농업경영을 통해 생산비 절감, 품질향상 등 쌀 산업 경쟁력 강화 및 농가 소득증대에 기여하는 경영체로, '09년부터 육성 중('16년 말 271개 경영체가 61천ha를 공동 경영)
- \* ('17년 지원대상) 교육·컨설팅 74곳, 시설·장비 31, 사업다각화 2

- 교육·컨설팅을 통한 조직화를 유도하고, 공동이용 시설·장비 지원으로 개별 영농의 한계를 극복하며, 영농비용 절감 예상
- 논에 쌀 이외 다른 작물 재배로 쌀 적정 생산 유도 및 자원의 효율적 활용으로 농가소득 창출에 기여할 것으로 기대

### □ 들녘경영체 육성을 통해 공동농업경영을 활성화하여 생산비 절감, 쌀 수급안정 및 다양한 농촌 소득원 발굴

- 경영체 육성사업 내실화를 통하여 공동경영체가 고령화 등으로 침체된 농촌지역의 성장 동력으로써 농업·농촌에 활력을 불어 넣는 매개체로 발전시켜 나갈 계획

\* 출처 : 농림축산식품부

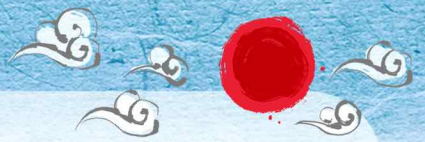
## 9. 해외 농업정보

### ◆ 미국, 유제품 점도 개선을 위해 공기방울 주입 기술 개발

- 미국 켄사스 대학 연구진이 요거트나 연유와 같은 유제품의 점도 개선을 위해 가공과정에 공기방울 주입하는 기술을 개발하였다고 발표함
- 개발자들에 따르면 일반 소비자들은 고단백 유제품을 선호하는데 요거트 제품을 고단백화하면 점도가 높아져 먹을 때 숟가락을 사용해야 하는 불편함이 있다고 함
- 따라서 이번에 개발된 공기방울 주입하는 기술은 고단백 요거트 임에도 마실 수 있을 정도로 연도가 증가하고 입안에서 촉감이 훨씬 부드러워진다고 밝힘
- 특히 이 기술을 적용 시 유가공품의 공정과정의 효율성도 증대되는 것으로 나타나 유가공업체는 생산비 절감을 기대하고 있음
- 현재 특허출허 중인 이 기술은 요거트 외 연유나 유단백 농축액, 농축 유청 단백질 가공 등에도 활용이 가능한 것으로 알려짐

\* 출처 : 한국농촌경제연구원





## ◆ 미국, 유아 간식시장

- 평균 출산연령이 높아져 특히 경제적인 측면에서 안정된 부모들이 증가하면서 유기농, 건강한 유아용 식품을 찾는 소비자들이 꾸준히 증가하고 있음
- 글루텐 프리, 유기농 등 다른 식품보다 적은 양과 비싼 가격에도 불구하고 수요는 꾸준히 증가하고 있으며, 유아용 간식시장 성장을 견인하고 있음. Gerber, Happybaby, Plum 등 미국 간식시장에서 높은 점유율을 보이는 업체들도 바나나·사과 등 채소 등 건강한 식재료에 초점을 맞춰 제품을 출시하고 있음
- Gerber사는 2016년 15.1%의 높은 시장점유율을 보임. 유기농, Pouch제품 등 현대 유아 간식시장의 트렌드에 적합한 다양한 상품들을 출시하고 있지만, 유기농 유아 간식업체들의 약진에 소비자들의 선택이 집중되며 위기를 겪고 있음
- 건강에 대한 부모들의 인식 증가는 유아 간식선택에도 영향을 미치면서, Gerber보다 Elle's Kitchen, Earth's Bath, Sprout 등 신규 프리미엄 유기농 브랜드를 선호하는 소비자 증가로 이어지고 있음
- 유기농, 채소 등 건강친화적인 제품이 유아 간식시장의 주요 트렌드로 자리 잡을 것으로 예상되고 있어 Gerber사는 향후 프리미엄 브랜드 이미지 확보를 위해 다양한 유기농 제품군 확보에 주력할 것으로 보임
- 미국 유아 간식시장의 주요 트렌드는 건강에 초점을 맞춘 유기농, 글루텐프리 제품으로 다양한 제품군을 형성하고 있음. 높은 출산 연령으로 경제적으로 안정된 부모들이 많아지면서, 아이들을 위해 비싸더라도 건강친화적인 제품을 선택하는 경향을 보임. 향후 유기농 식품에 대한 수요는 꾸준히 증가할 것으로 전망됨

\* 출처 : 한국농촌경제연구원



# ◆ 해외 곡물시장 일일동향 '17. 1. 9.(시카고 선물거래소)

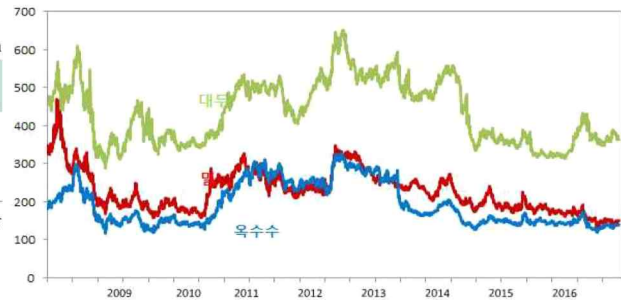
예상보다 저조한 수출 판매로 인한 곡물 선물 가격 하락

## 시카고선물거래소의 곡물선물가격

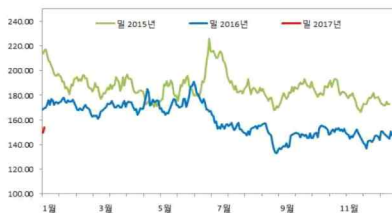
구분	기준일 (’17.1.6)	전일대비	전월평균 (’16.12)	2016 평균
밀	155.50	▼0.7%	146	160
옥수수	140.94	▼0.9%	138	141
대두	362.29	▼1.7%	375	363

주)시카고선물거래소에서 거래되는 밀(적색연질밀: SRW), 옥수수, 대두의 근월물(밀, 옥수수: 3월물, 대두: 1월물) 정산가격임.

단위: US\$/ton

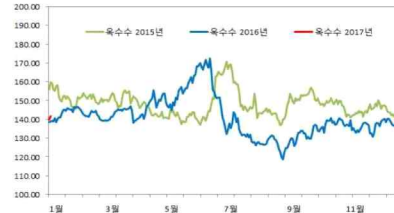


### 밀 선물시장 상황



시카고 선물 거래소의 밀 선물 가격은 예상보다 저조한 수출 판매로 전일 대비 하락하였음. 옥수수와 대두의 하락세 또한 밀 가격의 하락요인으로 작용하였음. 그러나 남부 평원 지역의 건조 기후와 투자자들의 대량 순매도포지션에 의해 가격 하락은 제한적임.

### 옥수수 선물시장 상황



시카고 선물 거래소의 옥수수 선물 가격 또한 예상보다 저조한 수출 판매로 인해 전일 대비 하락하였음. USDA의 수출 데이터에 따르면 12월 29일 기준 옥수수 수출량은 429,300톤이었으며 예상치인 650,000톤에 훨씬 못 미치는 수준임. 그러나 투자자들이 그들의 포트폴리오 리밸런싱에 따라 다음 주 내구재지수펀드가 옥수수 구매에 몰릴 것으로 예상되며 가격 하락은 제한적임.

### 대두 선물시장 상황

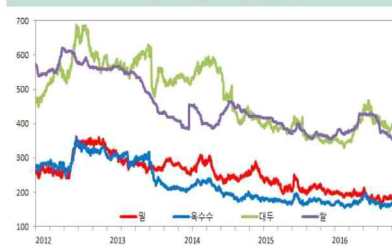


시카고 선물 거래소 대두 선물 가격은 남미의 대두 풍작 전망으로 전일 대비 하락하였음. 또한 미국 주간 수출 판매 데이터에 따르면 대량의 수출 계약 취소건이 발생하였으며, 가격 하락의 요인으로 작용하였음. 2016/17시즌 브라질 대두 수확이 시작되면서 분석가들은 103.5백만 톤의 대두 수확을 예측하였음. 말레이시아 팜유 선물 가격은 하락 마감하였음.

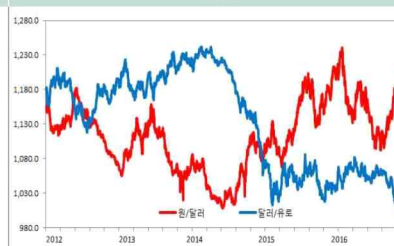
### 관련동향

- 겉절만 옥수수 베이스는 전통적인 구매자들에 의한 수요 증가로 강보합세를 보였으며, 대두 수출 프리미엄은 새로운 펀드멘털 뉴스의 부재로 약세를 보임.
- 6일 국제유가는 OPEC 감산 합의 이행 지속 등으로 상승하였고, 미 원유 시추기수 증가, 미 달러화 강세 등은 상승폭을 제한..

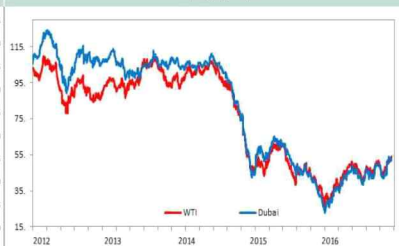
### 곡물 수출가격 (FOB)



### 환율



### 국제유가



곡물수출가격 (FOB)	구분	기준일	전일대비	환율	구분	기준일	전일대비
	밀	180	▲1.7%		원/달러	1,191.6	▼1.3%
	옥수수	165	▲0.6%		달러/유로	1.0608	▲1.1%
	대두	390	▼0.3%		WTI	53.99	▲0.4%
	쌀	367	-		Dubai	54.25	▼0.1%

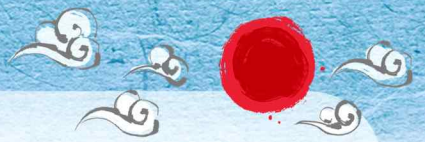
주 1) 밀(US SRW Gulf), 옥수수(US 3YC Gulf), 대두(US Gulf), 쌀(Thailand 100% Grande B), WTI(2월물), Dubai(현물)

2) 기준일: '17.01.05(수출가격), '17.01.06(환율), '17.01.06(국제유가)이며 자료출처(국제곡물회사, 한국은행, 한국석유공사)의 업데이트 날짜에 따라 상이할 수 있음.

Daily World Grain Report

E-mail : wonjeong@krei.re.kr (해외곡물시장 담당자)

\* 출처 : 한국농촌경제연구원 해외곡물시장정보



## 10. 사업신청 및 홍보 안내

### ◆ 가금농장 공통 AI 차단 방역요령

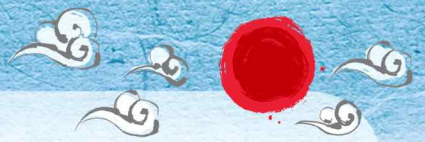
- ☐ 불특성 다수인의 출입 차단 관리 철저(차단 시설 설치)
  - 농장 인근 농경지 출입 등을 위한 불특성 다수인의 부주의에 의한 오염 가능
- ☐ 농장 출입 차량에 대한 출입기록부 작성 및 소독실시 여부를 확인
  - 가축전염병예방법 제17조의2에 따라 출입기록부 미작성 시 300만원 이하 과태료 처분, 소독 미실시 또는 기록 미작성시 300만원 이하 과태료 처분
- ☐ 농장 및 축사 진입전 소독조 운영 및 축사별 전용 장화 비치
  - 농장 장화는 외부용, 농장용, 축사용 장화를 비치, 운영, 소독약은 유기물 조건으로 소독배수 권장
- ☐ 농장 내부 사용 차량 등에 대한 내·외부 소독 철저
  - 농장 내부 사용차량 및 장비(스키로더, 왕겨살포기) 사용 전 세척 소독 (흙 등 환경시료 오염)
- ☐ 농장 작업 전 마당 및 통로 등에 대해 청소 및 소독 철저
  - 사료 급여 등 작업 전에 반드시 소독조치 또는 축사진입 전·후 반드시 장화 소독 철저
- ☐ 철새도래 시기에 철새도래지 인근 경작지(논밭) 출입 자제 및 출입 시 방역조치(세척 및 소독) 철저
  - 철새도래 시기에는 경작지 출입 자제, 출입 시 사전 의복 교체 및 신발 소독 후 차량 내·외부 소독실시, 농장 방문

- 야생동물(철새·털새·고양이·설치류) 출입차단을 위한 축사 주변 생석회 도포, 축사 보완(그물망 등), 두엄관리 철저
  - 축사 주변에 생석회를 약 2m 폭으로 둘러 도포
  - 철새, 야생조류 등이 농장내부에 침입하지 않도록 그물망 보완, 축사 구멍 등 차단 보완, 두엄관리 철저로 접근 방지, 쥐 등을 막기 위해 주기적 구서제 비치
  
- 사료잔존물, 교목·잔목, 철새분변 제거 및 등 청소·소독 철저
  - 매일 아침 작업 전에 반드시 농장 마당 및 통로에 철새분변 여부를 확인하고, 소독액 살포 및 청소
  - 야생조류 접근이 많은 교목 및 잔목 제거 철저
  
- 종업원(외국인)의 고용 관리 철저로 확산 방지 철저
  - 농장 내 기숙 종사자(외국인 등)에 대해 일과 후 외출 시 반드시 소독 실시
  - 종업원(외국인)에 대해 사전 조사철저로 위험지역 방문여부, 소독조치 후 고용
  
- 식란, 사료, 분뇨, 왕겨 등 출입차량의 GPS 장착 및 소독 실시조치
  - 소독효과를 높이기 위해 소독약을 유기물 조건으로 사용, 출입 시 일시 정지 권장(약 15분)
  - 동절기 효과를 높이기 위해 산화제(산소계)를 사용 권장, 사람에게 사용 금지
  
- 다른 농장과 농장 장비 및 용기를 공동으로 사용하지 않아야 함
  - 동일 농장주 소유농장을 포함하여 농장 간 스키로더 등 농장 내 장비 및 용기를 공동으로 상용을 하지 않아야 함

\* 출처 : 농촌진흥청







## ◆ 2017년 농업인 교육 계획 확정

- 농업인 전문기술 교육 등 9분야 84과정 2,950명 -

- 전라남도농업기술원(원장 김성일)은 2017년 농업인교육은 미래농산업을 이끌어 갈 농업전문인력 양성을 위해 수출농업, 스마트팜, 작목별 생산비 절감, 유기농업 등 농가소득 향상에 목표로 두고 추진한다고 밝혔다.
- 이를 위한 농업인 교육은 9분야 84과정 2,950명을 대상으로 교육을 실시하며, 단기과정으로 고부가가치향상을 위한 품목별 전문기술 교육, 농산물 전자상거래 전문가 양성을 위한 정보화교육, 성공정착을 위한 귀농·귀촌인 영농기술 교육, 생산비 절감을 위한 농업기계 교육, 친환경농산물 소비촉진과 도농상생을 위한 도시소비자 교육 등 6분야 2,450명을 대상으로 실시할 예정이다.
- 또한, 중장기 과정으로 저비용 고소득 농업실천과 선도 농업인 육성을 위한 1년제로 운영하는 전남생명농업대학 2과정 60명, 농업경영자과정 6과정 120명, 2년제로 운영하는 전남농업마이스터대학 16과정에 320명을 대상으로 교육을 실시할 예정이다.
- 지난해와 달라진 점은 농업경영자·전남농업마이스터대학 등 중장기 농업인교육과정을 농업기술원에서 통합운영하며, 중·소과 재배과정,
- 농산물 수출과정 등 새로운 소비성향과 시장변화에 맞춰 다양한 분야의 과정을 신설하였으며, 여성·청년·귀농창업 등 여성농업인 육성지원 및 창업기반조성 등 도정 핵심과제 교육을 강화하고, 고부가가치 중심의 농식품 6차산업 분야에 가공·유통·체험·음식·관광 등 현장 체험 프로그램을 확대하는 한편,

- 미래농업을 이끌어갈 전문농업인 양성을 위해 전남생명농업대학에 미래농업리더 과정을 신설하였으며, 귀농·귀촌교육 단계별(정착단계, 심화단계) 맞춤형교육을 실시하고 안정적으로 농업·농촌에 정착할 수 있도록 지원사업을 운영하기로 하였다.
- 특히 스마트 팜 및 신기술과정으로 드론과정, 농용로봇과정, 시설 원예(스마트팜), 사물인터넷(IoT) 농업활용 등을 신설하여 최첨단 농업기술을 농업에 접목시켜 생산비 절감을 통한 농업인들의 실질 소득 향상에 기여하도록 운영할 예정이다.
- 농업인교육은 2월부터 교육을 시작하여 11월 말까지 실시할 예정이며, 교육신청은 전라남도농업기술원 홈페이지([www.jares.go.kr](http://www.jares.go.kr)) 또는 시·군 농업기술센터에 교육개시 10일 전(선착순 마감)까지 신청하면 된다.

\* 출처 : 전남농업기술원





주간

전남농업정보

118호  
VOL

전라남도농업기술원 농업경영연구소

전남 나주시 산포면 세남로 1508 ☎58213  
Tel. 061-330-2583 Fax. 061-335-4199